

DENVER DTB-135
RECEPTOR HD DVB-T2



MANUAL DE USUARIO

Contenidos

Información sobre seguridad	3
Contenidos del envase	3
Conexión del sistema	4
Mando a distancia	5
Instalación por primera vez.....	7
Funcionamiento básico	7
1. Cambiar de canal	7
2. Volumen y Silenciar	7
3. Idioma de subtítulos/audio	7
4. Teletexto	7
5. TV/Radio	7
6. EPG y Temporizador	8
7. USB	8
7.1 Reproductor multimedia	9
7.2 PVR	9
7.3 Pausa en vivo	9
7.4 Actualización de software	9
8. Contraseña	9
Menú Principal	10
Problemas y soluciones.....	11
Especificaciones	12

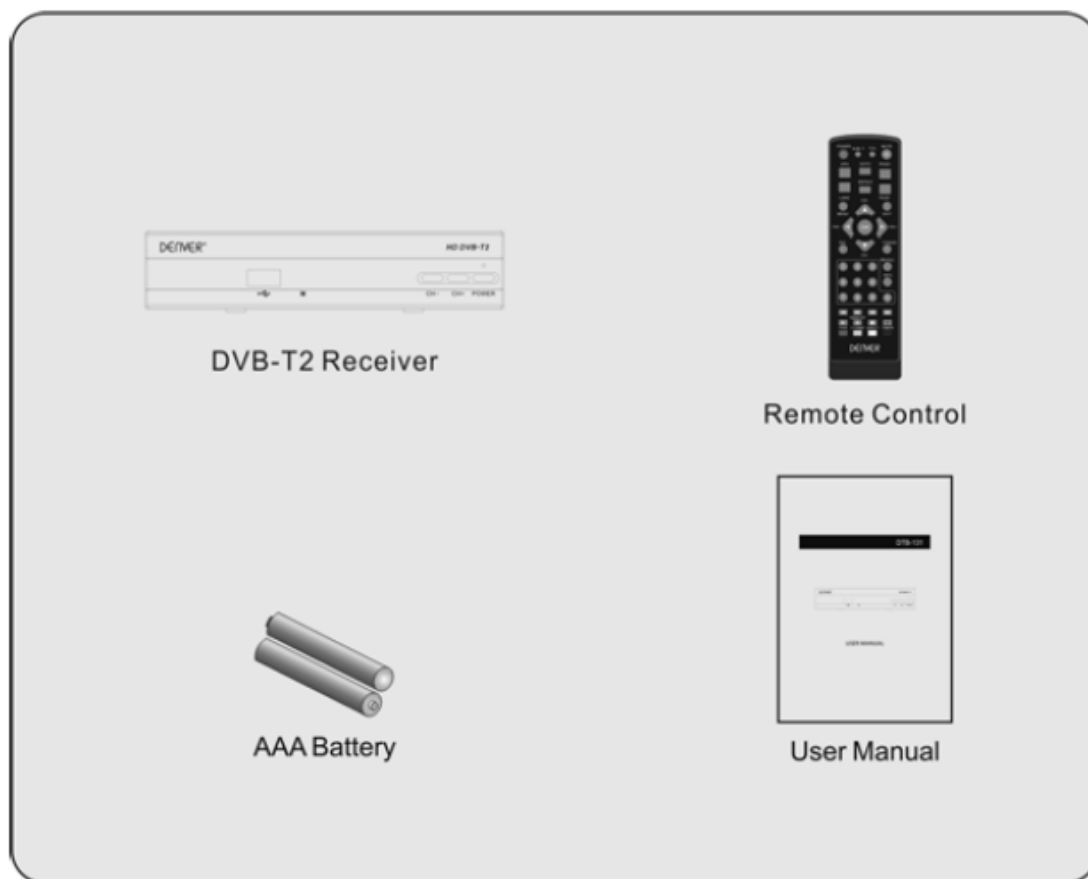
Información sobre seguridad

Para reducir el riesgo de incendio o de descarga eléctrica, no exponga este producto a la lluvia o humedad. Para evitar descargas eléctricas, inserte con fuerza el enchufe en la toma eléctrica. No debe exponerse el equipo a salpicaduras o derrames de líquidos, ni deben colocarse sobre el mismo objeto que contenga agua, como vasos.

Contenidos del envase

Antes de la instalación, rogamos compruebe los contenidos del envase. El envase debe contener los siguiente elementos:

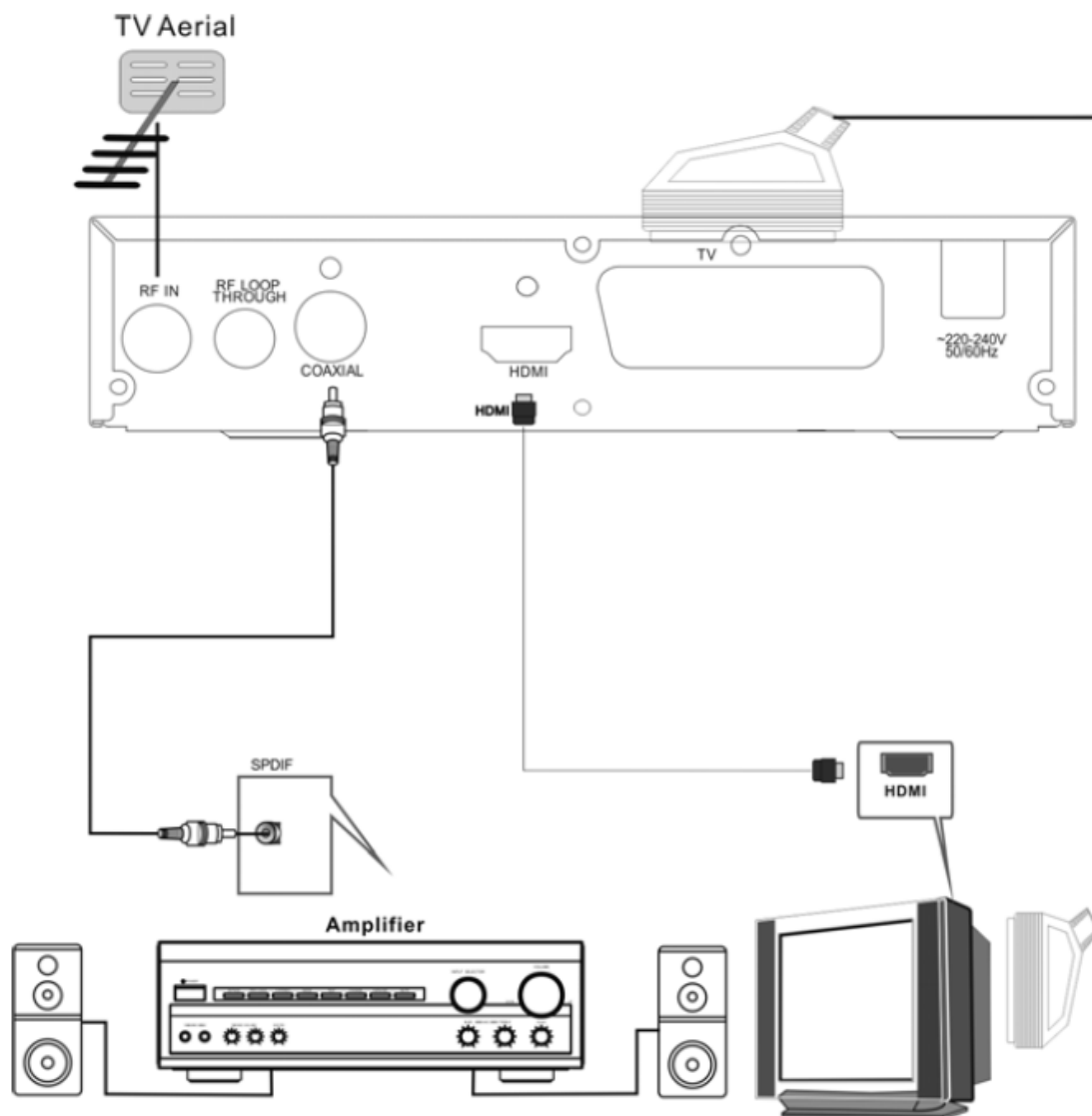
- Receptor DVB-T2 1 pz
- Mando a distancia 1 pz
- Pilas AAA para el mando a distancia 1 par
- Manual de usuario 1 pz



EN	ES
DVB-T2 Receiver	Receptor DVB-T2
Remote Control	Mando a distancia
AAA Battery	Pila AAA
User Manual	Manual de usuario

Conexión del sistema

Para una conexión básica del su receptor a su televisor, puede usar una conexión SCART. Para obtener una mayor calidad en la conexión, use una conexión directa HDMI, tal y como se muestra abajo. Conecte un amplificador de audio; el uso de un cable coaxial es opcional.



EN	ES
TV Aerial	Antena de TV
Amplifier	Amplificador

Mando a distancia



POWER : Cambia la entrada y salida del receptor del modo en espera.

SUB-T : Muestra las opciones de subtítulo (la disponibilidad depende del canal).

TTX : Conecta el teletexto su el canal actual dispone de esta opción y use la tecla EXIT para salir del teletexto.

MUTE : Conecta/Desconecta el volumen.

EPG : Muestra la Guía Electrónica de Programas.

LANG :

PAGE-/PAGE+ : Para navegar por el interior de los menús.

GOTO : Vaya a la hora que desee del archivo multimedia.

REPEAT : Repite la reproducción del archivo multimedia.

VOL-/VOL+ : Para aumentar/disminuir el volumen.

MENU : Muestra el menú principal en la pantalla del TV

EXIT : Use esta tecla para salir del menú actual.

CH-/CH+ : Teclas de cambio de programa.

OK : Para confirmar la configuración actual, o mostrar la lista de canales en el modelo sin menú.

FAV : Muestra su lista de canales favoritos.

TV/RADIO : Cambia entre el modo Radio Digital y TV Digital.

<0>-<9> : Teclas numéricas.

RECALL : Vuelve al canal visto con anterioridad.

INFO : Muestra información sobre el canal actual.



Se usa para la reproducción multimedia.

● : Empieza a grabar el canal actual en el disco USB.

TIMESHIFT : Se usa para iniciar la función pausa en vivo.

PVR : Acceso con contenido grabado en la unidad USB.

V-FORMAT : Cambia a la resolución HDMI.

ASPECT : Cambia de 4:3/16:9

TIMER : Menú rápido del temporizador de programación de acceso.

Instalación por primera vez

Si va a usar la unidad por primera vez, aparecerá el Menú de la guía de instalación en la pantalla de su TV.



- **Idioma OSD:** Pulse la tecla IZQUIERDA/DERECHA para seleccionar el idioma del menú OSD.
- **País:** Pulse la tecla IZQUIERDA/DERECHA para seleccionar su país de residencia.
- **Búsqueda de canales:** Pulse la tecla OK para iniciar la búsqueda automática.

Una vez que se completa la búsqueda de canales, puede empezar a ver programas de TV.

Funcionamiento básico

1. Cambiar de canal

Pulse la tecla [CH-/CH+] para cambiar al canal anterior/siguiente.

Introduzca el número del canal mediante la tecla numérica y posteriormente pulse la tecla [OK] para cambiar al canal que desee.

Pulse la tecla [OK] primero para mostrar el menú de Lista de TV; posteriormente seleccione el canal mediante la tecla [ARRIBA/ABAJO] y pulse la tecla [OK] para cambiar al canal.

2. Volumen y Silenciar

Pulse la tecla [VOL-/VOL+] para aumentar/disminuir el volumen.

Pulse la tecla [MUTE] para desconectar la salida de audio; vuelva a pulsar la tecla [MUTE] para restaurar la salida de audio normal.

3. Idioma de subtítulos/audio

Pulse la tecla [SUB-T] para abrir el menú de Idioma de subtítulos; pulse la tecla [ARRIBA/ABAJO] para seleccionar el idioma de los subtítulos o subtítulo TTX; pulse la tecla [OK] para seleccionar el subtítulo que desee.

Pulse la tecla [LANG] para abrir el menú del canal de radio; pulse la tecla [IZQUIERDA/DERECHA] para cambiar el canal de audio; pulse la tecla [OK] para confirmarlo y pulse la tecla [EXIT] para salir del menú del canal de audio.

4. Teletexto

El teletexto es un servicio de recuperación de información de televisión. Pulse la tecla [TTX] para acceder a las páginas del teletexto. Pulse el número de páginas correspondiente de 3 dígitos para ir a una página que haya seleccionado. [ROJO/AMARILLO/VERDE/AZUL] son teclas de atajo de teclado que le permiten acceder rápidamente a una página particular. Pulse la tecla [EXIT] para volver al programa de TV.

5. TV/Radio

Pulse la tecla [TV/RADIO] para cambiar entre un programa de TV y un programa de radio.

6. EPG y Temporizador

El EPG es una guía de TV en pantalla que muestra la programación de los canales. Pulse la tecla [EPG] para abrir el menú EPG.

Puede usar la tecla [ARRIBA/ABAJO] para seleccionar el programa que prefiera. En caso de que haya más de una página de información, use la tecla [AZUL] para ir a la página siguiente y la tecla [AMARILLA] para ir a la página anterior. Puede seleccionar el EPG de otro canal mediante las teclas [IZQUIERDA/DERECHA]; vea los detalles de cada evento EPG mediante la tecla [INFO] o programe una grabación mediante la tecla [OK].

7. USB

El dispositivo USB puede usarse como reproductor de medios, PVR, pausa de imagen en vivo y actualización de software.

Nota: Por favor, use un adaptador CC para el dispositivo USB si el consumo energético del dispositivo USB es superior a 500mA.

7.1 Reproductor multimedia

Acceso al menú principal -> USB -> Menú Multimedia; aquí puede reproducir Música/Fotografías/Películas/PVR en el disco USB.

7.2 PVR

Pulse la tecla [REC] para iniciar la grabación; puede reproducir archivos grabados pulsando la tecla [PVR] o acceder al Menú Principal -> USB -> Multimedia -> PVR.

7.3 Pausa en vivo

Pulse la tecla [TIMESHIFT] primero para iniciar la pausa de imagen en vivo; posteriormente puede pulsar la tecla [PLAY]; la unidad empezará a reproducir el programa grabado.

Pulse la tecla [GOTO] para seleccionar la hora de reproducción.

Pulse la tecla [REW/FB] para moverse a través de la grabación actual.

Pulse la tecla [STOP] para salir de la pausa de imagen en vivo.

Nota: La pausa de imagen en vivo solo está disponible cuando el USB HDD se encuentra conectado al sistema y la velocidad de lectura/escritura es la suficiente como para ser compatible con esto.

7.4 Actualización de software

Puede actualizar el software del receptor accediendo a Menú Principal -> Configuración del sistema -> Actualización de software -> Actualización de USB.

8. Contraseña

Algunas operaciones requieren una contraseña; la contraseña por defecto es "000000"; puede cambiar la contraseña accediendo a Menú Principal -> Sistema -> Establecer contraseña.

Si olvida la contraseña, puede desbloquear el sistema mediante la contraseña master "888888".

Menú Principal

Puede cambiar la configuración del sistema accediendo al Menú Principal. Pulse la tecla [MENU] para abrir el Menú Principal. Pulse la tecla [ARRIBA/ABAJO/IZQUIERDA/DERECHA/OK] para navegar por los menús; pulse la tecla [MENU] para volver al menú anterior; pulse la tecla [EXIT] para salir del menú principal. A continuación aparecen los elementos del Menú Principal y del Submenú:

Programa	Editar programa	Opción	Idioma de OSD
	EPG		Idioma de Subtítulos
	Clasificar		Idioma de audio
	LCN		Audio digital
Imagen	Ratio de aspecto	Sistema	Control paterno
	Resolución		Establecer contraseña
	Formato de TV		Restaurar la configuración de fábrica por defecto
	Salida de vídeo		Información
Búsqueda de canales	Búsqueda automática	USB	Actualización automática
	Búsqueda manual		Multimedia
	País		Configurar fotografía
Hora	Potencia de antena		Configurar película
	Configuración horaria		Configurar PVR
	Región del país		
	Zona horaria		
	Modo en espera automático		
	Encendido/Apagado		

Problemas y soluciones

Problema	Motivos potenciales	Qué hacer
No hay imagen	La alimentación no está conectada	Conecte la alimentación
	El interruptor de alimentación no está encendido	Encienda la alimentación
La pantalla muestra "No hay señal"	El cable de la antena no está conectado	Conecte el cable de la antena
	El cable de la antena presenta fallos	Compruebe el cable y las conexiones de la antena
No hay sonido procedente de los altavoces	No hay o hay una conexión incorrecta del cable de audio	Conecte el cable de audio correctamente
	El sonido está silenciado	Apague la función silenciar
Sólo hay sonido; no hay imagen en la pantalla	La resolución no es compatible con el TV	Pulse el botón V-FORMAT para cambiar la resolución
	No hay o hay una conexión incorrecta con el cable AV	Asegúrese que los cables están conectados correctamente
	El programa es un programa de radio	Pulse la tecla [TV/RADIO] para cambiar a modo TV
El mando a distancia no responde	La pila está gastada	Cambie la pila
	El mando a distancia no está apuntando o no está lo suficientemente cerca del sintonizador	Ajuste la posición del mando a distancia y muévelo más cerca de la unidad
La imagen aparece dividida	La señal es demasiado débil	Compruebe el cable y las conexiones de la antena

Especificaciones

Elemento	Subelemento	Parámetro
Estándar	DVB-T	ETSI EN 300 744
	DVB-T2	ETSI EN 302 755
Radio	Conector de entrada de RF	IEC 60169-2 Hembra
	Bucle RF a través del conector	IEC 60169-2 Macho
	Frecuencia de entrada	170 - 230 MHz, 470 - 862 MHz
	Nivel de entrada de RF	-78 ~ -20 dBm
	Banda ancha IF	7 MHz y 8 MHz
	Modulación	QPSK, 16QAM, 64QAM, 256QAM
Vídeo	Formato del decodificador	MPEG4 AVC/H.264 HP@L4, MPEG2 MP@ML.HL
	Formato de salida	PAL : 576i/576p/720p/1080i/1080p NTSC : 480i/480p/720p/1080i/1080p
	Puerto de salida	SCART, HDMI
Audio	Formato del decodificador	MPEG1 (Capa 1 y 2 y 3), AC3, E-AC3, HE-AAC
	Salida de audio	COAXIAL, L/R (SCART)
USB 2.0	Capacidad soportada	500 GB
	Medios compatibles	WAV, JPEG, BMP, AVI, MKV
Alimentación	Voltaje de alimentación	~220 – 240 V 50/60Hz
	Consumo energético máximo	< 6 W
	Consumo de energía en espera	<1 W (con pantalla LED)
Peso	0.35kg	
Dimensión	168 x 95 x 38 mm	

TODOS LOS DERECHOS RESERVADOS, COPYRIGHT DENVER ELECTRONICS
A/S

DENVER®

www.denver-electronics.com



Los equipos eléctricos y electrónicos, y las pilas o baterías incluidas, contienen materiales, componentes y sustancias que pueden ser perjudiciales para su salud y para el medio ambiente, si el material de desecho (equipos eléctricos y electrónicos y baterías) no se manipula correctamente.

Los equipos eléctricos y electrónicos, y las pilas o baterías incluidas, llevan un símbolo de un cubo de basura cruzado por un aspa, como el que se ve a continuación. Este símbolo indica que los equipos eléctricos y electrónicos, y sus pilas o baterías, no deberían ser eliminados con el resto de basura del hogar, sino que deben eliminarse por separado.

Como usuario final, es importante que usted remita las pilas o baterías usadas al centro adecuado de recogida. De esta manera se asegurará de que las pilas y baterías se reciclan según la legislación y no dañarán el medio ambiente.

Todas las ciudades tienen establecidos puntos de recogida, en los que puede depositar los equipos eléctricos y electrónicos, y sus pilas o baterías gratuitamente en los centros de reciclaje y en otros lugares de recogida, o solicitar que sean recogidos de su hogar. Puede obtener información adicional en el departamento técnico de su ciudad.

Declaración de conformidad

Este producto cumple con las exigencias de las siguientes directivas:

Directiva de compatibilidad electromagnética (EMC): 2004/108/EC

Directiva de bajo voltaje (LVD): 2006/96/EC

Directiva de marca CE: 93/68/EEC

Directiva de productos que emplean energía: 2005/32/EC

las directivas que aparecen arriba declaran que el sintonizador de televisión DVB-T2 cumple con los siguientes estándares:

EN55013:2001+A1:2003+A2:2006

EN61000-3-2:2006

EN61000-3-3:1995+A1:2001+A2:2005

EN55020:2007

EN60065:2002+A1:2006

ISO/ICE 17025

REGULACIÓN DE LA COMISIÓN (CE) N° 107/2009

Importador:

DENVER ELECTRONICS A/S

Omega 5A, Soeften

8382 Hinnerup

Dinamarca

www.facebook.com/denverelectronics