

DENVER DTB-135
RECETOR HD DVB-T2



MANUAL DO UTILIZADOR

Índice

Informação de Segurança.....	3
Conteúdo da Embalagem	3
Ligação do Sistema	4
Controlo remoto.....	5
Primeira Instalação.....	7
Funcionamento Básico	7
1. Mudar de canal.....	7
2. Volume e Sem som	7
3. Legendas/Idioma Áudio	7
4. Teletexto	7
5. TV/Rádio	7
6. EPG e Temporizador	8
7. USB.....	8
7.1 LEITOR DE MULTIMÉDIA	8
7.2 PVR.....	8
7.3 Mudança de tempo	8
7.4 Atualização do software	8
8. Palavra-passe	8
Menu Principal	9
Resolução de Problemas	10
Especificações	11

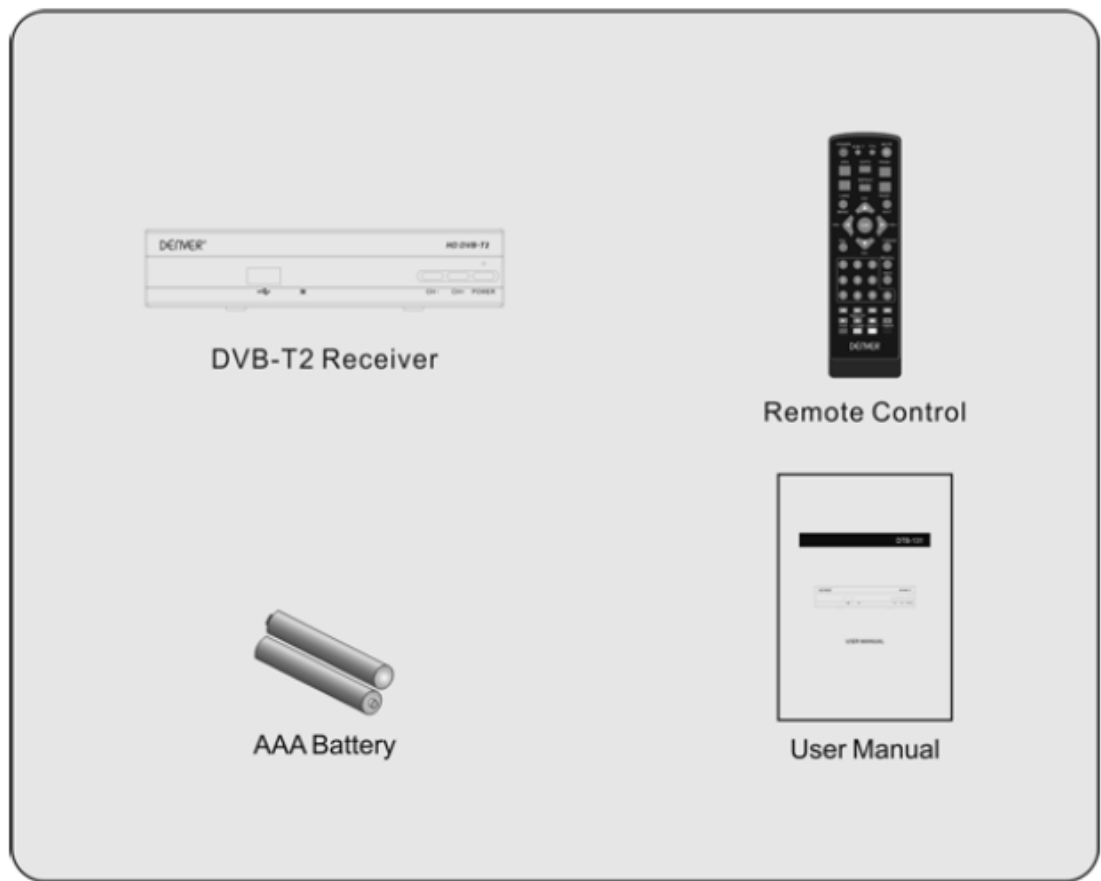
Informação de Segurança

Para reduzir o risco de incêndio ou de choques elétricos, não expor este produto à chuva ou à humidade. Para evitar choques elétricos, insira com firmeza a ficha na tomada elétrica. O equipamento não deve ser exposto a derrames ou salpicos de líquidos; objetos que contenham água, como copos, não devem ser colocados em cima do mesmo.

Conteúdo da Embalagem

Antes da instalação, verifique o conteúdo da embalagem. A embalagem deve conter os seguintes itens:

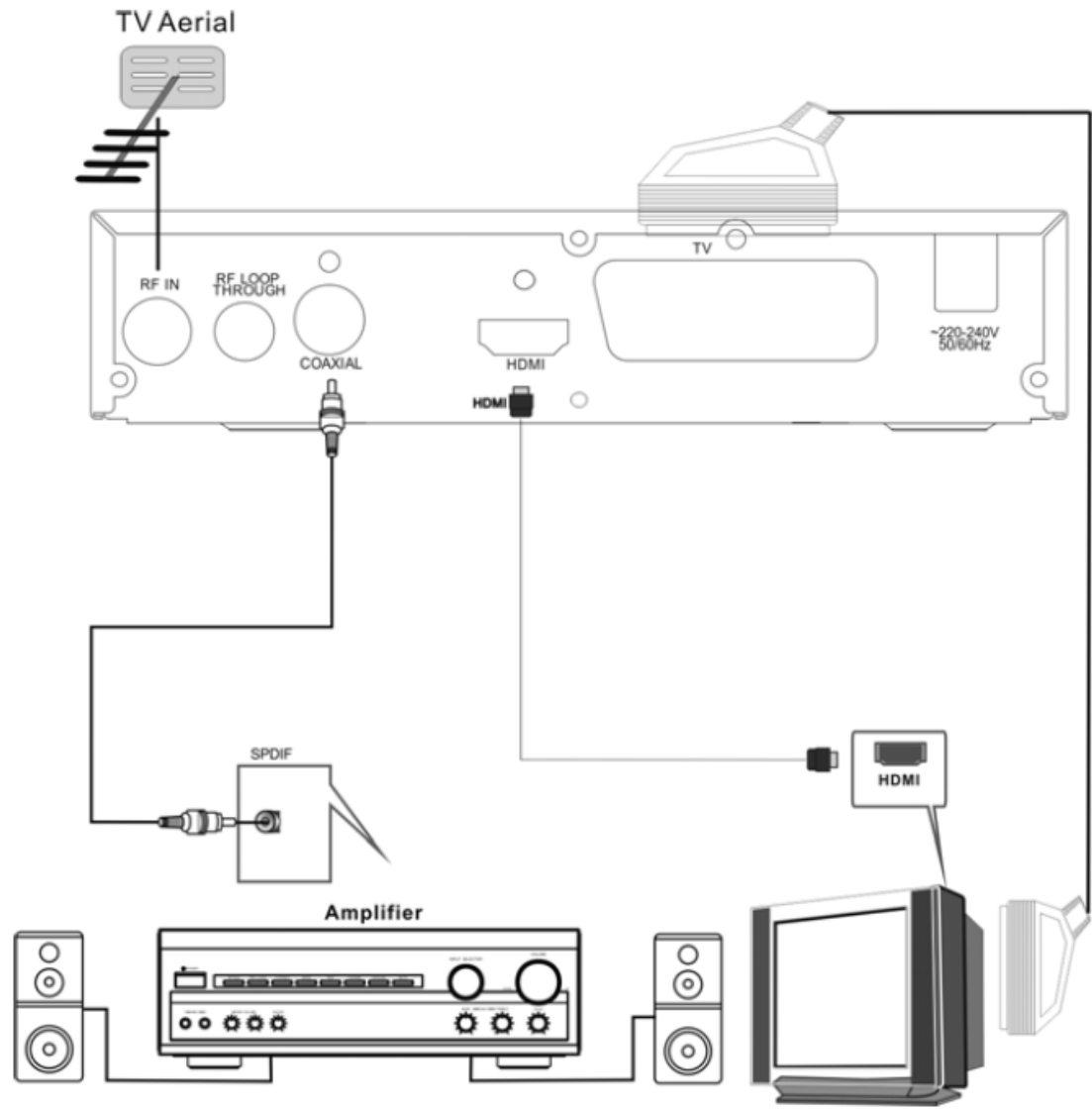
- Recetor DVB-T2 1 unid.
- Controlo remoto 1 unid.
- Pilha AAA para o Controlo Remoto 1 par
- Manual do Utilizador 1 unid.



EN	PT
DVB-T2 Receiver	Recetor DVB-T2
Remote Control	Controlo remoto
AAA Battery	Pilha AAA
User Manual	Manual do Utilizador

Ligação do Sistema

Para uma ligação básica do seu Set Top Box ao seu televisor, pode utilizar a ligação SCART. Para obter uma ligação de alta qualidade, utilize uma ligação HDMI direta, como indicado abaixo. Ligue um amplificador de áudio; a utilização de um cabo coaxial é opcional.



EN	PT
TV Aerial	Antena de televisão
Amplifier	Amplificador

Controlo remoto



POWER : Colocar e retirar o receptor do modo em espera.

SUB-T : Apresentar as opções de legendas (a disponibilidade depende do canal).

TTX : Ligar o Teletexto, se o canal atual possuir essa opção e utilizar a tecla EXIT para sair do Teletexto.

MUTE : Ligar/desligar o volume.

EPG : Apresenta o Guia Eletrónico de Programas.

LANG :

PAGE-/PAGE+ : Para navegar dentro dos menus.

GOTO : Vá para o tempo pretendido no ficheiro multimédia.

REPEAT : Repita a reprodução do ficheiro multimédia.

VOL-/VOL+ : Para aumentar/baixar o volume.

MENU : Exibir o menu principal no ecrã da TV

EXIT : Utilizar esta tecla para sair do menu atual.

CH-/CH+ : Teclas de mudança de programa.

OK : Para confirmar a configuração atual ou exibir a lista de canais no modelo sem menu.

FAV : Apresenta a sua lista de canais favoritos.

TV/RADIO : Alternar entre o modo e Rádio Digital e o modo TV.

<0>-<9> : Teclas numéricas.

RECALL : Regressar ao canal visualizado anteriormente.

INFO : Apresentar informações sobre o canal atual.



Utilizado para reprodução de multimédia.

● : Começa a gravar o canal atual para o disco USB.

TIMESHIFT : Utilizar para iniciar a função Mudança de Tempo.

PVR : Aceder a conteúdo gravado na unidade de memória USB.

V-FORMAT : Mudar a resolução HDMI.

ASPECT : Mude 4:3/16:9

TIMER : Aceder rapidamente ao menu de Temporizador de Programação.

Primeira Instalação

Se estiver a usar o aparelho pela primeira vez, o Menu de Guia de instalação será exibido no ecrã da TV.



- **Idioma OSD:** Premir a tecla [ESQUERDA/DIREITA] para seleccionar um idioma de menu OSD.
- **País:** Premir a tecla ESQUERDA/DIREITA para seleccionar o seu país de residência.
- **Pesquisa de Canais:** Premir a tecla OK para iniciar uma procura automática.

Assim que a procura de canais estiver concluída, poderá começar a visualizar programas de TV.

Funcionamento Básico

1. Mudar de canal

Premir a tecla [CH-/CH+] para mudar para o canal anterior/seguinte.

Inserir o número do canal com as teclas numéricas e depois premir a tecla [OK] para mudar para o canal pretendido.

Premir primeiro a tecla [OK] para exibir o menu da Lista de TV; depois, seleccionar o canal com a tecla [PARA CIMA/PARA BAIXO] e premir a tecla [OK] para mudar para o canal pretendido.

2. Volume e Sem som

Premir [VOL-/VOL+] para diminuir/aumentar o volume.

Premir a tecla [MUTE] para desligar a saída áudio; premir novamente a tecla [MUTE] para restaurar a saída de áudio normal.

3. Legendas/Idioma Áudio

Premir a tecla [SUB-T] para abrir o menu Idioma de Legendas, prima a tecla [PARA CIMA/PARA BAIXO] para seleccionar Idioma de Legendas ou Legenda TTX e prima a tecla [OK] para seleccionar as legendas pretendidas.

Premir a tecla [LANG] para abrir o menu Canal de Áudio, prima a tecla [ESQUERDA/DIREITA] para mudar o canal de áudio, prima [OK] para confirmar e prima [EXIT] para sair do menu Canal de Áudio.

4. Teletexto

Teletexto é um serviço de obtenção de informações televisas. Premir a tecla [TTX] para aceder às páginas de Teletexto. Premir o número de página de 3 dígitos correspondente para ir para uma página que tenha seleccionado. [VERMELHA/AMARELA/VERDE/AZUL] são teclas de atalho que permitem o acesso rápido a uma página em particular. Premir a tecla [SAIR] para voltar ao programa de TV.

5. TV/Rádio

Premir a tecla [TV/RADIO] para alternar entre programas de TV e programas de Rádio.

6. EPG e Temporizador

O EPG é um guia de TV no ecrã que mostra os programas agendados. Premir a tecla [EPG] para abrir o menu EPG.

Pode utilizar a tecla [PARA CIMA/PARA BAIXO] para selecionar o programa preferido. Se existir mais do que uma página de informações, utilize a tecla [AZUL] para subir na página e a tecla [AMARELO] para descer na página. Pode selecionar um EPG de outro canal através das teclas [ESQUERDA/DIREITA], visualizar detalhadamente cada evento EPG através da tecla [INFO] ou programar uma gravação através da tecla [OK].

7. USB

O dispositivo USB pode ser usado como reprodutor multimédia, PVR, gravação diferida e para a atualização do software.

Nota: Utilizar um adaptador CC para o dispositivo USB se o consumo atual do dispositivo USB for superior a 500mA.

7.1 LEITOR DE MULTIMÉDIA

Através do acesso ao Menu Principal -> USB -> Multimédia pode reproduzir Música/Fotografias/Filmes/PVR num disco USB.

7.2 PVR

Premir a tecla [REC] para começar a gravar, pode reproduzir o ficheiro gravado premindo a tecla [PVR] ou acedendo ao Menu Principal -> USB -> Multimédia -> PVR.

7.3 Mudança de tempo

Premir primeiro a tecla [TIMESHIFT] para iniciar o Deslocamento de tempo e, em seguida, pode premir a tecla [PLAY] para a unidade começar a reproduzir o programa gravado.

Premir a tecla [GOTO] para selecionar o tempo de reprodução.

Premir a tecla [REW/FB] para se deslocar pela gravação atual.

Premir a tecla [STOP] para sair do Deslocamento de Tempo.

Nota: O Deslocamento de Tempo só está disponível quando o HDD USB está ligado ao sistema e a velocidade de leitura/escrita é suficientemente grande para suportar isto.

7.4 Atualização do software

Pode atualizar o software do receptor acedendo a Menu Principal -> Definição de Sistema -> Atualização do Software -> Atualização de USB.

8. Palavra-passe

Alguns funcionamentos necessitam de palavra-passe. A palavra-passe predefinida é "000000" e pode alterá-la acedendo a Menu Principal -> Sistema -> Definir Palavra-passe.

Se se esquecer da palavra-passe, pode desbloquear o sistema com a palavra-passe master "888888".

Menu Principal

Pode mudar as definições do sistema, ao aceder ao Menu Principal. Premir a tecla [MENU] para abrir o Menu Principal. Premir [PARA CIMA/PARA BAIXO/ESQUERDA/DIREITA/OK] para navegar dentro dos menus; premir a tecla [MENU] para voltar ao menu anterior; premir a tecla [EXIT] para sair do menu principal. De seguida, são exibidos os itens do Menu Principal e do Submenu:

Programa	Edição do Programa	Opção	Idioma OSD
	EPG		Idioma das legendas
	Ordenar		Idioma de Áudio
	LCN		Áudio Digital
Imagem	Proporção de imagem	Sistema	Orientação Parental
	Resolução		Definir Palavra-passe
	Formato de TV		Restaurar Predefinições de Fábrica
	Saída de Vídeo		Informações
Pesquisa de Canais	Pesquisa Automática	USB	Atualização de Software
	Pesquisa Manual		Multimédia
	País		Configuração de Fotografia
	Alimentação da Antena		Configuração de Filme
Hora	Desvio de Tempo		Configuração de PVR
	Região do País		
	Zona Horária		
	Em Espera automático		
	Ligar/Desligar		

Resolução de Problemas

Problema	Motivos Possíveis	O que fazer
Sem Imagem	A alimentação não está ligada	Ligar a alimentação
	O interruptor de alimentação não está ligado	Ligar a alimentação
O ecrã exibe “Sem Sinal”	Cabo da antena não está ligado	Ligar o cabo da antena
	O cabo de antena está defeituoso	Verificar o cabo da antena e as ligações
Sem som nos altifalantes	Falta de ligação ou ligação incorreta com o cabo de áudio	Ligar corretamente o cabo áudio
	Som em sem som	Desligar o modo sem som
Apenas som, sem imagem no ecrã	Resolução não suportada pela TV	Premir o botão V-FORMAT para alterar a resolução
	Falta de ligação ou ligação incorreta com o cabo AV	Garantir que os cabos estão corretamente ligados
	O programa é um programa de rádio	Premir a tecla [TV/RADIO] para mudar para modo TV
O controlo remoto não está a responder	A pilha está gasta	Substituir pilha
	O controlo remoto não está direcionado ou suficientemente perto do decodificador	Ajustar a posição do Controlo Remoto e aproximar-se do aparelho
A imagem está a dissipar-se	O sinal está demasiado fraco	Verificar o cabo da antena e as ligações

Especificações

Item	Subitem	Parâmetro
Padrão	DVB-T	ETSI EN 300 744
	DVB-T2	ETSI EN 302 755
Sintonizador	Entrada do conector RF	IEC 60169-2 Fêmea
	Conector de RF repetir passagem	IEC 60169-2 Macho
	Frequência de Entrada	170 ~ 230 MHz, 470 ~ 862 MHz
	Nível de entrada RF	-78 ~ -20 dBm
	Largura de Banda IF	7 MHz e 8 MHz
	Modulação	QPSK, 16QAM, 64QAM, 256QAM
Vídeo	Formato do Descodificador	MPEG4 AVC/H.264 HP@L4, MPEG2 MP@ML.HL
	Formato de Saída	PAL : 576i/576p/720p/1080i/1080p NTSC : 480i/480p/720p/1080i/1080p
	Porta de Saída	SCART, HDMI
Áudio	Formato do Descodificador	MPEG1 (Layer 1&2&3), AC3, E-AC3,HE-AAC
	Saída de Áudio	COAXIAL, E/D (SCART)
USB 2.0	Capacidade Suportada	500 GB
	Multimédia Suportada	WAV, JPEG, BMP, AVI, MKV
Alimentação	Tensão de Alimentação	~220-240V 50/60Hz
	Consumo de Potência Máxima	< 6 W
	Consumo de Energia em Modo em Espera	<1 W (com ecrã LED)
Peso	0,35kg	
Tamanho	168 x 95 x 38 mm	

DENVER®

www.denver-electronics.com



Equipamentos elétricos e eletrônicos, bem como as pilhas que os acompanham, contêm materiais, componentes e substâncias que podem ser perigosos para a sua saúde e para o meio ambiente, caso os materiais usados (equipamentos elétricos e eletrônicos deitados fora, incluindo pilhas) não sejam eliminados corretamente.

Os equipamentos elétricos e eletrônicos, bem como as pilhas, vêm marcados com um símbolo composto de um caixote do lixo e um X, como mostrado abaixo. Este símbolo significa que os equipamentos elétricos e eletrônicos, bem como as pilhas, não devem ser eliminados em conjunto com o lixo doméstico, mas separadamente.

Como utilizador final, é importante que entregue as suas pilhas usadas numa unidade de reciclagem adequada. Assim, certamente as pilhas serão recicladas de acordo com a legislação e o meio ambiente não será prejudicado.

Todas as cidades possuem pontos de recolha específicos, onde os equipamentos elétricos e eletrônicos, bem como as pilhas, podem ser enviados gratuitamente para estações de reciclagem e para outros locais de recolha ou recolhidos na sua própria casa. O departamento técnico da sua cidade disponibiliza informações adicionais quanto a isto.

Declaração de Conformidade

Este produto está em conformidade com os requisitos das seguintes diretivas:

Diretiva de Compatibilidade Eletromagnética (CEM): 2004/108/CE

Diretiva de Baixa Voltagem (DBV): 2006/96/CE

Diretiva de Marcação CE: 93/68/EEC

Diretiva para a Utilização de Energia nos Produtos: 2005/32/CE

As diretivas acima declaram que o decodificador DVB-T2 está em conformidade com as seguintes normas:

EN55013:2001+A1:2003+A2:2006

EN61000-3-2:2006

EN61000-3-3:1995+A1:2001+A2:2005

EN55020:2007

EN60065:2002+A1:2006

ISO/ICE 17025

REGULAMENTO DA COMISSÃO (CE) N° 107/2009

Importador:

DENVER ELECTRONICS A/S

Omega 5A, Soefte

8382 Hinnerup

Dinamarca

www.facebook.com/denverelectronics