

DENVER DTB-135
HD DVB-T2 RECEIVER



BEDIENUNGSANLEITUNG

Inhaltsverzeichnis

Sicherheitshinweise	3
Lieferumfang	3
System anschließen	4
Fernbedienung	5
Erstinstallation	7
Allgemeine Bedienungshinweise	7
1. Kanal umschalten	7
2. Lautstärke und Stummschaltung	7
3. Untertitel-/Audiosprache	7
4. Videotext	7
5. TV/Radio	7
6. EPG und Timer	8
7. USB	8
7.1 Media-Player	8
7.2 PVR	8
7.3 Timeshift	8
7.4 Softwareaktualisierung	8
8. Passwort	8
Hauptmenü	9
Fehlerbeseitigung	10
Technische Daten	11

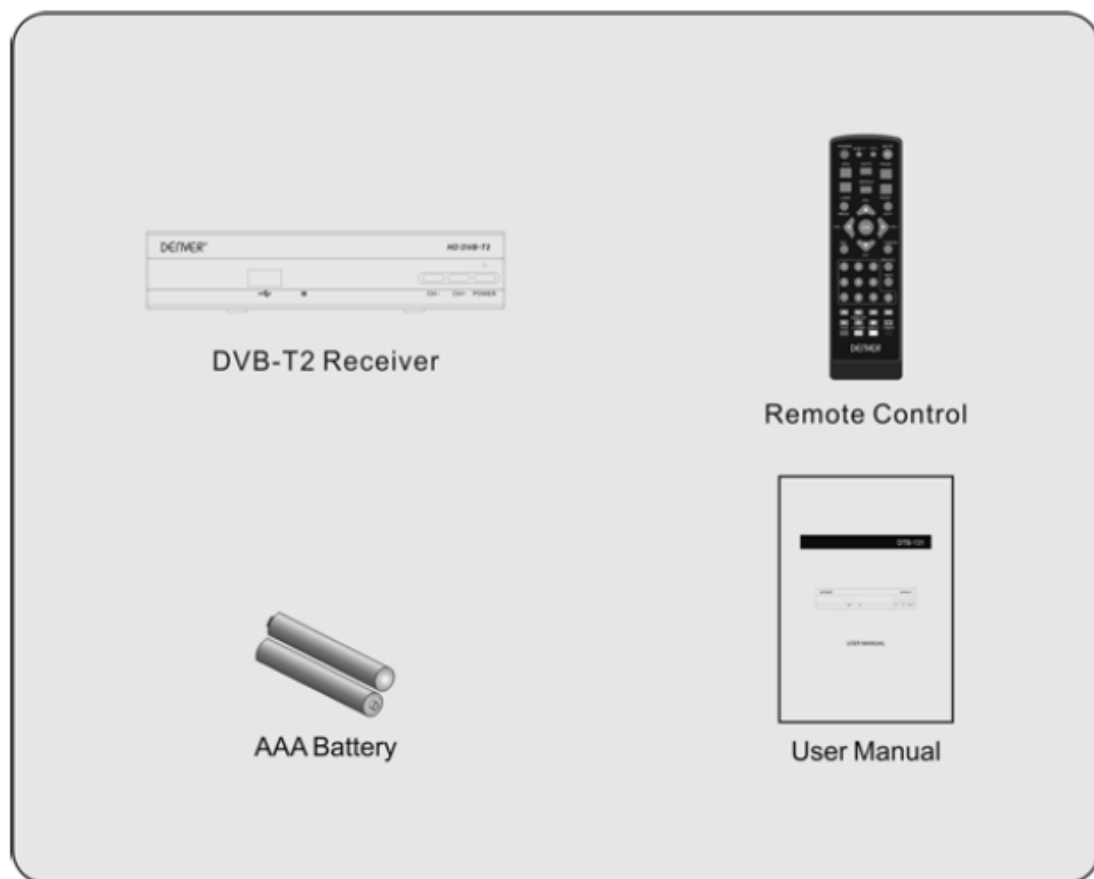
Sicherheitshinweise

Schützen Sie das Gerät vor Regen oder Feuchtigkeit, um die Gefahr von Feuer oder Stromschlägen zu vermeiden. Schließen Sie den Stecker fest an die Steckdose an, um die Gefahr eines Stromschlags zu vermeiden. Das Gerät ist nicht spritz- oder tropfwasserdicht. Stellen Sie keine mit Wasser gefüllten Gegenstände wie z.B. Gläser auf das Gerät.

Lieferumfang

Überprüfen Sie vor der Installation den Lieferumfang auf Vollständigkeit. Im Lieferumfang muss folgendes Zubehör enthalten sein:

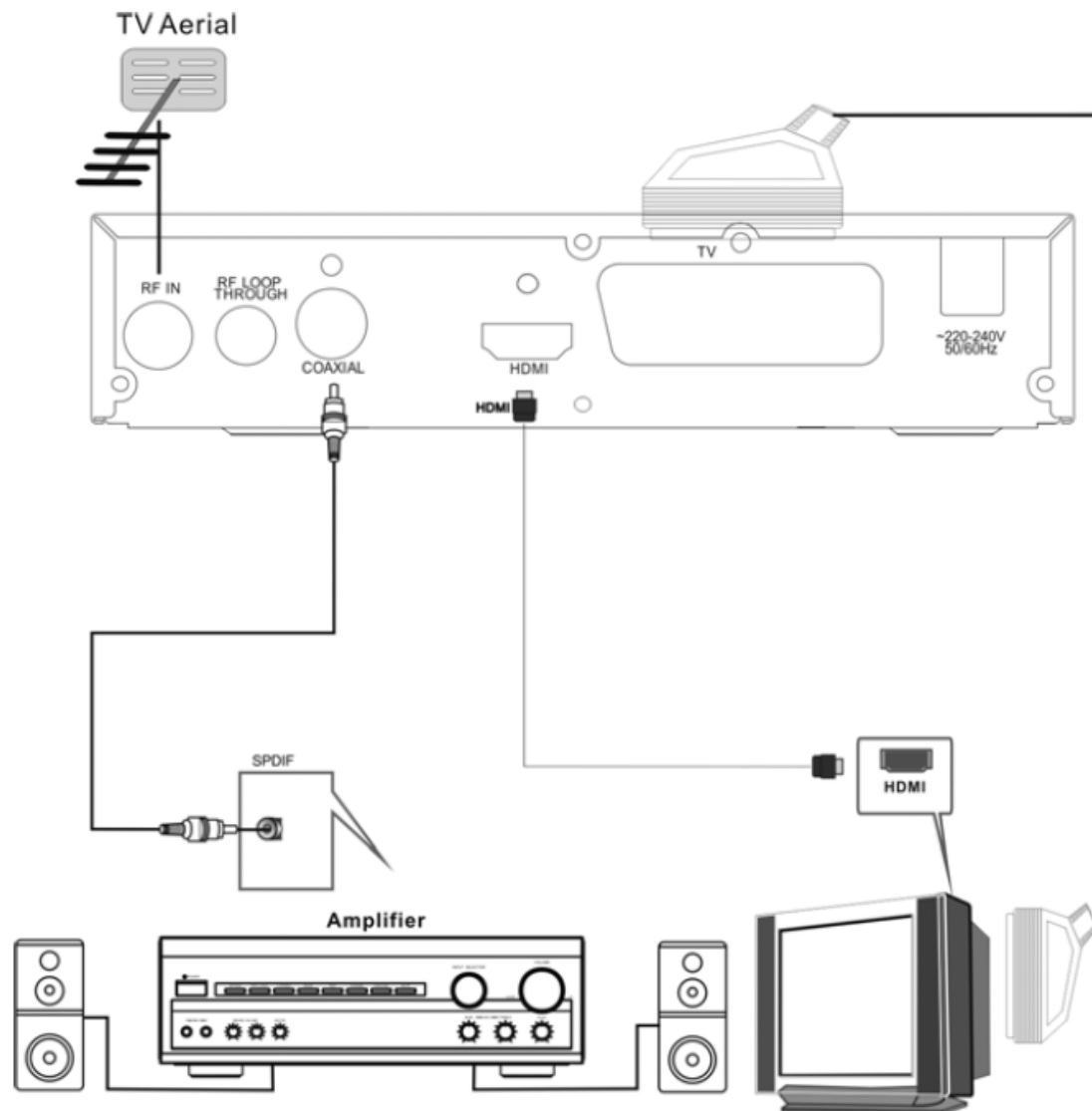
- DVB-T2 Receiver 1 Stck.
- Fernbedienung 1 Stck.
- AAA-Batterien für die Fernbedienung 1 Paar
- Bedienungsanleitung 1 Stck.



EN	DE
DVB-T2 Receiver	DVB-T2 Receiver
Remote Control	Fernbedienung
AAA Battery	AAA-Batterien
User Manual	Bedienungsanleitung

System anschließen

Zum Anschluss Ihres Satellitenempfängers am Fernseher können Sie TV SCART benutzen. Eine bessere Qualität erhalten Sie allerdings mit einer HDMI-Verbindung, wie nachstehend dargestellt. Über den Ausgang COAXIAL können Sie optional einen Digitalverstärker anschließen.



EN	DE
TV Aerial	TV-Antenne
Amplifier	Verstärker

Fernbedienung



POWER : Gerät ein- und ausschalten (Stand-by-Modus).

SUB-T : Unterstützte Untertitelsprachen des aktuellen Kanals anzeigen (abhängig vom Kanal).

TTX : Videotext anzeigen, mit EXIT verlassen.

MUTE : Ton ein-/ausschalten.

EPG : Elektronische Programmzeitschrift anzeigen.

LANG :

PAGE-/PAGE+ : Navigation in den Menüs.

GOTO : Suchmenü für Multimediadateien anzeigen.

REPEAT : Multimediadatei wiederholen.

VOL-/VOL+ : Lautstärke erhöhen und verringern.

MENU : Hauptmenü auf dem Fernsehbildschirm anzeigen

EXIT : Aktuelles Menü verlassen.

CH-/CH+ : Kanalwahl aufwärts/abwärts.

OK : Eingabe bestätigen oder Kanalliste anzeigen (nur, wenn Menü aus).

FAV : Liste der Lieblingskanäle anzeigen.

TV/RADIO : Umschalten zwischen digitalem TV- und Radiomodus.

<0>-<9> : Zifferntasten.

RECALL : Letzten gesehenen Kanal aufrufen.

INFO : Informationen zum aktuellen Kanal anzeigen.



Werden für die Multimedia-Wiedergabe verwendet.

● : Aktuellen Sender auf einen USB-Stick aufnehmen.

TIMESHIFT : Timeshiftfunktion starten.

PVR : Zugriff auf aufgezeichnete Daten des USB-Geräts.

V-FORMAT : HDMI-Auflösung einstellen.

ASPECT : 4:3/16:9 einschalten

TIMER : Schneller Zugriff auf das Menü mit den Programmterminen.

Erstinstallation

Falls Sie das Gerät das erste Mal verwenden, erscheint auf dem TV-Bildschirm das Installationsmenü.



- **OSD-Sprache:** Wählen Sie mit den Tasten LINKS/RECHTS eine OSD-Menüsprache aus.
- **Land:** Wählen Sie mit den Tasten LINKS/RECHTS das Land Ihres aktuellen Aufenthalts aus.
- **Kanalsuche:** Drücken Sie OK zum Starten der automatischen Suche.

Nach Abschluss der Kanalsuche können Sie fernsehen.

Allgemeine Bedienungshinweise

1. Kanal umschalten

Mit den Tasten [CH-/CH+] schalten Sie den vorhergehenden/nächsten Kanal ein.

Geben Sie mit den Zifferntasten die Kanalnummer ein und drücken Sie dann [OK], um den gewünschten Kanal einzuschalten.

Drücken Sie zunächst die Taste [OK] zum Anzeigen des TV-Listenmenüs. Wählen Sie dann mit den Tasten [AUFWÄRTS/ABWÄRTS] einen Kanal aus und drücken Sie [OK], um den Sender einzuschalten.

2. Lautstärke und Stummschaltung

Die Lautstärke verringern/erhöhen Sie mit den Tasten [VOL-/VOL+].

Drücken Sie die Taste [MUTE], um den Ton auszuschalten, und drücken Sie [MUTE] erneut, um den Ton wieder einzuschalten.

3. Untertitel-/Audiosprache

Drücken Sie die Taste [SUB-T], um das Menü der Untertitelsprachen zu öffnen. Wählen Sie mit den Tasten [AUFWÄRTS/ABWÄRTS] die Untertitelsprache oder TTX-Untertitel aus und drücken Sie [OK], um die Einstellung zu übernehmen.

Drücken Sie die Taste [LANG] zum Öffnen des Audiokanalmenüs. Wählen Sie mit den Tasten [LINKS/RECHTS] einen Audiokanal aus und bestätigen Sie mit [OK]. Drücken Sie die Taste [EXIT] zum Verlassen des Audiokanalmenüs.

4. Videotext

Der Videotext ist ein Informationsabfragedienst des Fernseherers. Drücken Sie die Taste [TTX] zum Öffnen der Videotextseiten. Geben Sie die 3-stellige Seitennummer ein, um die gewünschte Seite zu öffnen. [ROT/GELB/GRÜN/BLAU] sind Schnell Tasten für den schnellen Zugriff auf eine bestimmte Seite. Drücken Sie die Taste [EXIT], um zum TV-Programm zurückzukehren.

5. TV/Radio

Drücken Sie die Taste [TV/RADIO], um zwischen dem TV- und Radioprogramm umzuschalten.

6. EPG und Timer

EPG ist die elektronische Programmzeitschrift, in der die Fernsehprogramme aufgelistet sind. Drücken Sie [EPG] zum Öffnen des EPG-Menüs.

Mit den Navigationstasten [AUFWÄRTS/ABWÄRTS] wählen Sie das gewünschte Programm. Ist mehr als eine Seite Informationen verfügbar, so blättern Sie mit der BLAUEN und GELBEN Taste um. Sie können mit den Tasten LINKS/RECHTS die Programmzeitschrift eines anderen Kanals aufrufen, mit der Taste INFO die Details von EPG-Programmen anzeigen, oder mit der Taste OK eine Aufnahme programmieren.

7. USB

Verwenden Sie ein USB-Gerät für die Funktionen Media-Player, PVR und Timeshift und zum Aktualisieren der Software.

Hinweis: Verwenden Sie für das USB-Gerät einen DC-Adapter, falls die Stromaufnahme des USB-Geräts größer als 500 mA ist.

7.1 Media-Player

Öffnen Sie Main Menu -> USB -> Multimedia menu für die Wiedergabe von Music/Photo/Movie/PVR auf der USB-Festplatte.

7.2 PVR

Drücken Sie die Taste REC, um die Aufnahme zu starten. Um aufgenommene Dateien abzuspielen, drücken Sie die Taste PVR oder öffnen Sie Main Menu -> USB -> Multimedia -> PVR.

7.3 Timeshift

Drücken Sie zunächst die Taste TIMESHIFT zur Aktivierung der Timeshift-Funktion. Drücken Sie dann die Taste WIEDERGABE, um das aufgenommene Programm abzuspielen.

Drücken Sie die Taste GOTO, um die Wiedergabezeit auszuwählen.

Mit den Tasten REW/FB scrollen Sie durch die aktuelle Aufzeichnung.

Drücken Sie die Taste STOP, um die Timeshift-Funktion zu beenden.

Hinweis: Timeshift ist nur mit angeschlossener USB-Festplatte verfügbar und wenn die Lese-/Schreibgeschwindigkeit hoch genug ist, um diese Funktion zu unterstützen.

7.4 Softwareaktualisierung

Um die Software des Empfängers zu aktualisieren, öffnen Sie Main Menu -> System Setting -> Software Upgrade -> USB update.

8. Passwort

Einige Funktionen benötigen ein Passwort. Das werksseitige Passwort ist „000000“. Um das Passwort zu ändern, öffnen Sie Main Menu -> System -> Set Password.

Falls Sie das Passwort vergessen haben, können Sie das System mit dem Master-Passwort „888888“ entsperren.

Hauptmenü

Öffnen Sie das Main Menu zum Ändern der Systemeinstellungen. Drücken Sie „MENU“ zum Aufrufen des Hauptmenüs. Mit den Tasten AUFWÄRTS/ABWÄRTS/LINKS/RECHTS/OK navigieren Sie durch das Menü und mit der Taste MENU kehren Sie zum vorhergehenden Menü zurück. Drücken Sie die Taste EXIT zum Verlassen des Hauptmenüs. Nachfolgend sind die Optionen des Hauptmenüs und der Untermenüs aufgelistet:

Programm	Sendereinstellungen	Option	OSD-Sprache
	EPG		Untertitelsprache
	Sortierung		Audiosprache
	LCN		Digitalton
Bild	Bildseitenformat	System	Jugendschutz
	Lösungsvorschlag		Passwort einstellen
	TV-Format		Rückstellung zu den Werkseinstellungen
	Videoausgang		Information
Kanalsuche	Automatische Suche	USB	Softwareaktualisierung
	Manuelle Suche		Multimedia
	Land		Bildanzeige konfigurieren
	Antennenleistung		Filmwiedergabe konfigurieren
Zeit	GMT-Abweichung		PVR konfigurieren
	Land Region		
	Zeitzone		
	Automatische Abschaltung		
	Ein/Aus		

Fehlerbeseitigung

Problem	Mögliche Ursache	Lösungsvorschlag
Kein Bild	Der Netzstecker ist nicht in der Steckdose.	Stecken Sie den Netzstecker in die Steckdose.
	Das Gerät ist nicht eingeschaltet.	Schalten Sie das Gerät ein.
Bildschirmanzeige „No Signal“	Antennenkabel nicht verbunden	Schließen Sie das Antennenkabel an
	Antennenkabel ist defekt	Antennenkabel und Anschlüsse überprüfen.
Kein Ton aus den Lautsprechern.	Audiokabel nicht oder nicht richtig angeschlossen.	Schließen Sie das Audiokabel korrekt an.
	Ton stummgeschaltet.	Heben Sie die Stummschaltung auf.
Ton, jedoch kein Bild.	Die Auflösung wird vom Fernseher nicht unterstützt.	Drücken Sie V-FORMAT, um die Auflösung umzuschalten.
	AV-Kabel nicht oder nicht richtig angeschlossen.	Schließen Sie alle Kabel korrekt an.
	Das Programm ist ein Radioprogramm.	Drücken Sie TV/RADIO, um in den TV-Modus umzuschalten.
Die Fernbedienung funktioniert nicht.	Die Batterien der Fernbedienung sind erschöpft.	Batterien austauschen.
	Die Fernbedienung ist nicht auf die Set-Top-Box gerichtet oder zu weit von dieser entfernt.	Richten Sie die Fernbedienung auf den Sensor im Gerät aus oder gehen Sie dichter an das Gerät heran.
Das Bild hat Aussetzer.	Das Signal ist zu schwach.	Antennenkabel und Anschlüsse überprüfen.

Technische Daten

Begriff	Unterbegriff	Einstellung
Standard	DVB-T	ETSI EN 300 744
	DVB-T2	ETSI EN 302 755
Tuner	RF-Eingang	IEC 60169-2 Buchse
	RF-Anschluss (Loop-Through)	IEC 60169-2 Stecker
	Eingangsfrequenz	170-230 MHz, 470-862 MHz
	RF-Eingangspegel	-78 bis -20 dBm
	IF-Bandbreite	7 MHz und 8 MHz
	Modulation	QPSK, 16QAM, 64QAM, 256QAM
Video	Decoderformat	MPEG4 AVC/H.264 HP@L4, MPEG2 MP@ML.HL
	Ausgangsformat	PAL : 576i/576p/720p/1080i/1080p NTSC : 480i/480p/720p/1080i/1080p
	Ausgänge	SCART, HDMI
Audio	Decoderformat	MPEG1 (Ebene 1&2&3), AC3, E-AC3, HE-AAC
	Audio-Ausgang	KOAXIAL, L/R (SCART)
USB 2.0	Unterstützte Kapazität	500 GB
	Unterstützte Dateiformate	WAV, JPEG, BMP, AVI, MKV
Strom	Spannungsversorgung	~220-240V 50/60Hz
	Leistungsaufnahme	< 6 W
	Leistungsaufnahme Stand-by	<1 W (mit LED-Anzeige)
Gewicht	0,35kg	
Größe	168 x 95 x 38 mm	

ALLE RECHTE VORBEHALTEN, URHEBERRECHTE DENVER ELECTRONICS A/S

DENVER®

www.denver-electronics.com



Elektrische und elektronische Geräte sowie Batterien enthalten Materialien, Komponenten und Substanzen, welche für Sie und Ihre Umwelt schädlich sein können, sofern die Abfallmaterialien (entsorgte elektrische und elektronische Altgeräte sowie Batterien) nicht korrekt gehandhabt werden.

Elektrische und elektronische Geräte sowie Batterien sind mit der durchgestrichenen Mülltonne, wie unten abgebildet, kenntlich gemacht. Dieses Symbol bedeutet, dass elektrische und elektronische Altgeräte sowie Batterien nicht mit dem Hausmüll entsorgt werden dürfen, sie müssen separat entsorgt werden.

Als Endverbraucher ist es notwendig, dass Sie Ihre erschöpften Batterien bei den entsprechenden Sammelstellen abgeben. Auf diese Weise stellen Sie sicher, dass die Batterien entsprechend der Gesetzgebung recycelt werden und keine Umweltschäden anrichten.

Städte und Gemeinden haben Sammelstellen eingerichtet, an denen elektrische und elektronische Altgeräte sowie Batterien kostenfrei zum Recycling abgegeben werden können, alternativ erfolgt auch Abholung. Weitere Informationen erhalten Sie bei der Umweltbehörde Ihrer Gemeinde.

Konformitätserklärung

Dieses Produkt entspricht den Anforderungen der folgenden Richtlinien:

Elektromagnetische Verträglichkeit (EMV) Richtlinie: 2004/108/EC

Niederspannungsrichtlinie: 2006/96/EC

CE-Markierung: 93/68/EEC

Ökodesign-Richtlinie: 2005/32/EC

Die oben genannten Richtlinien bekunden, dass die DVB-T2 Set-Top-Box folgenden Normen entspricht:

EN55013:2001+A1:2003+A2:2006

EN61000-3-2:2006

EN61000-3-3:1995+A1:2001+A2:2005

EN55020:2007

EN60065:2002+A1:2006

ISO/IEC 17025

COMMISSION REGULATION (EC) Nr. 107/2009

Importeur:

DENVER ELECTRONICS A/S

Omega 5A, Soeften

8382 Hinnerup

Dänemark

www.facebook.com/denverelectronics