

DENVER DTB-135
HD DVB-T2 ONTVANGER



GEBRUIKSHANDLEIDING

Inhoudsopgave

Veiligheidsinformatie	3
Leveringsomvang	3
Systeemaansluiting	4
Afstandsbediening.....	5
Eerste installatie	7
Algemene bediening	7
1. Van kanaal veranderen	7
2. Volume en dempen	7
3. Ondertiteling-/audiotaal	7
4. Teletekst	7
5. TV/Radio	7
6. EPG en timer	8
7. USB	8
7.1 Mediaspeler	8
7.2 PVR	8
7.3 Tijdverschuiving	8
7.4 Software-upgrade	8
8. Wachtwoord	8
Hoofdmenu	9
Probleemoplossing.....	10
Specificaties.....	11

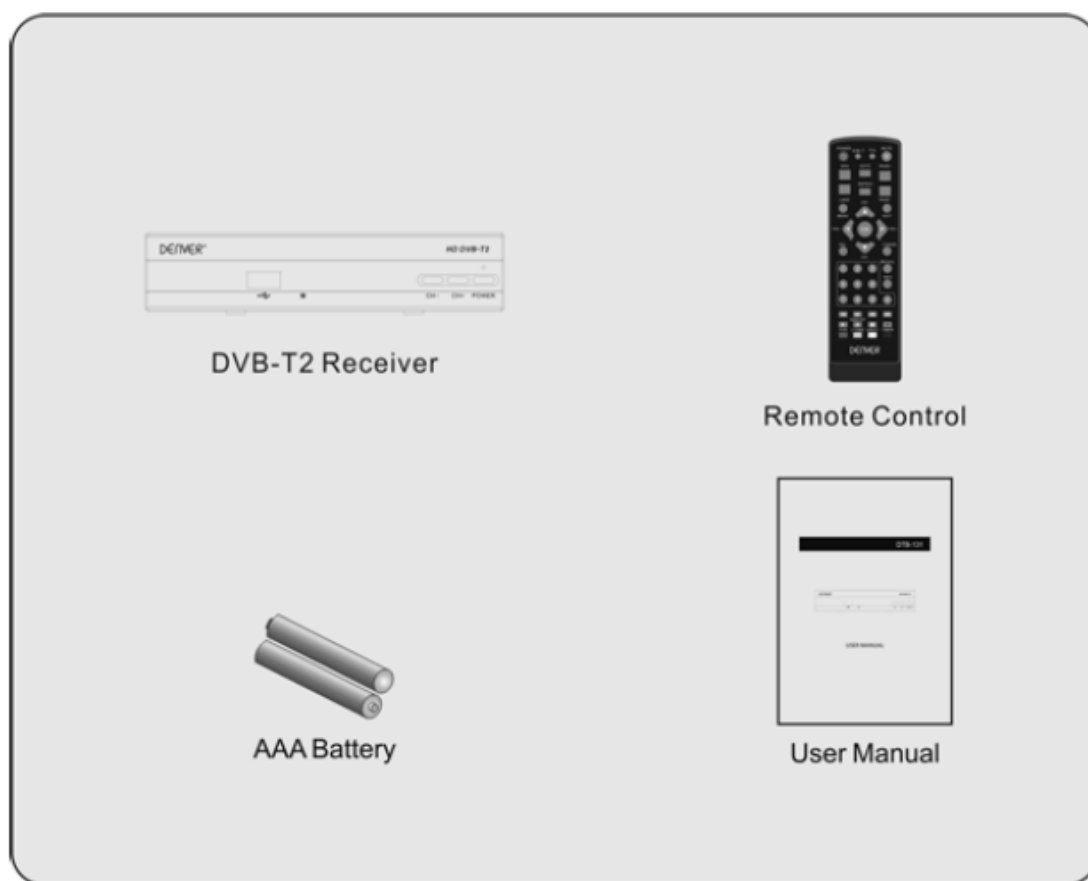
Veiligheidsinformatie

Om het risico op brand of elektrische schokken te voorkomen, stel dit product niet bloot aan regen of vocht. Om elektrische schokken te voorkomen, steek de stekker stevig in het stopcontact. De uitrusting dient niet te worden blootgesteld aan spetters of gemorste vloeistof; plaats dus ook geen met water gevulde voorwerpen, zoals glazen, op het product.

Leveringsomvang

Controleer voorafgaand aan installatie a.u.b. de inhoud van de verpakking. De verpakking dient het volgende te bevatten:

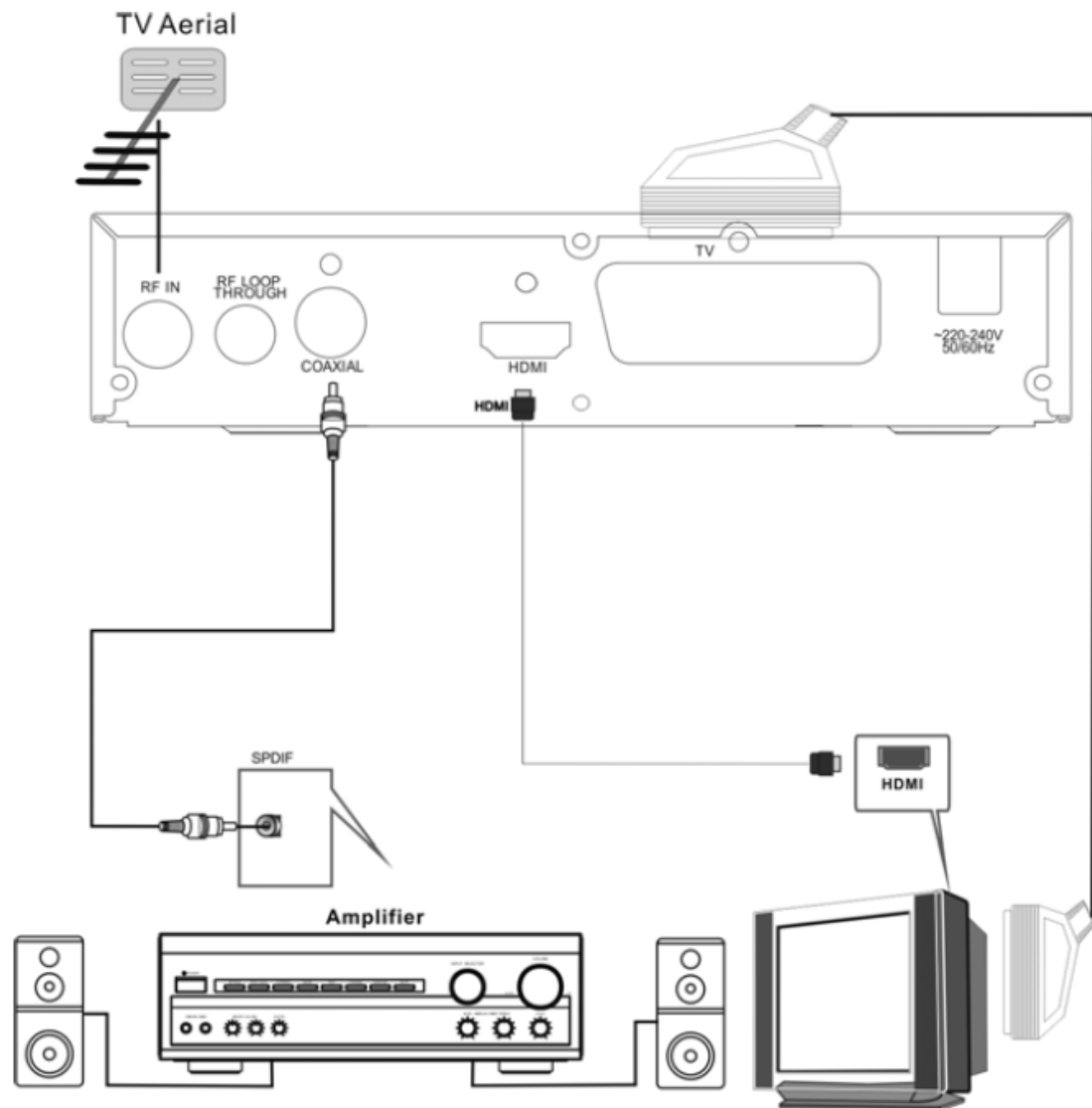
- DVB-T2 ontvanger 1 stuk
- Afstandsbediening 1 stuk
- AAA batterijen voor de afstandsbediening 1 paar
- Gebruikshandleiding 1 stuk



EN	NL
DVB-T2 Receiver	DVB-T2 ontvanger
Remote Control	Afstandsbediening
AAA Battery	AAA batterij
User Manual	Gebruikshandleiding

Systemaansluiting

U kunt voor een algemene aansluiting tussen uw settopbox en televisie een SCART-verbinding gebruiken. Gebruik voor een aansluiting van hogere kwaliteit een directe HDMI-aansluiting, zoals hieronder afgebeeld. Voor aansluiting van een audioversterker kunt u eventueel een coaxiale aansluiting gebruiken.



EN	NL
TV Aerial	Tv-antenne
Amplifier	Versterker

Afstandsbediening



POWER : De ontvanger in of op stand-by schakelen.

SUB-T : Ondertitelingopties weergeven (beschikbaarheid verschilt per kanaal).

TTX : Teletekst inschakelen, als het huidige kanaal deze optie biedt, en gebruik de toets EXIT om teletekst af te sluiten.

MUTE : Het volume in-/uitschakelen.

EPG : De elektronische programmagids openen.

LANG :

PAGE-/PAGE+ : Voor navigatie in menu's.

GOTO : Naar de gewenste tijd gaan in een multimediatekstbestand.

REPEAT : Een multimediatekstbestand herhalend afspelen.

VOL-/VOL+ : Het volume verhogen/verlagen.

MENU : Het hoofdmenu op het tv-scherm weergeven.

EXIT : Gebruik deze toets om het huidige menu te verlaten.

CH-/CH+ : Toetsen voor kanaalselectie.

OK : Om de huidige instelling te bevestigen of om de kanaallijst te openen voor modellen zonder menu.

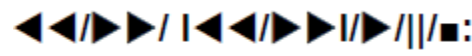
FAV : Uw lijst met favoriete kanalen openen.

TV/RADIO : Wisselen tussen digitale radio en digitale tv-modus.

<0>-<9> : Cijfertoetsen.

RECALL : Terugkeren naar het vorige weergegeven kanaal.

INFO : Informatie weergeven over het huidige kanaal.

 Gebruikt voor multimediatekstweergave.

● : De opname starten van het huidige kanaal naar USB-geheugen.

TIMESHIFT : De tijdsverschuivingsfunctie beginnen te gebruiken.

PVR : Opgenomen inhoud in het USB-geheugen openen.

V-FORMAT : Van HDMI-resolutie wisselen.

ASPECT : 4:3/16:9 schakelaar

TIMER : Het planningsmenu direct openen.

Eerste installatie

Als u het apparaat voor het eerst gebruikt, zal het aanvankelijke installatiemenu op uw tv-scherm verschijnen.



- **OSD-taal:** Druk op de toets LINKS/RECHTS om een OSD-menutaal te selecteren.
- **Land:** Druk op de toets LINKS/RECHTS om uw land te selecteren.
- **Kanaalscan:** Druk op de toets OK om de automatische scan te starten.

Nadat de kanaalscan eenmaal is voltooid, kunt u beginnen tv-programma's te bekijken.

Algemene bediening

1. Van kanaal veranderen

Druk op de toets [CH-/CH+] om het vorige/volgende kanaal te selecteren.

Voer een kanaalnummer in met de cijfertoetsen en druk vervolgens op de toets [OK] om dat kanaal direct te selecteren.

Druk eerst op de toets [OK] om het tv-lijstmenu te openen, selecteer vervolgens een kanaal met de toets [OMHOOG/OMLAAG] en druk op de toets [OK] om dat kanaal te selecteren.

2. Volume en dempen

Druk op [VOL-/VOL+] om het volume te verhogen/verlagen.

Druk op de toets [MUTE] om de audio-uitgang te dempen en druk nogmaals op de toets [MUTE] om de normale audio-uitgang te herstellen.

3. Ondertiteling-/audiotaal

Druk op de toets [SUB-T] om het menu met ondertitelingstalen te openen, druk op de toets [OMHOOG/OMLAAG] om de gewenste ondertitelingstaal of teleteksttaal te kiezen en druk op de toets [OK] om de geselecteerde taal te bevestigen.

Druk op de toets [LANG] om het menu met audiokanalen te openen, druk op de toets [LINKS/RECHTS] om van audiokanaal te veranderen, druk ter bevestiging op de toets [OK] en druk op de toets [EXIT] om het audiokanaalmenu te verlaten.

4. Teletekst

Teletekst is een informatieservice aangeboden door televisiezenders. Druk op de toets [TTX] om teletekstpagina's te openen. Druk op het corresponderende 3-cijferige paginanummer om naar een geselecteerde pagina te gaan. [ROOD/GEEL/GROEN/BLAUW] zijn snelkoppelingen waarmee u direct een bepaalde pagina kunt openen. Druk op de toets [EXIT] om terug te keren naar het tv-programma.

5. TV/Radio

Druk op de toets [TV/RADIO] om te wisselen tussen tv-programma's en radioprogramma's.

6. EPG en timer

De EPG is een televisiegids op het scherm die de geplande programma's toont. Druk op de toets [EPG] om het EPG-menu te openen.

U kunt de toetsen [OMHOOG/OMLAAG] gebruiken om het gewenste programma te selecteren. Als er meer dan één informatiepagina beschikbaar is, dan kunt u de [BLAUWE] toets gebruiken om omhoog te bladeren en de [GELE] toets om omlaag te bladeren. U kunt de EPG van een ander kanaal selecteren met de toetsen [LINKS/RECHTS], de details van elk EPG-onderwerp bekijken met de toets [INFO] of een opname plannen met de toets [OK].

7. USB

U kunt een USB-apparaat gebruiken voor de mediaspeler, PVR en tijdverschuiving of voor software-upgrades.

Opmerking: Gebruik a.u.b. een DC-adapter voor het USB-apparaat als het stroomverbruik ervan groter is dan 500mA.

7.1 Mediaspeler

Open Hoofdmenu -> USB -> Multimediamenü om muziek/foto's/films/PVR in een USB-geheugen weer te geven.

7.2 PVR

Druk op de toets [REC] om een opname te starten. U kunt opgenomen bestanden afspelen met de toets [PVR] of door Hoofdmenu -> USB -> Multimedia -> PVR te openen.

7.3 Tijdverschuiving

Druk eerst op de toets [TIMESHIFT] om de tijdverschuiving te starten en druk vervolgens op de toets [START] om het apparaat het opgenomen programma af te laten spelen.

Druk op de toets [GOTO] om de gewenste afspeeltijd te selecteren.

Druk op de toets [REW/FB] om de opname terug of vooruit te spoelen.

Druk op de toets [STOP] om de tijdverschuiving te verlaten.

Opmerking: De tijdverschuiving is alleen beschikbaar wanneer een USB-harddisk is aangesloten op het systeem met een lees-/schrijfsnelheid die hoog genoeg is om de functie te ondersteunen.

7.4 Software-upgrade

U kunt de software van de ontvanger bijwerken via Hoofdmenu -> Systeeminstelling -> Software-upgrade -> USB-update.

8. Wachtwoord

Als u om een wachtwoord wordt gevraagd, kunt u het standaard wachtwoord "000000" invoeren.

U kunt het wachtwoord ook veranderen via Hoofdmenu -> Systeem -> Wachtwoord instellen.

Als u het wachtwoord bent vergeten, kunt u het systeem ontgrendelen met het hoofdwachtwoord "888888".

Hoofdmenu

U kunt de systeeminstellingen veranderen door het hoofdmenu te openen. Druk op de toets [MENU] om het hoofdmenu te openen. Gebruik [OMHOOG/OMLAAG/LINKS/RECHTS/OK] om in de menu's te navigeren, druk op de toets [MENU] om terug te keren naar het vorige menu en druk op de toets [EXIT] om het menu te verlaten. Hieronder staan de onderwerpen van het hoofdmenu en de submenu's:

Programma	Programma bewerken	Optie	OSD-taal
	EPG		Ondertitelingstaal
	Sorteren		Audiotaal
	LCN		Digitale audio
Foto	Aspectverhouding	Systeem	Kinderslot
	Resolutie		Wachtwoord instellen
	TV-formaat		Fabriekswaarden herstellen
	Video-uitgang		Informatie
Kanaalscan	Auto zoeken	USB	Software-update
	Handmatig zoeken		Multimedia
	Land		Fotoconfiguratie
	Antennevoeding		Filmconfiguratie
Tijd	Tijdafwijking		PVR-configuratie
	Land/Regio		
	Tijdzone		
	Automatische standby		
	Aan/uitschakelen		

Probleemoplossing

Probleem	Potentiële oorzaken	Wat te doen
Geen beeld	De stroom is niet aangesloten	Sluit de stroom aan
	De stroomschakelaar staat niet aan	Schakel de stroom in
Het scherm toont "Geen signaal"	Antennekabel niet aangesloten	Sluit de antennekabel aan
	Antennekabel is defect	Controleer de antennekabel en aansluitingen
Geen geluid uit de luidsprekers	Geen of incorrecte aansluiting van de audiokabel	Sluit de audiokabel correct aan
	Het geluid is gedempt	Schakel de geluidonderbrekingsfunctie uit
Alleen geluid, geen beeld op het scherm	Resolutie niet ondersteund door de tv	Druk op de toets V-FORMAT om van resolutie te wisselen
	Geen of verkeerde aansluiting met de AV-kabel	Zorg ervoor dat de kabels goed zijn aangesloten
	Het programma is een radioprogramma	Druk de toets [TV/RADIO] om over te schakelen naar de tv-modus
De afstandsbediening reageert niet	De batterij is leeg	Vervang de batterij
	De afstandsbediening is niet gericht op of dicht genoeg bij de Set Top Box	Pas de positie van de afstandsbediening aan en ga dichterbij het toestel
Het beeld is verstoord	Het signaal is te zwak	Controleer de antennekabel en aansluitingen

Specificaties

Onderwerp	Onderdeel	Parameter
Standaard	DVB-T	ETSI EN 300 744
	DVB-T2	ETSI EN 302 755
Tuner	RF-ingang	IEC 60169-2 vrouwelijk
	RF-doorvoeraansluiting	IEC 60169-2 mannelijk
	Ingangsfrequentie	170 ~ 230 MHz, 470 ~ 862 MHz
	RF-signaalvermogen aan de ingang	-78 ~ -20 dBm
	IF-bandbreedte	7 MHz en 8 MHz
	Modulatie	QPSK, 16QAM, 64QAM, 256QAM
Video	Decoder-formaat	MPEG4 AVC/H.264 HP@L4, MPEG2 MP@ML.HL
	Uitvoerformaat	PAL : 576i/576p/720p/1080i/1080p NTSC : 480i/480p/720p/1080i/1080p
	Uitgangspoort	SCART, HDMI
Audio	Decoder-formaat	MPEG1 (Laag 1&2&3), AC3, E-AC3,HE-AAC
	Audio-uitgang	COAXIAAL, L/R (SCART)
USB 2.0	Ondersteunde capaciteit	500 GB
	Ondersteunde media	WAV, JPEG, BMP, AVI, MKV
Voeding	Toevoerspanning	~220-240V 50/60Hz
	Maximaal stroomverbruik	< 6 W
	Stand-by stroomverbruik	<1 W (met LED-scherm)
Gewicht	0,35kg	
Afmeting	168 x 95 x 38 mm	

ALLE RECHTEN VOORBEHOUDEN, AUTEURSRECHT DENVER ELECTRONICS
A/S

DENVER®

www.denver-electronics.com



Elektrische en elektronische apparatuur en de inbegrepen batterijen bevatten materialen, componenten en stoffen die schadelijk kunnen zijn voor uw gezondheid en het milieu, indien de afvalproducten (afgedankte elektrische en elektronische apparatuur en batterijen) niet correct worden verwerkt.

Elektrische en elektronische apparatuur en batterijen zijn gemarkeerd met een doorgekruist klike-symbool, zoals hieronder afgebeeld. Dit symbool is bestemd de gebruiker er op te wijzen dat elektrische en elektronische apparatuur en batterijen dient als normaal huishoudelijk afval afgedankt dienen te worden, maar gescheiden moeten worden ingezameld.

Als eindgebruiker is het belangrijk dat u uw verbruikte batterijen inlevert bij een geschikte en speciaal daarvoor bestemde faciliteit. Op deze manier is het gegarandeerd dat de batterijen worden hergebruikt in overeenstemming met de wetgeving en het milieu niet aantasten.

Alle steden hebben specifieke inzamelpunten, waar elektrische of elektronische apparatuur en batterijen kosteloos ingeleverd kunnen worden op recyclestations of andere inzamellocaties. In bepaalde gevallen kan het afval ook aan huis worden opgehaald. Vraag om meer informatie bij uw plaatselijke autoriteiten.

Verklaring van conformiteit

Dit product voldoet aan de vereisten van de volgende richtlijnen:

Richtlijn elektromagnetische compatibiliteit (EMC): 2004/108/EC

Laagspanningsrichtlijn (LVD): 2006/96/EC

Richtlijn CE-markering: 93/68/EEC

Richtlijn energieverbruikende producten: 2005/32/EC

De bovengenoemde richtlijnen verklaren dat deze DVB-T2 settopbox in overeenstemming is met de volgende standaarden:

EN55013:2001+A1:2003+A2:2006

EN61000-3-2:2006

EN61000-3-3:1995+A1:2001+A2:2005

EN55020:2007

EN60065:2002+A1:2006

ISO/ICE 17025

COMMISSIEREGELGEVING (EC) Nr. 107/2009

Importeur:

DENVER ELECTRONICS A/S

Omega 5A, Soeften

8382 Hinnerup

Denemarken

www.facebook.com/denverelectronics