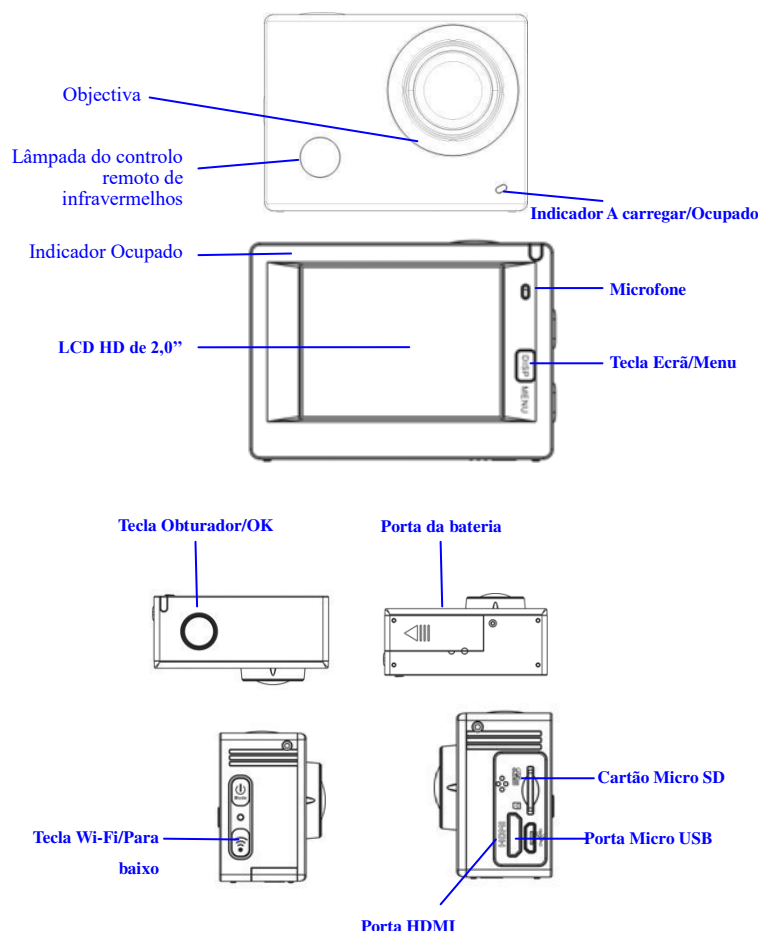
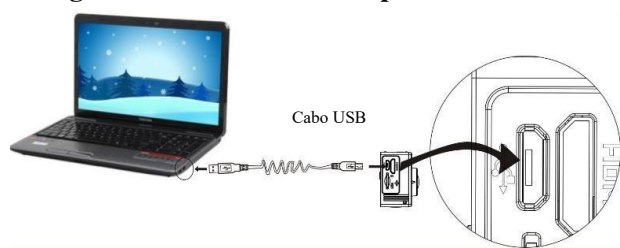


Introdução ao aspecto e teclas

Software do PC:

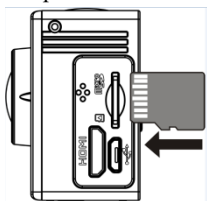
<http://www.denver-electronics.com/pc-software-for-denver-acg-8050w-gps-action-cam>

**Começar a usar****1. Carregar a bateria de lítio incorporada**

Ligue a câmera ao computador para carregar. Neste momento, o indicador de carregamento ficará azul e apagará depois de carregar. Geralmente, o carregamento da bateria demora 2-4 horas.

2. Usar o cartão de memória

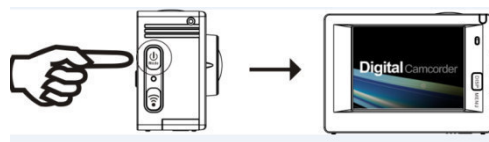
- 2.1. Empurre o cartão Micro SD para a ranhura até encaixar, segundo as instruções nas palavras gravadas na parte côncava da ranhura para cartões de memória.
- 2.2. Para retirar o cartão Micro SD, prima a ponta do mesmo ligeiramente para dentro para sair.



Tenha em atenção: Os cartões UHS (velocidade ultra alta) não funcionam, uma vez que não são 100% compatíveis com regressão. Nota: Não existe uma unidade de memória incorporada na câmera, pelo que se certifique de que insere um cartão de memória na mesma antes de a usar (recomenda-se que use um cartão Micro SD de melhor qualidade).

3. Ligar/desligar

- 3.1. Ligar: Prima a tecla durante 3 segundos para ligar o ecrã e iniciar a câmara.



- 3.2. Desligar: Prima a tecla Alimentação durante 3 segundos quando a câmara estiver no estado de inactiva para a desligar.
- 3.3. Desligamento automático do ecrã: O ecrã desligará automaticamente quando a câmara estiver inactiva para desligamento automático do ecrã, para poupar energia. Depois disso, a lâmpada de desligamento do ecrã ficará acesa.
- 3.4. Desligue quando a câmara não tiver electricidade. Quando a quantidade de electricidade da bateria for muito baixa, será apresentado um ícone de 🔋 no ecrã LCD, a pedir-lhe que a carregue. Quando o ícone ficar vermelho e intermitente, significa que a câmara será desligada automaticamente.

4. Alternar entre modos funcionais

A câmera possui 3 modos: modo de gravação de vídeo, modo de disparo e modo de reprodução. Depois de ligar a câmera, prima a tecla Alimentação para alternar entre os modos.



Modo de gravação de vídeo

Modo de disparo

5. Indicador

Indicador Ocupado (vermelho): Quando a câmera está ocupada, por exemplo, a gravar vídeos, a tirar fotos ou a desligar o ecrã automaticamente, o indicador de operação começa a piscar.

Indicador A carregar (azul): Quando está ligado, indica ao utilizador que a câmera está a ser carregada e que desligará quando o carregamento terminar.

6. Modo de gravação de vídeo

Depois de ligar a unidade, a câmera de vídeo entrará directamente no modo de gravação de vídeo e no modo de pré-visualização. Prima a tecla Obturador para iniciar a gravação de vídeo. Prima novamente para parar a gravação. Se o cartão de memória estiver cheio ou a quantidade de electricidade for baixa, também parará de gravar:

Tirar fotografias durante a gravação: prima o botão de alimentação durante a gravação para tirar uma fotografia. Quando uma fotografia é tirada, é apresentada a mensagem "CAPTURA EFECTUADA" no ecrã.

1. Ícone de modo que indica o modo de gravação de vídeo;
2. Indicar qualidade do vídeo;
3. Indicar tamanho do vídeo e FHD 1080P (60FPS) / FHD 1080P (30FPS) / HD 720P (120FPS) / HD 720P (60FPS) / HD 720P (30FPS) é opcional;
4. Tempo de gravação que indica o período de tempo gravável;
5. Ícone de bateria que indica a quantidade elétrica atual; (Com um máximo de 29 minutos de gravação de vídeo e, em seguida, para. Tem que ser iniciado manualmente de novo na câmera.)

**7. Modo de disparo**

Depois de ligar a unidade, prima a tecla Alimentação para entrar no modo de disparo e no estado de pré-visualização e prima a tecla Obturador para tirar uma foto:

1. Ícone de modo que indica o modo actual de disparo;
2. Tamanho do vídeo e 5M/8M/12M/16MP é opcional;
3. Ícone de qualidade das imagens;
4. Contador que indica o número de fotos para captura;
5. Ícone de quantidade de electricidade da bateria.




8. Modo GPS () use as apresentações:

Software do PC:

<http://www.denver-electronics.com/pc-software-for-denver-acg-8050w-gps-action-cam/>

Quando a função GPS for iniciada, todos os vídeos incluirão as informações de GPS: Hora e data da captura, distância de movimentação, informações de altitude local, dados de calorias, velocidade ativa, é possível ver todas estas informações por leitor no PC. Também pode ver a localização no Leitor de GPS do PC, incluindo o Google Maps. Esta função funciona apenas para vídeo.

8.1. Entrar no modo GPS

Quando ligar a câmara começará automaticamente a procurar o sinal de GPS. 



Procure de sinal de GPS

Terminar procura de sinal de GPS

Se a câmara não conseguir encontrar o sinal de GPS, prima o botão do obturador para o ecrã apresentar “GPS DESLIGADO”.

8.2. Gravação e visualização

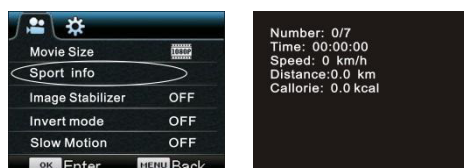
Quando o GPS estiver OK, prima o botão do obturador para iniciar a gravação. Agora, pode ver que o temporizador irá começar a trabalhar no ecrã direito superior (Como ilustra a imagem). Se necessitar de parar a gravação, por favor, prima novamente o obturador.



Depois de terminar a gravação, todas as informações do GPS serão guardadas no seu cartão SD; pode ver isto através do Leitor de GPS do PC.

Se o GPS estiver DESLIGADO, os seus ficheiros de gravação não incluirão as informações do GPS.

Para ver as informações do GPS na câmara, por favor, prima DISP/MENU, em seguida, selecione “Informações desportivas” e prima a tecla Obturador:



Número: Quantidades de ficheiros;

Hora: Tempo de gravação;

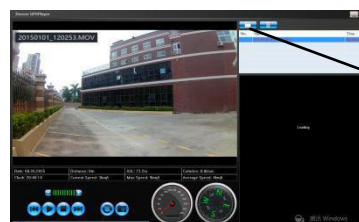
Velocidade: Velocidade de gravação

Distância: Distância ativa

Calorias: Dados de energia gasta ativos.

Ver vídeo a partir do computador.

Depois de gravar, ligue a câmara ao PC para entrar no modo MSDC e, em seguida, ligue o Leitor de GPS (Por favor, transfira e configure primeiro este firmware no PC a partir do website) como mostra a imagem:



Escolha a pasta para localizar a visualização do seu ficheiro a partir daí.

Nota: Os satélites GPS são mais fáceis de localizar debaixo de céu aberto, sem edifícios ou árvores altos à volta.

9. Funcionamento do menu

Existe um menu diferente em cada modo de funcionamento, conforme ilustrado nas seguintes figuras:



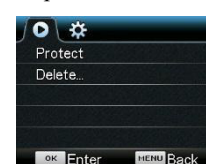
Menu para gravação de vídeo



Menu para modo de disparo



Menu para modo de definição



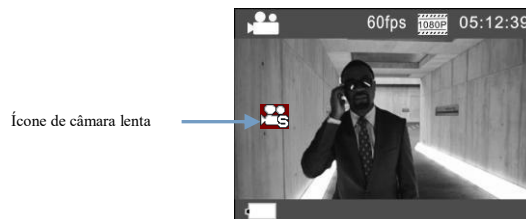
Menu para modo de reprodução

Funcionamento: Prima a tecla Menu para apresentar o menu deste modo no LCD. Nesta altura, prima a tecla Alimentação para mover o cursor para a esquerda ou para a direita e seleccionar no menu ou prima a tecla Wi-Fi para mover o cursor para cima ou para baixo e seleccionar no menu de forma circular. Prima a tecla OK para confirmar e prima a tecla Menu para regressar ou sair do modo de menu.

Descrição da função “Câmara lenta”

A função Câmara lenta permite fazer gravações a FPS (fotogramas por segundo) normais e reproduzi-las a FPS inferiores. Por exemplo, se gravar um vídeo a 60 fps e, em seguida, reproduzi-lo a 30 fps, o vídeo será reproduzido em câmara lenta.

Operação: no menu, selecione “Câmara lenta”, prima OK para aceder ao submenu, mova o cursor para seleccionar Ligado e depois prima OK para confirmar. É apresentado o seguinte ecrã:



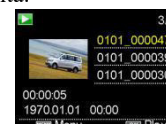
Ícone de câmara lenta

Prima Obturador para iniciar a gravação e, em seguida, prima Obturador novamente para parar a gravação. Para reproduzir o vídeo em câmara lenta:



Prima o botão de alimentação para mudar para o modo Reprodução; selecione Vídeo;

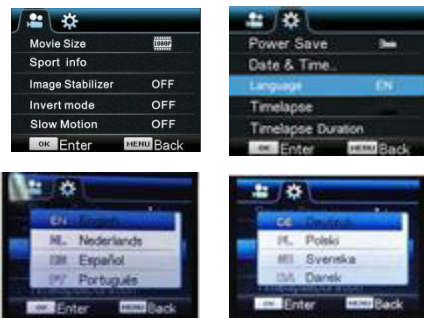
Prima OK para reproduzir o vídeo com o efeito de câmara lenta, como indicado na imagem à direita.



10. Como alterar o idioma?

Deve premir o botão “menu”, e depois premir o botão “alimentação”,

entrará no menu para o modo de definição, deve premir o botão “wifi” e depois escolher o “Idioma”, clicar em “ok”

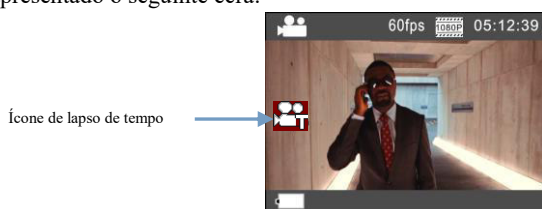


Descrição da função “Lapso de tempo”

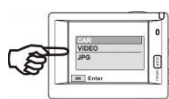
A função Lapso de tempo é utilizada essencialmente para fotografar paisagens urbanas, paisagens, fenómenos astronómicos e evolução biológica. Esta função permite ao dispositivo tirar fotografias automaticamente de acordo com o intervalo de tempo predefinido e, em seguida, criar um vídeo, recolhendo e analisando o processo das fotografias captadas. Para ajustar a velocidade de reprodução do vídeo, pode alterar o intervalo dos fotogramas (fotografias) de modo a criar um efeito de vídeo especial.

Funcionamento:

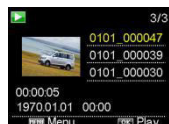
1. No menu, seleccione “Lapso de tempo” e prima OK para aceder ao submenu e, em seguida, mova o cursor para seleccionar o intervalo de tempo, que varia entre 3 s/5 s/10 s/30 s/1 min, e prima OK para confirmar.
2. No menu, seleccione “Duração do lapso de tempo” e prima OK para aceder ao submenu. Em seguida, mova o cursor para seleccionar a duração, que varia entre 5 min/10 min/15 min/20 min/30 min/60 min/Ilimitada, e prima OK para confirmar. É apresentado o seguinte ecrã:



Prima Obturador para iniciar a gravação com Lapso de tempo e, em seguida, prima Obturador novamente para parar a gravação;



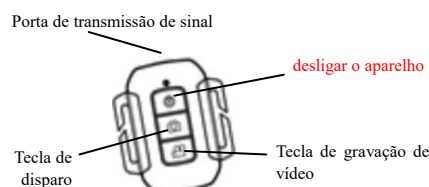
Reproduzir o vídeo gravado: prima o botão Alimentação para mudar para o modo de Reprodução; seleccione Vídeo; Prima OK para reproduzir o vídeo num efeito de intervalo de tempo, conforme apresentado na imagem à direita.



Nota: Se a função Lapso de tempo estiver activada no modo Fotografia, o dispositivo apenas tira fotografias de acordo com o intervalo de tempo predefinido e pára quando for atingida a duração definida. A operação é semelhante ao modo Vídeo.

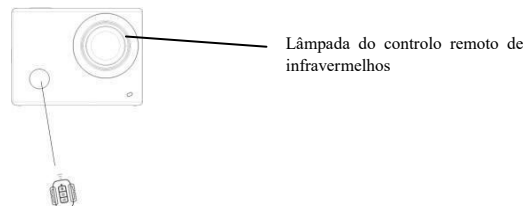
Aplicação do controlador remoto

1. Definição das teclas do controlador remoto
As teclas do controlador remoto são apresentadas na figura à direita:



2. Uso do controlador remoto:

Pode utilizar o controlo remoto para iniciar a gravação de vídeo, tirar uma fotografia ou desligar o aparelho. (Não liga a câmara, para o fazer tem de ser na própria câmara). Tenha em atenção que, o controlo remote apenas funciona quando não está a utilizar a função WiFi.



Ligar o dispositivo a HDTV:

Ligue a câmara de vídeo a HDTV com um cabo HD, conforme mostrado na seguinte figura. Os sinais na câmara serão transmitidos automaticamente para HDTV e poderá navegar pelas fotos e vídeos HD gravados ou capturados em HDTV.

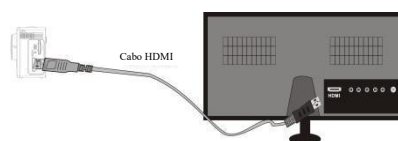


Diagrama de ligação



Transmissão de sinal


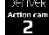
APLICAÇÃO (para Sistema Android e iOS)

I. Como Obter o Programa de Instalação da APLICAÇÃO

1. Para o Sistema Android, é possível procurar “CÂMARA DE AÇÃO DENVER 2” na Play Store, para obter os programas de instalação correspondentes e, em seguida, pode instalá-los de acordo com os passos indicados.
2. Para o Sistema IOS, é possível procurar “CÂMARA DE AÇÃO DENVER 2” na Loja de Aplicações, para obter os programas de instalação correspondentes e, em seguida, pode instalá-los de acordo com os passos indicados.

II. Aplicações de Sistema de Wi-Fi da Câmara

Aplicações Android



1. Instale o programa de aplicação DENVER ACTION CAM 2 (disponibilizado pelo fornecedor ou na Internet) para telemóveis Android ou tablet PC. Em seguida, o visor mostra o ícone .
2. Insira um Cartão de Memória na Câmara e, em seguida, ligue-a. Prima a tecla Wi-Fi para efectuar a ligação Wi-Fi e o Ecrã da Câmara apresentará o Ícone de sinal Wi-Fi com o ecrã externo a indicar a Ligação Wi-Fi.
3. Active a função Wi-Fi do telemóvel ou tablet PC Android e tente encontrar o Nome AP ACT-8030W. Efectue uma ligação entre eles até o sistema indicar uma ligação com êxito. Se estiver a efectuar uma ligação Wi-Fi pela primeira vez, introduza a palavra-passe: 1234567890.
4. Toque no Ícone do Programa de Aplicação e active-o  no telemóvel ou tablet PC Android. Pode ver directamente a imagem de pré-visualização transmitida pela Câmara (consulte a seguinte imagem) e, em seguida, efectuar as operações relevantes.

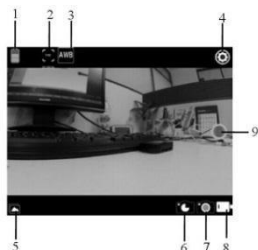
Manual de Início Rápido da ACG-8050W

1. Resolução
2. Equilíbrio de Brancos
3. Definições (Entrar no Menu Definições)
4. Ícone de Sinal Wi-Fi
5. Ícone do Estado da Bateria da Câmara
6. Entrar no Modo de Reprodução
7. Botão do Obturador
8. Modo de Vídeo
9. Modo de Fotografia
10. Modo de Intervalo de Tempo



Aplicações IOS

1. Instale o programa de aplicação DENVER ACTION CAM 2 (disponibilizado pelo fornecedor ou na Internet) para telemóveis IOS ou tablet PC. Em seguida, o visor mostra o ícone .
2. Insira um Cartão de Memória na Câmara e, em seguida, ligue-a. Prima a tecla Wi-Fi para efectuar a ligação Wi-Fi e o Ecrã da Câmara apresentará o Ícone de sinal Wi-Fi com o ecrã externo a indicar a Ligação Wi-Fi.
3. Active a função Wi-Fi do telemóvel ou tablet PC IOS e tente encontrar o Nome AP DENVER ACT-8030W. Efectue uma ligação entre eles até o sistema indicar uma ligação com êxito. Se estiver a efectuar uma ligação Wi-Fi pela primeira vez, introduza a palavra-passe: 1234567890.
4. Toque no Ícone do Programa de Aplicação e active-o  no telemóvel ou tablet PC IOS. Pode ver directamente a imagem de pré-visualização transmitida pela Câmara (consulte a seguinte imagem) e, em seguida, efectuar as operações relevantes.



1. Ícone de bateria DV
2. Resolução de vídeo
3. Equilíbrio de brancos
4. Configuração (entre no menu de configuração)
5. Entrar no modo de Reprodução
6. Modo de Intervalo de Tempo
7. Modo de Fotografia
8. Modo de Vídeo
9. Botão do Obturador

com o lixo doméstico, mas separadamente.

Como o utilizador final, é importante que envie suas pilhas usadas a uma unidade de reciclagem adequada. Assim, certamente as pilhas serão recicladas de acordo com a legislação e o meio ambiente não será prejudicado.

Toda cidade possui pontos de colecta específicos, onde equipamentos eléctricos e electrónicos, bem como pilhas, podem ser enviados gratuitamente a estações de reciclagem e outros sítios de colecta ou buscados em sua própria casa. O departamento técnico da sua cidade disponibiliza informações adicionais relativas a este assunto.

A Inter Sales A/S declara por este meio que este produto (ACT-8030W) cumpre os requisitos essenciais e outras disposições relevantes da Directiva 1999/5/CE. Pode ser obtida uma cópia da Declaração de Conformidade em:

Inter Sales A/S
Stavneagervej 22,
DK-8250 Egaa
Dinamarca

Importador:
DENVER ELECTRONICS A/S
Stavneagervej 22
DK-8250 Egaa
Dinamarca
www.facebook.com/denverelectronics

Aviso

- Bateria de lítio no interior!
- Não tente abrir o produto!
- Não expor ao calor, água, humidade e luz solar directa!



CUIDADO

!

TODOS OS DIREITOS RESERVADOS, COPYRIGHT DENVER ELECTRONICS A/S

DENVER®

www.denver-electronics.com



Equipamentos eléctricos e electrónicos, bem como as pilhas que os acompanham, contêm materiais, componentes e substâncias que podem ser perigosos à sua saúde e ao meio ambiente, caso o lixo (equipamentos eléctricos e electrónicos jogados fora, incluindo pilhas) não seja eliminado correctamente.

Os equipamentos eléctricos e electrónicos, bem como as pilhas, vêm marcados com um símbolo composto de uma lixeira e um X, como mostrado abaixo. Este símbolo significa que equipamentos eléctricos e electrónicos, bem como pilhas, não devem ser jogados fora junto