

velleman®

CAMIP3

IP CAMERA (NETWORK CAMERA)
IP-CAMERA (NETWERKCAMERA)
CAMÉRA IP (CAMÉRA RÉSEAU)
CÁMARA IP (CÁMARA DE RED)
IP-KAMERA (NETZWERKKAMERA)



USER MANUAL
GEBRUIKERSHANDLEIDING
NOTICE D'EMPLOI
MANUAL DEL USUARIO
BEDIENUNGSANLEITUNG

CE

CAMIP3 – IP CAMERA (NETWORK CAMERA)

1. Introduction

To all residents of the European Union

Important environmental information about this product



This symbol on the device or the package indicates that disposal of the device after its lifecycle could harm the environment.

Do not dispose of the unit (or batteries) as unsorted municipal waste; it should be taken to a specialized company for recycling.

This device should be returned to your distributor or to a local recycling service.

Respect the local environmental rules.

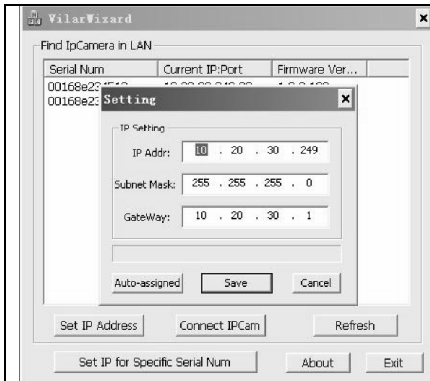
If in doubt, contact your local waste disposal authorities.

Thank you for choosing Velleman! Please read the manual thoroughly before bringing this device into service. If the device was damaged in transit, don't install or use it and contact your dealer.

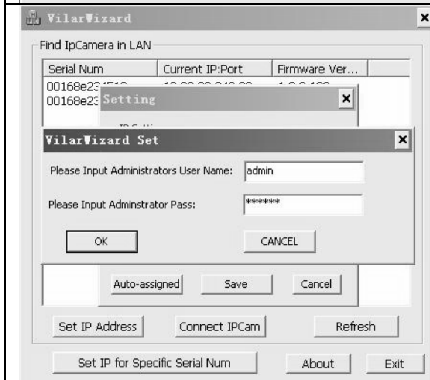
2. Quick Start

- **Connection to the LAN**

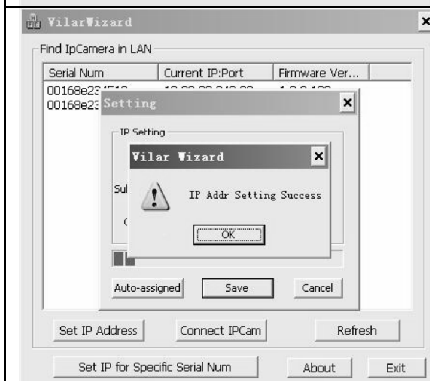
	<p>Connect the network cable to the RJ45 port.</p>									
	<p>Connect the power adapter to the power socket and connect the adapter to the mains.</p>									
	<p>Start up your computer and make sure it connects to the LAN. Click Start > Running and enter Command (Windows® 95/95/ME) or Cmd (Windows® 2000/XP). Select OK, enter ipconfig and press Enter. The basic setting of your network will look as illustrated. Record the IP address, the subnet mask and the default gateway. This information can be used to set your device.</p>									
<table border="1" data-bbox="119 1691 518 2004"> <thead> <tr> <th>Serial Num</th> <th>Current IP:Port</th> <th>Firmware Ver...</th> </tr> </thead> <tbody> <tr> <td>00169e234518</td> <td>10.20.30.248:80</td> <td>1.0.0.180</td> </tr> <tr> <td>00169e234513</td> <td>10.20.30.249:80</td> <td>1.0.0.172</td> </tr> </tbody> </table>	Serial Num	Current IP:Port	Firmware Ver...	00169e234518	10.20.30.248:80	1.0.0.180	00169e234513	10.20.30.249:80	1.0.0.172	<p>Insert the CD into the CD-ROM drive and copy the VilarWizard_CN.exe file onto your computer. Open the file. The interface will pop up. This interface shows us all the IP cameras in your LAN. Press the refresh button to refresh the list. If your LAN contains many cameras, find your camera by checking the serial number.</p>
Serial Num	Current IP:Port	Firmware Ver...								
00169e234518	10.20.30.248:80	1.0.0.180								
00169e234513	10.20.30.249:80	1.0.0.172								



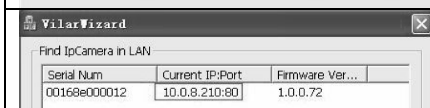
Make sure the camera's IP address is the same as the computer IP address. Click the **Set IP Address** button to change the address if necessary.
 Enter the LAN parameters which were recorded before (**IP address**, the **subnet mask** and the **default gateway**).
Attention: The IP address consists of the first three values. Make sure to enter a different last value for the camera IP address than that of the computer's. Contact your provider to make sure how to set the last value of your camera's IP address. See example.



Click **OK** and enter the administrator's user name (**admin**) and password (**123456**).



Click **OK**. The system assigns a new IP address for the camera.



Click **OK**. The new IP address of your camera is displayed.



Select the camera and click **visitIPCam**. The Internet Explorer will connect your camera automatically.
 The user interface will be displayed. Enter your camera IP address in the Internet Explorer browser, e.g. <http://10.20.30.249>.
 Click the **User Zone** button. The login window will be displayed.



Enter the user name (**admin**) and password (**123456**) and click **OK**.

	<p>Install ActiveX if necessary. Click Install to continue. Modify the Internet Explorer security configuration if the window does not appear. ActiveX cannot be downloaded without authorization until the Internet Explorer security is properly configured.</p>
	<p>Set the Internet Explorer security configuration as follows:</p> <ul style="list-style-type: none"> • Select Internet Options in the Tools menu. • Click the Security tab. • Select Custom Level and set up as on the left. • Click OK to confirm. <p>In addition, the camera IP address can also be set as a trusted site.</p> <ul style="list-style-type: none"> • Select Internet Options in the Tools menu. • Click the Security tab. • Select Trusted Sites. • Uncheck the <input checked="" type="checkbox"/>. • Enter the camera IP address or URL. • Click Add and then OK to confirm.

- **Access from the Internet**

You might need to connect to your camera on a computer other than yours. In this case, you can connect to the camera by using the internet provided you modify the router configuration. Enable the RNAT function of the IP sharing device:

- Many routers support **VirtualServer**. Forward the WAN 80 TCP port to the LAN IP address and port.
- You can also use the **DMZ Host** method. This method only supports one LAN device. If you have more than one camera, use the above method.

- **Dynamic Domain Name Access**

Visit <http://www.vipcam.cn>, enter the serial number of the camera and the original password login. Enter a valid e-mail address. Visit your camera by selecting **system setting > network setting > dynamic domain name**. Choose **DDNS supplier**, enter your **user name** and **password**, and click **apply**. The camera will reboot. Make sure to open the UDP port.

- **Connecting to the Internet Via ADSL**

This network framework is similar as your LAN. You may need to open the PPPoE service. With an open PPPoE, use network cables and connect the camera to the PC network card directly. Run **VilarWizard_CN.exe** or enter the camera IP address into the Internet Explorer browser. Select **System Setting > Network Setting** and enter your **user name** and **password** in the PPPoE section.

Check both boxes and reboot your computer after clicking **OK**.

Start the DDNS service.

For more info concerning this product, please visit our website www.velleman.eu.

The information in this manual is subject to change without prior notice.

CAMIP3 – IP-CAMERA (NETWERKCAMERA)

1. Inleiding

Aan alle ingezetenen van de Europese Unie

Belangrijke milieu-informatie betreffende dit product



Dit symbool op het toestel of de verpakking geeft aan dat, als het na zijn levenscyclus wordt weggeworpen, dit toestel schade kan toebrengen aan het milieu.

Gooi dit toestel (en eventuele batterijen) niet bij het gewone huishoudelijke afval; het moet bij een gespecialiseerd bedrijf terechtkomen voor recyclage.

U moet dit toestel naar uw verdeler of naar een lokaal recyclagepunt brengen.




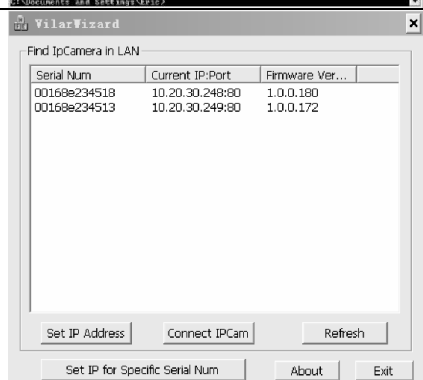
Respecteer de plaatselijke milieuwetgeving.

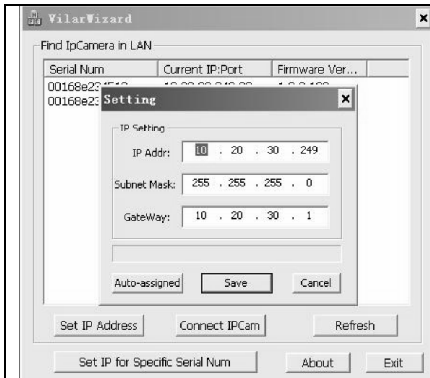
Hebt u vragen, contacteer dan de plaatselijke autoriteiten inzake verwijdering.

Dank u voor uw aankoop! Lees deze handleiding grondig voor u het toestel in gebruik neemt. Werd het toestel beschadigd tijdens het transport, installeer het dan niet en raadpleeg uw dealer.

2. Beknopte gebruiksaanwijzing

• Aansluiting op het LAN

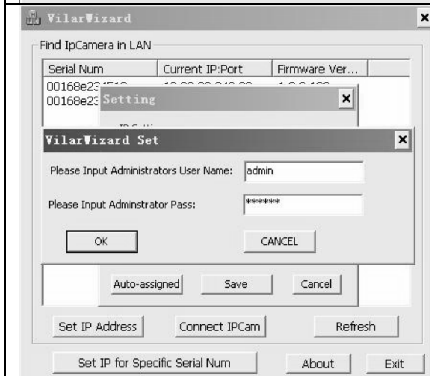
	Koppel de netwerkkabel aan de RJ45-poort.
	Koppel de voedingsadapter aan de voedingsingang en koppel de adapter aan het lichtnet.
	Start uw computer op en zorg ervoor dat hij zich met het LAN verbindt. Klik Start > Running en geef Command (Windows® 95/95/ME) of Cmd (Windows® 2000/XP) in. Selecteer OK , geef ipconfig in en druk op Enter . De basisinstellingen van uw netwerk zien er ongeveer zo uit. Noteer het IP-adres , het subnetmasker en de default gateway . Gebruik deze gegevens om uw toestel in te stellen.
	Plaats de cd in de cd-romdrive en kopieer het bestand VilarWizard_CN.exe naar uw computer. Open het bestand. De interface verschijnt. Deze interface toont alle IP-camera's in uw LAN. Druk op de refresh -knop om de lijst bij te werken. Indien het LAN verscheidene camera's bevat, kunt u uw camera zoeken op serienummer.



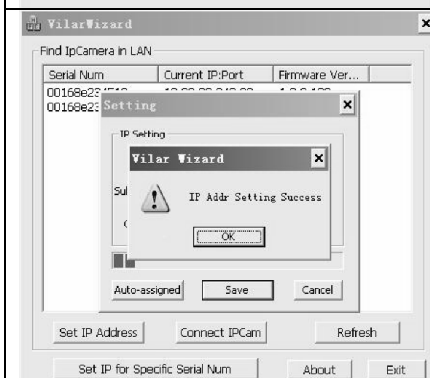
Zorg ervoor dat het adres van de IP-camera dezelfde is als het IP-adres van de computer. Klik op de **Set IP Address**-knop om eventueel het adres te wijzigen.

Geef de LAN-parameters die u eerder noteerde (**IP-adres, subnetmasker en default gateway**).

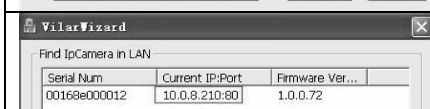
Let op: Het IP-adres bestaat uit de eerste drie getallen. Zorg ervoor dat het laatste getal van het IP-adres van de camera verschilt van het IP-adres van de computer. Neem contact op met uw provider indien u vragen hebt over het instellen van het IP-adres. Zie voorbeeld.



Klik op **OK** en geef de gebruikersnaam (**admin**) en het paswoord (**123456**) van de administrator in.



Klik op **OK**. Het systeem kent een nieuw IP-adres aan de camera toe.



Klik op **OK**. Het nieuwe IP-adres van de camera wordt weergegeven.




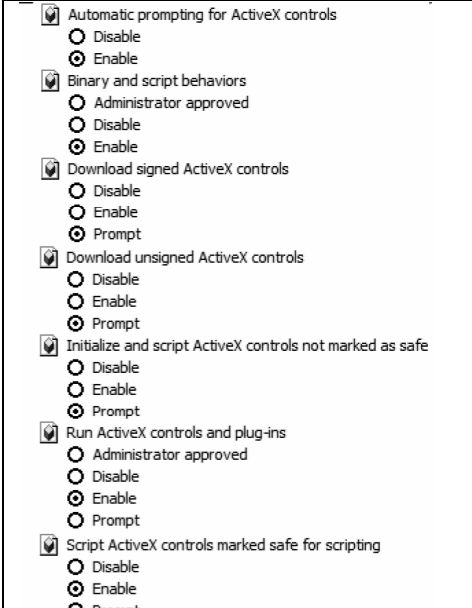
Selecteer de camera en klik op **visitIPCam**. Internet Explorer verbindt zich automatisch met uw camera.

De gebruikersinterface wordt afgebeeld. Geef het IP-adres van de camera in de Internet Explorer-browser, bv. <http://10.20.30.249>.

Klik op **User Zone**. Het inlogvenster verschijnt.



Geef de gebruikersnaam (**admin**) en het paswoord (**123456**) in en klik op **OK**.

	<p>Installeer ActiveX indien nodig. Klik op Install om verder te gaan. Wijzig de veiligheidsinstellingen van Internet Explorer indien het venster niet verschijnt. ActiveX kan niet zonder toestemming worden gedownload zolang de veiligheidsinstellingen van Internet Explorer niet correct zijn ingesteld.</p>
	<p>Stel de veiligheidsinstellingen van Internet Explorer als volgt in:</p> <ul style="list-style-type: none"> • Selecteer Internet Options in het Tools-menu. • Klik op de Security-tab. • Selecteer Custom Level en configureer zoals hiernaast afgebeeld. • Klik op OK om te bevestigen. <p>Het IP-adres van de camera kan ook als trusted site opgenomen worden.</p> <ul style="list-style-type: none"> • Selecteer Internet Options in het Tools-menu. • Klik op de Security-tab. • Selecteer Trusted Sites. • Vink <input checked="" type="checkbox"/> af. • Geef het IP-adres of de URL van de camera in. • Klik op Add en daarna op OK om te bevestigen.

• Toegang via het internet

Soms moet u tot de camera toegang hebben vanaf een andere computer dan de uwe. In dit geval verkrijgt u toegang tot de camera via internet indien u de routerconfiguratie wijzigt. Schakel de RNAT-functie van het IP-toestel in:

- Veel routers ondersteunen **VirtualServer**. Zend de WAN 80 TCP-poort naar het IP-adres en de poort van het LAN.
- U kunt ook de **DMZ Host**-methode gebruiken. Deze methode ondersteunt slechts één LAN-toestel. Gebruik de eerste methode indien u over meer camera's beschikt.

• Dynamic Domain Name

Ga naar <http://www.vipcam.cn> en geef het serienummer van de camera en het originele paswoord in. Geef een geldig e-mailadres in. Selecteer **system setting > network setting > dynamic domain name** om toegang tot de camera te verkrijgen. Kies **DDNS supplier**, geef uw **gebruikersnaam** en **paswoord** in, en klik op **apply**. De camera wordt herstart. Zorg ervoor dat u de UDP-poort opent.

• Aansluiting met het internet via ADSL

Dit netwerk is vergelijkbaar met uw LAN. Open de PPPoE-service indien nodig. Gebruik bij een open PPPoE netwerkkabels en verbind de camera rechtstreeks aan de netwerkkaart in de pc. Start **VilarWizard_CN.exe** of geef het IP-adres van de camera in de Internet Explorer-browser. Selecteer **System Setting > Network Setting** en geef uw **gebruikersnaam** en **paswoord** in het PPPoE-gedeelte.

Vink beide vakjes af en herstart uw computer nadat u op **OK** hebt geklikt. Start de DDNS-service.

Voor meer informatie omtrent dit product, zie www.velleman.eu.

De informatie in deze handleiding kan te allen tijde worden gewijzigd zonder voorafgaande kennisgeving.

CAMIP3 – CAMÉRA IP (CAMÉRA DE RÉSEAU)

1. Introduction

Aux résidents de l'Union européenne

Des informations environnementales importantes concernant ce produit



Ce symbole sur l'appareil ou l'emballage indique que l'élimination d'un appareil en fin de vie peut polluer l'environnement.

Ne pas jeter un appareil électrique ou électronique (et des piles éventuelles) parmi les déchets municipaux non sujets au tri sélectif ; une déchèterie traitera l'appareil en question.

Renvoyer les équipements usagés à votre fournisseur ou à un service de recyclage local.


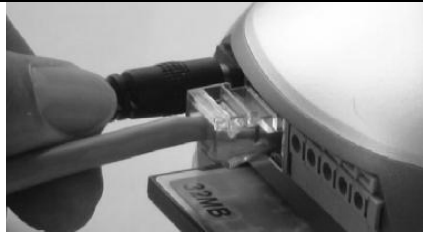

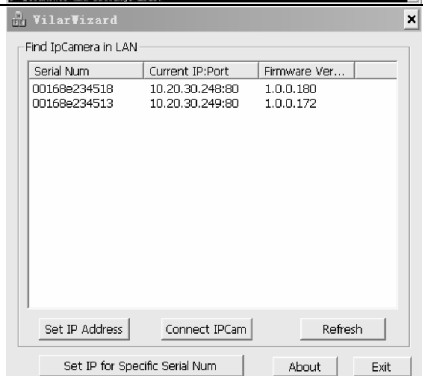
Il convient de respecter la réglementation locale relative à la protection de l'environnement.

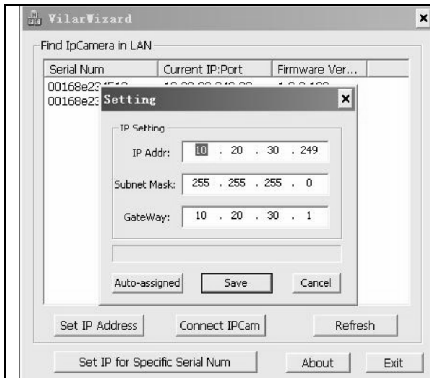
En cas de questions, contacter les autorités locales pour élimination.

Nous vous remercions de votre achat ! Lire la présente notice attentivement avant la mise en service de l'appareil. Si l'appareil a été endommagé pendant le transport, ne pas l'installer et consulter votre revendeur.

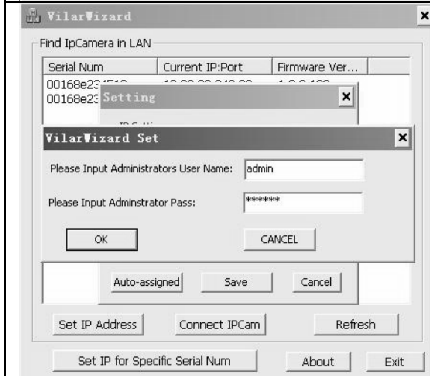
2. Démarrage rapide

• Connexion au réseau LAN

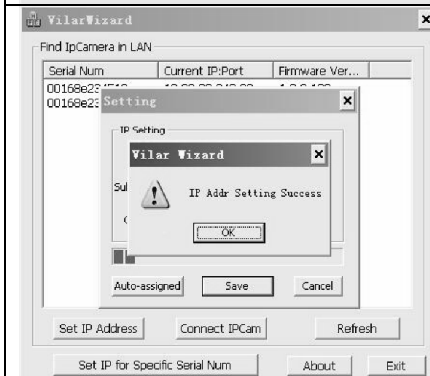
	Raccorder le câble réseau au port RJ45.
	Raccorder la fiche de l'adaptateur secteur à l'entrée d'alimentation. Raccorder l'adaptateur secteur au réseau électrique.
	Allumer l'ordinateur et veiller à ce qu'il se connecte au réseau LAN. Cliquer Start > Running et accéder à Command (Windows® 95/95/ME) ou à Cmd (Windows® 2000/XP) . Cliquer OK , accéder à ipconfig et enfoncer Enter . La configuration de base du réseau ressemblera comme illustré. Noter l' adresse IP , le masque de sous-réseau et la passerelle par défaut . Ces données seront utilisées pour la configuration de la caméra.
	Insérer le CD dans le lecteur CD-ROM et copier le fichier VilarWizard_CN.exe sur le bureau de votre ordinateur. Ouvrir le fichier. Une interface apparaît. Cette interface affiche toutes les caméras IP connectées au réseau LAN. Cliquer sur refresh pour rafraîchir la liste. Si votre réseau LAN contient plusieurs caméras, chercher la caméra en vérifiant le numéro de série de celle-ci.



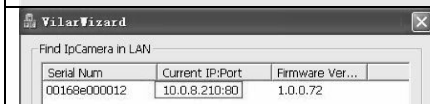
Veiller à ce que l'adresse IP de la caméra soit identique à celle de l'ordinateur. Cliquer **Set IP Address** pour modifier l'adresse si nécessaire. Entrer les paramètres du réseau LAN saisis au préalable (**adresse IP, masque de sous-réseau et passerelle par défaut**).
Attention : L'adresse IP est constituée des trios premiers valeurs. Veiller à entrer une valeur différente que celle de l'adresse de l'ordinateur. Contacter votre fournisseur. Voir exemple ci-contre.



Cliquer **OK** et entrer le nom d'utilisateur de l'administrateur (**admin**) et le mot de passe (**123456**).



Cliquer **OK**. Le système désigne une nouvelle adresse IP à la caméra.



Cliquer **OK**. La nouvelle adresse IP de la caméra est affichée.



Sélectionner la caméra et cliquer **visit IPCam**. Le navigateur Web IE se connecte automatiquement à la camera. L'interface apparaît. Entrer l'adresse IP de la caméra dans le navigateur, p.ex. <http://10.20.30.249>. Cliquer **User Zone**. La fenêtre de connexion apparaît.



Entrer le nom d'utilisateur de l'administrateur (**admin**) et le mot de passe (**123456**), et cliquer **OK**.

	<p>Installer ActiveX si nécessaire. Cliquer Install pour continuer. Modifier la configuration de sécurité du navigateur au cas où la fenêtre n'apparaît pas. ActiveX n'est pas téléchargeable sans autorisation sans que le protocole de sécurité du navigateur soit correctement configuré.</p>
	<p>Configurer le protocole de sécurité du navigateur comme suit :</p> <ul style="list-style-type: none"> • Sélectionner Internet Options dans le menu Tools. • Cliquer l'onglet Security. • Sélectionner Custom Level et configurer comme ci-contre. • Cliquer OK pour confirmer. <p>En outre, l'adresse IP de la caméra peut être configurée comme site de confiance :</p> <ul style="list-style-type: none"> • Sélectionner Internet Options dans le menu Tools. • Cliquer l'onglet Security. • Sélectionner Trusted Sites. • Décocher la case <input checked="" type="checkbox"/>. • Entrer l'adresse IP de la caméra ou l'URL. • Cliquer Add et OK pour confirmer.

• Accès depuis l'Internet

Il est possible que vous désiriez vous connecter à la caméra depuis un ordinateur autre que le votre. Le cas échéant, la connexion à la caméra peut se faire depuis l'Internet à condition que la configuration du routeur soit modifiée. Activer la fonction RNAT de l'appareil utilisant le même IP :

- Beaucoup de routeurs supportent **VirtualServer**. Relayer le port TCP WAN 80 vers l'adresse IP et le port du LAN.
- La méthode **de l'hôte DMZ** est également utilisable. Cette méthode ne supporte toutefois qu'un seul appareil LAN. Si vous avez plusieurs caméras, utilisez la méthode ci-dessus.

• DNS dynamique

Consulter le site <http://www.vipcarn.cn>, entrer le numéro de série de la caméra et le mot de passe d'origine. Entrer une adresse de courriel valide. Sélectionner **system setting > network setting > dynamic domain name**. Sélectionner **DDNS supplier**, entrer votre **nom d'utilisateur** et le **mot de passe**, et cliquer **apply**. La caméra se réinitialisera. Veiller à ouvrir le port UDP.

• Connexion à l'Internet depuis une ligne ADSL

La configuration du réseau est similaire au réseau LAN. L'ouverture du service PPPoE pourrait être nécessaire. Avec un PPPoE ouvert, utiliser des câbles et raccorder la caméra directement à la carte réseau de l'ordinateur. Démarrer **VilarWizard_CN.exe** ou taper l'adresse IP de la caméra dans le navigateur Web. Sélectionner **System Setting > Network Setting** et entrer votre **nom d'utilisateur** et le **mot de passe** dans la case PPPoE. Cocher les deux cases et réinitialiser l'ordinateur après avoir cliqué **OK**. Démarrer le service DDNS.

Pour plus d'information concernant cet article, visitez notre site web www.velleman.eu.

Toutes les informations présentées dans cette notice peuvent être modifiées sans notification préalable.

CAMIP3 – CÁMARA IP (CÁMARA DE RED)

1. Introducción

A los ciudadanos de la Unión Europea

Importantes informaciones sobre el medio ambiente concerniente a este producto



Este símbolo en este aparato o el embalaje indica que, si tira las muestras inservibles, podrían dañar el medio ambiente.

No tire este aparato (ni las pilas, si las hubiera) en la basura doméstica; debe ir a una empresa especializada en reciclaje. Devuelva este aparato a su distribuidor o a la unidad de reciclaje local.


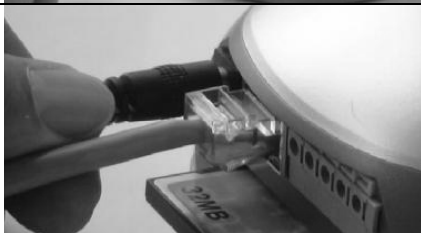

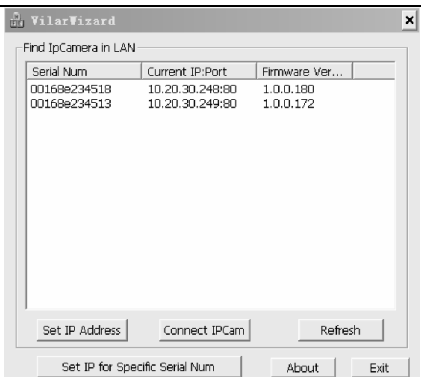
Respete las leyes locales en relación con el medio ambiente.

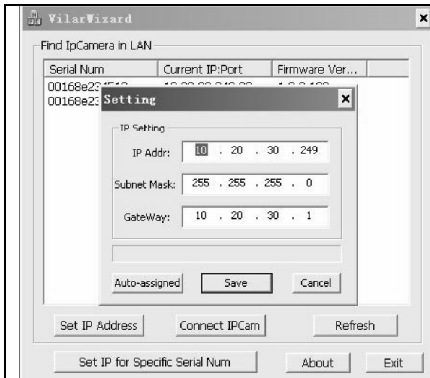
Si tiene dudas, contacte con las autoridades locales para residuos.

¡Gracias por haber comprado la **CAMIP3**! Lea atentamente las instrucciones del manual antes de usarla. Si el aparato ha sufrido algún daño en el transporte no lo instale y póngase en contacto con su distribuidor.

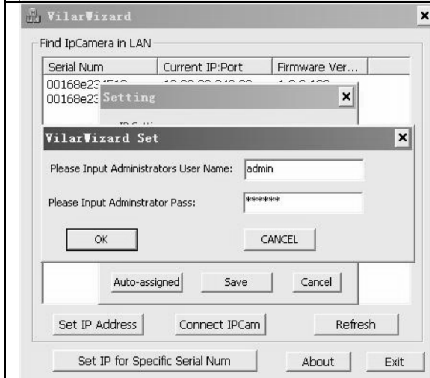
2. Activación rápida

• Conexión a la red LAN

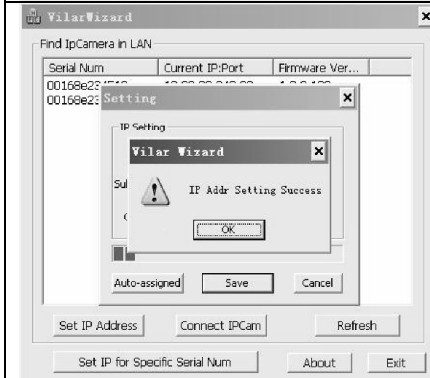
	Conecte el cable de red al puerto RJ45.
	Conecte el conector del adaptador de red a la entrada de alimentación. Conecte el adaptador de red a la red eléctrica.
	Active el ordenador y asegúrese de que se conecte a la red LAN. Haga click en Start > Running y entre en Command (Windows® 95/95/ME) o en Cmd (Windows® 2000/XP). Haga click en OK , entre en ipconfig y pulse Enter . La configuración básica de la red tiene el siguiente aspecto (véase fig.). Apunte la dirección IP , la máscara de subred (subnet mask) y la puerta de enlace por defecto (default gateway) . Estos datos se utilizarán para configurar la cámara.
	Introduzca el CD en el lector CD-ROM y copie el fichero VilarWizard_CN.exe al ordenador. Abra el fichero. Una interfaz aparece. Esta interfaz visualiza todas las cámaras IP conectadas a la red LAN. Haga click en refresh para actualizar la lista. Si la red LAN incluye varias cámaras, busque la cámara al controlar su número de serie.



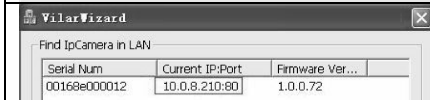
Asegúrese de que la dirección IP de la cámara coincida con la del ordenador. Haga click en **Set IP Address** para modificar la dirección si fuera necesario.
 Introduzca los parámetros de la red LAN grabados de antemano (**adresse IP, máscara de subred y puerta de enlace por defecto**).
¡OJO! La dirección IP consta de los tres primeros valores. Asegúrese de que entre otro valor que el de la dirección del ordenador. Contacte con su proveedor. Véase el ejemplo de al lado.



Haga click en **OK** y entre el nombre de usuario del administrador (**admin**) y la contraseña (**123456**).



Haga click en **OK**. El sistema atribuye una nueva dirección IP a la cámara.




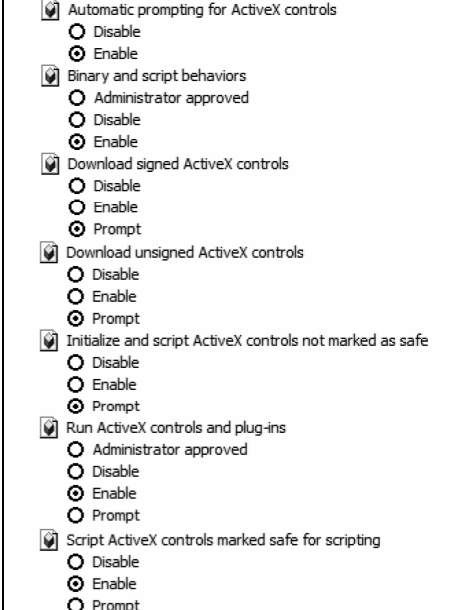
Haga click en **OK**. La nueva dirección IP de la cámara se visualiza.



Seleccione la cámara y haga click en **visitIPCam**. El navegador Web IE se conecta automáticamente a la cámara.
 La interfaz aparece. Introduzca la dirección IP de la cámara en el navegador, p.ej. <http://10.20.30.249>.
 Haga click en **User Zone**. La pantalla de conexión aparece.



Introduzca el nombre del usuario del administrador (**admin**) y la contraseña (**123456**) y haga click en **OK**.

	<p>Instale ActiveX si fuera necesario. Haga click en Install para continuar. Modifique la configuración de seguridad del navegador si la pantalla no aparece. No es posible descargar ActiveX sin autorización mientras que el protocolo de seguridad del navegador no esté correctamente configurado.</p>
	<p>Configure el protocolo de seguridad del navegador de la siguiente manera:</p> <ul style="list-style-type: none"> • Seleccione Internet Options en el menú Tools. • Haga click en Security. • Seleccione Custom Level y configúrelo. Véase la figura de al lado. • Haga click en OK para confirmar. <p>Además, es posible configurar la dirección IP de la cámara como página de confianza (trusted site):</p> <ul style="list-style-type: none"> • Seleccione Internet Options en el menú Tools. • Haga click en Security. • Seleccione Trusted Sites. • Marque el cajetín con \checkmark. • Introduzca la dirección IP de la cámara o URL. • Haga click en Add y OK para confirmar.

• Acceso desde Internet

Es posible que quiera conectarse a la cámara desde otro ordenador. Si es el caso, la conexión a la cámara puede hacerse desde Internet a condición de que se modifique la configuración del router. Active la función RNAT del aparato al utilizar el mismo IP:

- Muchos routers soportan **VirtualServer**. Envíe el puerto TCP WAN 80 a la dirección IP y el puerto del LAN.
- También se puede utilizar el método **del anfitrión DMZ**. Este método soporta sólo un aparato LAN. Si tiene varias cámaras, utilice el primer método.

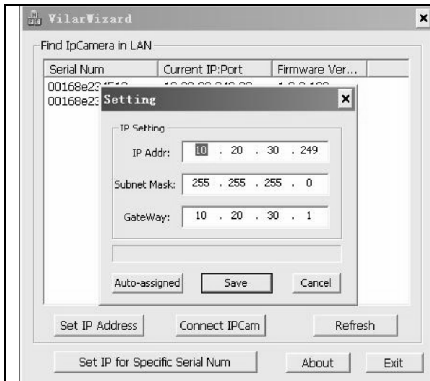
• DNS dinámico

Consulte la página <http://www.vipcam.cn>, introduzca el número de serie de la cámara y la contraseña original. Introduzca una dirección de correo electrónico válida. Seleccione **system setting > network setting > dynamic domain name**. Seleccione **DDNS supplier**, introduzca el **nombre del usuario** y la contraseña, y haga click en **apply**. La cámara se reinicializará. Asegúrese de que abra el puerto UDP.

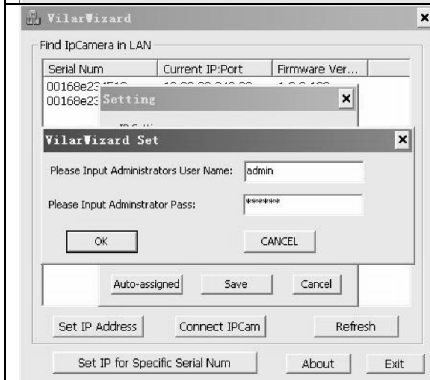
• Conexión a Internet desde una línea ADSL

Es posible comparar la configuración de la red con la de la red LAN. Es posible que necesite abrir el servicio PPPoE. Con un PPPoE abierto, utilice los cables y conecte la cámara directamente a la tarjeta red del ordenador. Active **VilarWizard_CN.exe** o introduzca la dirección IP de la cámara en el navegador Web. Seleccione **System Setting > Network Setting** e introduzca el **nombre de usuario** y la **contraseña** en el cajetín PPPoE. Marque los dos cajetines y reinicie el ordenador después de haber hecho click en **OK**. Active el servicio DDNS.

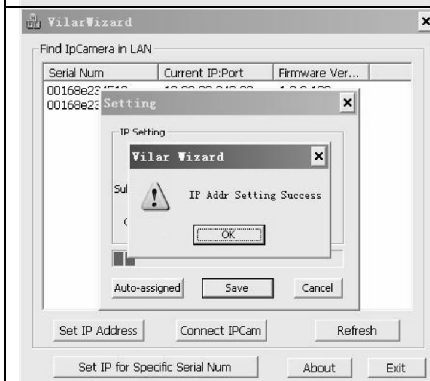
Para más información sobre este producto, visite nuestra página web www.velleman.eu. Se pueden modificar las especificaciones y el contenido de este manual sin previo aviso.



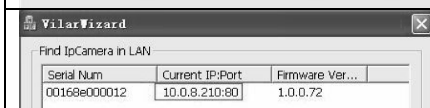
Beachten Sie, dass die Adresse der IP-Kamera dieselbe ist als die IP-Adresse des Computers. Klicken Sie die **Set IP Address**-Taste, um eventuell die Adresse zu ändern.
Geben Sie die LAN-Parameter, die Sie eher notiert haben (**IP-Adresse**, **Subnetzmaske** und **Default Gateway**) ein.
Achtung: Die IP-Adresse besteht aus den ersten drei Zahlen. Beachten Sie, dass die letzte Zahl der IP-Adresse der Kamera sich von der IP-Adresse des Computers unterscheidet. Wenden Sie sich an Ihren Diensteanbieter wenn Sie Fragen über das Einstellen der IP-Adresse haben. Siehe Beispiel.



Klicken Sie **OK** und geben Sie den Benutzernamen (**admin**) und das Passwort (**123456**) des Administrators ein.



Klicken Sie **OK**. Das System weist der Kamera eine neue IP-Adresse zu.



Klicken Sie **OK**. Die neue IP-Adresse der Kamera wird angezeigt.



Wählen Sie die Kamera aus und klicken Sie **visitIPCam**. Internet Explorer verbindet sich automatisch mit Ihrer Kamera.
Die Benutzerschnittstelle wird dargestellt. Geben Sie die IP-Adresse der Kamera in den Internet Explorer-Browser, z.B. <http://10.20.30.249> ein.
Klicken Sie **User Zone**. Das Log-In-Fenster erscheint.



Geben Sie den Benutzernamen (**admin**) und das Passwort (**123456**) ein und klicken Sie **OK**.

	<p>Installieren Sie ActiveX wenn nötig. Klicken Sie Install um weiterzugehen. Ändern Sie die Sicherheitseinstellungen von Internet Explorer wenn das Fenster nicht erscheint. ActiveX kann nicht ohne Zustimmung heruntergeladen werden solange die Sicherheitseinstellungen von Internet Explorer nicht korrekt eingestellt wurden.</p>
	<p>Stellen Sie die Sicherheitseinstellungen von Internet Explorer ein wie folgt:</p> <ul style="list-style-type: none"> • Wählen Sie Internet Options in das Tools-Menü aus. • Klicken Sie Security. • Wählen Sie Custom Level aus und konfigurieren Sie (siehe nebenan). • Klicken Sie OK zum Bestätigen. <p>Die IP-Adresse der Kamera kann auch als Trusted Site aufgenommen werden.</p> <ul style="list-style-type: none"> • Wählen Sie Internet Options in das Tools-Menü aus. • Klicken Sie Security. • Wählen Sie Trusted Sites aus. • Haken Sie <input checked="" type="checkbox"/> ab. • Geben Sie die IP-Adresse oder URL der Kamera ein. • Klicken Sie Add und danach OK zum Bestätigen.

• Zugriff über Internet

Manchmal müssen Sie ab anderen Computern Zugriff auf die Kamera haben. In diesem Fall bekommen Sie über Internet Zugriff auf die Kamera wenn Sie die Routerkonfiguration ändern. Schalten Sie die RNAT-Funktion des IP-Gerät ein:

- Viele Router unterstützen **VirtualServer**. Senden Sie den WAN 80 TCP-Anschluss zur IP-Adresse und zum LAN-Anschluss.
- Sie können auch die **DMZ Host**-Methode verwenden. Diese Methode unterstützt nur ein LAN-Gerät. Verwenden Sie die erste Methode wenn Sie über mehr Kameras verfügen.

• Dynamic Domain Name

Gehen Sie zu <http://www.vipcarn.cn> und geben Sie die Seriennummer der Kamera und das original Passwort ein. Geben Sie eine gültige E-Mail-Adresse ein. Wählen Sie **system setting > network setting > dynamic domain name** aus, um Zugriff auf die Kamera zu bekommen. Wählen Sie **DDNS supplier** aus, geben Sie den **Benutzernamen** und das **Passwort** ein und klicken Sie **apply**. Die Kamera wird neu gestartet. Sorgen Sie dafür, dass Sie den UDP-Anschluss öffnen.

• Anschluss mit Internet über ADSL

Dieses Network ist mit Ihrem LAN vergleichbar. Öffnen Sie den PPPoE-Service wenn nötig. Verwenden Sie bei einem offenen PPPoE Netzwerkabel und verbinden Sie die Kamera direkt mit der Netzwerkkarte im PC. Starten Sie **VilarWizard_CN.exe** oder geben Sie die IP-Adresse der Kamera in den Internet Explorer-Browser ein. Wählen Sie **System Setting > Network Setting** aus und geben Sie den **Benutzernamen** und das **Passwort** in den PPPoE-Teil ein.

Haken Sie beide Kästchen ab und starten Sie den Computer wieder nachdem Sie **OK** geklickt haben. Starten Sie den DDNS-Service.

Für mehr Informationen zu diesem Produkt, siehe www.velleman.eu.

Alle Änderungen ohne vorherige Ankündigung vorbehalten.