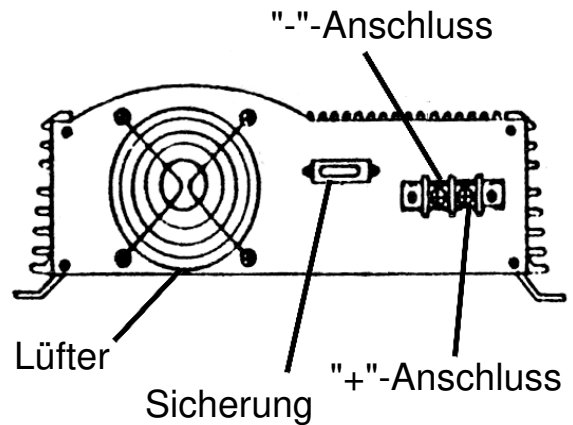
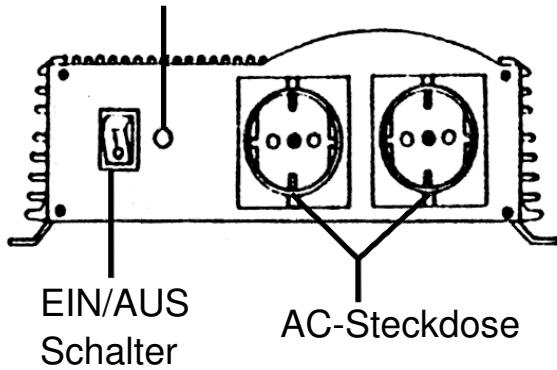


## 1. VORSTELLUNG

Indikator Spannungsabfall



## 2. ANSCHLÜSSE

Verbinden Sie den Spannungswandler mit der Batterie (Batterieklemmen mitgeliefert) für Geräte bis max. 300W.

Verwenden Sie mit dem Spannungswandler keine Geräte von über 300W.

## 3. INBETRIEBNAHME

Schalten Sie erst den Spannungswandler und dann das Gerät ein. Der Summer ertönt wenn die Batteriespannung zu niedrig wird. Der Spannungswandler wird dann  $\pm 5$  Minuten später automatisch abgeschaltet.

## 4. SICHERUNG

Überprüfen Sie die Sicherung vom PI300S, wenn der Spannungsabfallindikator bei der Verwendung nicht brennt. Ersetzen Sie eine defekte Sicherung immer durch eine solche gleichen Typs.

SICHERUNG: 35A MAX für Anwendungen bis max. 300W.

## 5. AUSGANGSLEISTUNG

Der Spannungswandler wird automatisch abgeschaltet, wenn die gesamte Versorgungsleistung der elektrischen Geräte die Ausgangsleistung des Spannungswandlers übersteigt. Der Spannungswandler schaltet ebenfalls ab, wenn die Temperatur wegen übermäßigen Gebrauchs über 55°C steigt.

## 6. WICHTIGE HINWEISE

Trennen Sie den AC-Spannungswandler bei längerem Nichtbenutzen oder beim Einschalten des Motors vom Batteriesystem.

Wenn der Summer ertönt, gehen Sie bitte wie folgt vor : Schalten Sie das Gerät aus, trennen Sie den AC-Spannungswandler vom Batteriesystem und schalten Sie den Motor Ihres Autos wieder ein. Der Pieps verweist auf die Lo-Bat-Anzeige und zeigt an, dass die Batteriespannung niedrig ist. Wenn Sie den Motor nicht aufs neue einschalten und den Spannungswandler nach wie vor verwenden, wird er automatisch abgeschaltet. Die Batterie Ihres Autos wird demzufolge nur noch etwa 10.5VDC haben. Wenn Sie diese Arbeitsweise aber anwenden, können Sie das Auto wieder einschalten und den Spannungswandler wieder Leistung entnehmen. So vermeiden Sie eine leere Batterie.

Es wäre besser, den Motor 10 bis 20 Minuten laufen zu lassen jedes Mal wenn Sie den Spannungswandler 2 bis 3 Stunden verwendet haben. So kann die Batterie erneut aufladen und wird eine übertriebene Entladung vermieden.

Beachten Sie, dass Sie die "+"-Leitung mit dem "+"-Anschluss und die "-"-Leitung mit dem "-"-Anschluss verbinden, wenn Sie eine direkte Verbindung zwischen dem AC-Spannungswandler und den Batterieanschlüssen mit einem Adapter betreiben möchten. **STELLEN SIE SICH SICHER, DASS ALLE LEITUNGEN POLUNGSRICHTIG ANGESCHLOSSEN SIND, D.H. VERTAUSCHEN SIE NIEMALS "+" UND "-", UM BESCHÄDIGUNGEN ZU VERMEIDEN. VERMEIDEN SIE ALSO UNBEDINGT EINE VERPOLUNG SONST ERLISCHT DIE GARANTIE.**

Vergewissern Sie sich, dass der AC-Spannungswandler vom Batterie getrennt ist, ehe das Ladegerät zu verwenden um die Batterie wieder betriebsfertig zu machen. Sollten Sie dies nicht tun und das Ladegerät einfach anschließen, so kann dies zu einer Spannungsspitze führen, die den Spannungswandler beschädigen kann. **DIE GARANTIE ERLISCHT UND DER SPANNUNGSWANDLER KANN BESCHÄDIGT WERDEN, WENN SIE DEN EINGANG DES SPANNUNGSWANDLERS AN DAS LADEGERÄT FÜR BATTERIEN ANSCHLIEßEN.**

Sorgen Sie dafür, dass die Spannung nie 15VDC überschreitet. **DIE GARANTIE ERLISCHT UND DER SPANNUNGSWANDLER KANN BESCHÄDIGT WERDEN, WENN SIE IHN MIT EINER DC-STROMQUELLE ÜBER 15VDC VERBINDEN.**

## 7. ANSCHLUSS DER VERLÄNGERUNGSKABEL

Verwenden Sie keine Verlängerungskabel zwischen der DC-Spannungsquelle und dem DC-Eingang des Spannungswandlers. Ein mit dem Verlängerungskabel verbundener DC-Eingang löst einen Spannungsabfall aus und verschlechtert den Wirkungsgrad. Deshalb empfehlen wir Ihnen, eventuelle Verlängerungskabel zu verwenden um den AC-Ausgang mit dem AC-Gerät zu verbinden. Benutzen Sie ein hochwertiges Verlängerungskabel von max. 30m. Sonst besteht die Gefahr eines zu hohen Spannungsabfalls.

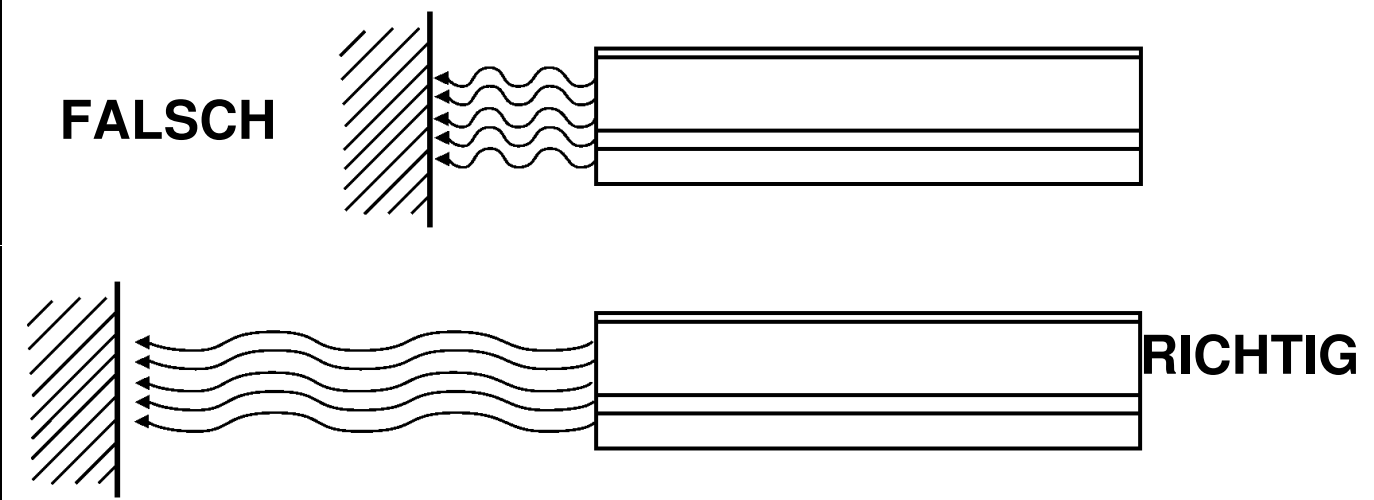
## 8. WECHSELSPANNUNGSMESSUNG

Der AC-Spannungswandler erzeugt eine echte Sinusspannung als Ausgangsspannungsform. Verwenden Sie nur ein AUTHENTISCHES RMS-VOLTMETER wenn Sie die AC-Ausgangsspannung messen wollen. Alle andere Art Voltmeter führen zu einem Wert die um 20 tot 30V niedriger ist als der normale Wert. Nur ein Ras-Voltmeter veranlasst ein zuverlässiges Ergebnis.

## 9. BELÜFTUNG

**ACHTUNG !** Vergewissern Sie sich, dass der Lüfter immer funktioniert wenn der Spannungswandler eingeschaltet ist. Überprüfen Sie das Gerät auf Beschädigungen.

Um eine schlechte Belüftung zu vermeiden : Sorgen Sie dafür, dass die Luft ungehindert in das Gerät eintreten kann.



## 10. ACHTUNG

Falls Probleme, wie z.B. Kurzschluss oder Überlastung, wird die Schutzschaltung den AC-Ausgang automatisch abschneiden.

In obenerwähnten Fällen müssen Sie:

- (A) das Gerät sofort ausschalten
- (B) alle Leitungen trennen
- (C) die Geräte überprüfen
- (D) sobald die Probleme gelöst worden sind, die Geräte wieder verwenden.

Wenn Sie den Spannungswandler längere Zeit betreiben, kann der AC-Ausgang plötzlich abgeschnitten werden, obwohl die Batterie noch genügend Spannung hat. Dieses Problem ist vielleicht zu hohen Temperaturen zuzuschreiben. Wenn dies der Fall ist, gehen Sie bitte wie folgt vor :

- (A) Schalten Sie den Spannungswandler sofort aus.
- (B) Trennen Sie den Spannungswandler von den verwendeten Geräten oder lassen Sie ihn abkühlen
- (C) Schalten Sie den Spannungswandler wieder ein

Bewahren Sie den Spannungswandler unter guten Umgebungsbedingungen auf :

- (A) In gut gelüfteten Räumen
- (B) Fern von direktem Sonnenlicht oder anderen Wärmequellen
- (C) Außer Reichweite von Kindern
- (D) Fern von Nässe, Feuchtigkeit, Öle, Fett
- (E) Fern von entflammenden Produkten

Die Garantie erlischt wenn Sie den Spannungswandler falsch anschließen.

Betreiben Sie dieses Gerät nicht mit nassen Händen. Öffnen Sie das Batteriefach nie selber. So vermeiden Sie jeden Gefahr vor elektrischen Schlägen.

Verbinden Sie das Gerät nie direkt mit einer anderen AC-Spannungsquelle. Die Garantie erlischt wenn das Gerät hierdurch beschädigt wird.

Verwenden Sie keine Geräte von über 150W mit dem PI150S.

Verwenden Sie dieses Gerät nicht mit induktiver und kapazitiver Last wie z.B. Laptops. Es können bestimmte Störungen auftreten wenn Sie den PI150S an Ihres Fernsehgerät anschließen. Ziehen Sie die Bedienungsanleitung Ihres Fernsehgerätes zu Rate.

## 11. TECHNISCHE DATEN

- DC-Ausgangsspannung : 12V DC (10-15V)
- AC Ausgangsspannung : 230V
- Ausgangsleistung : 300W
- Ausgangsfrequenz : 50Hz
- Ausgangsspannungsform : echte Sinusspannung
- Wirkungsgrad (Volllast) : > 90%
- Max. Wirkungsgrad (Last 1/3) : 95%
- Gesamte Klirrfaktor : 4%
- Ruhestrom : < 4W
- Alarm Lo-Bat-Anzeige :  $10.5 \pm 0.5\text{VDC}$
- Abschaltung wenn Batterie leer :  $10 \pm 0.5\text{VDC}$
- Überhitzungsschutz :  $55 \pm 5^\circ\text{C}$
- Abmessungen : 205 x 242 x 80mm
- Gewicht : 2.02kg

## **ACHTUNG**

**SCHLIEßEN SIE KEINE INDUKTIVE  
LASTEN AN DIESES GERÄT AN !**