

INSTRUCCIONES DE MONTAJE

JULIO 2016

EXTRADRIVE - PEDAL DE EFECTO DE SATURACIÓN (A)SIMÉTRICO

REFERENCIA: K8111



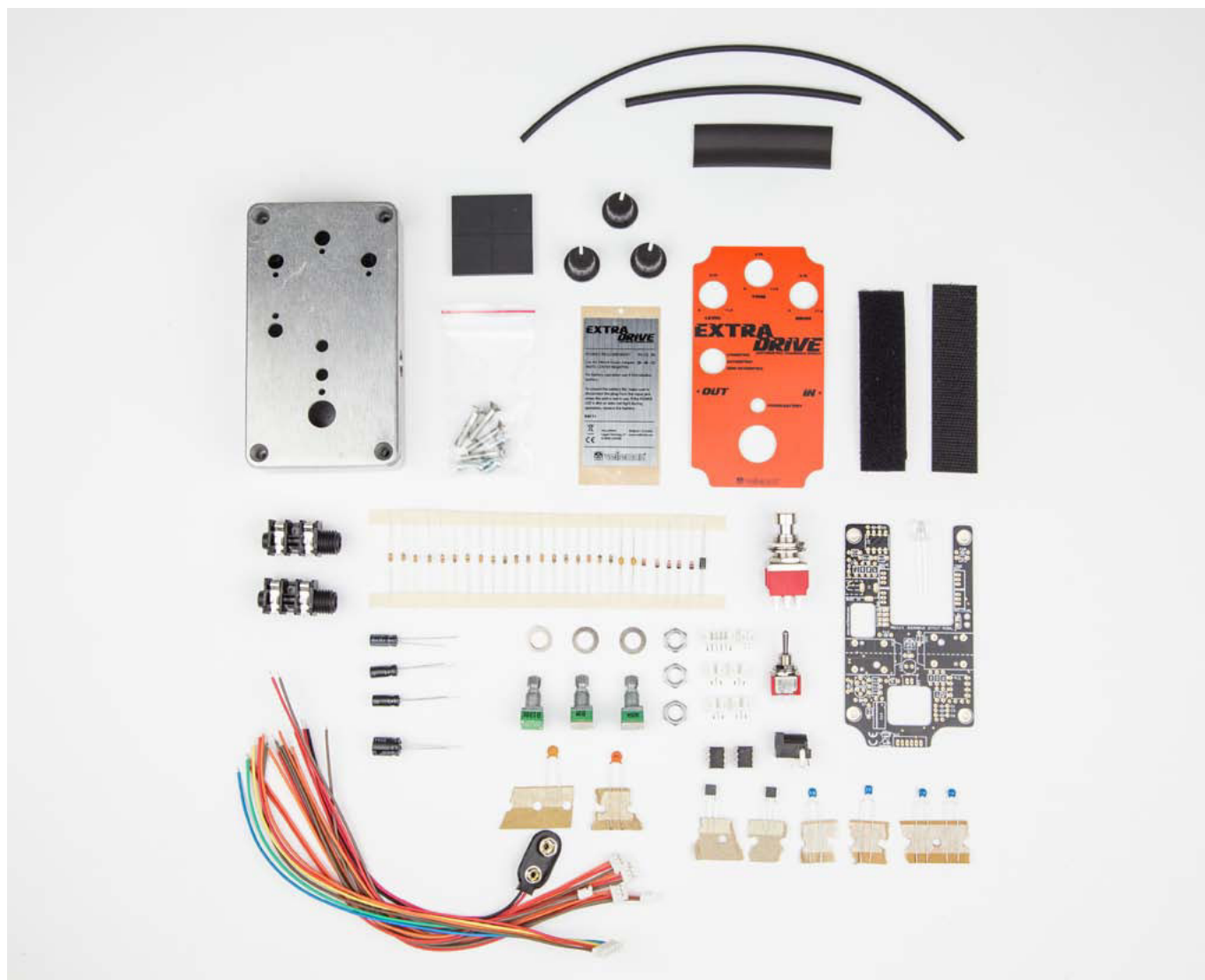
Sumario

Contenido	3
Instrucciones de montaje	4

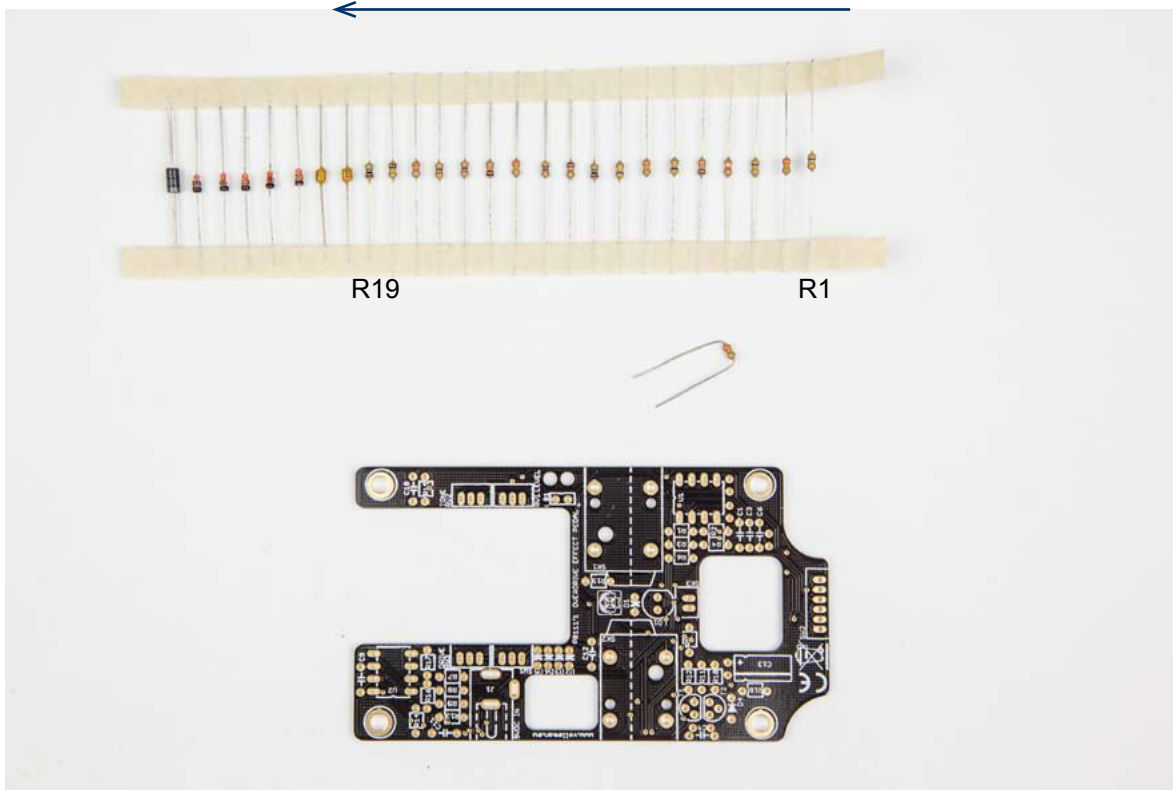
¡vamos a ello!



CONTENIDO



2. Todos los componentes están colocados por orden correcto de uso en la cinta (incl.) **Resistencias:** de R1 a R19

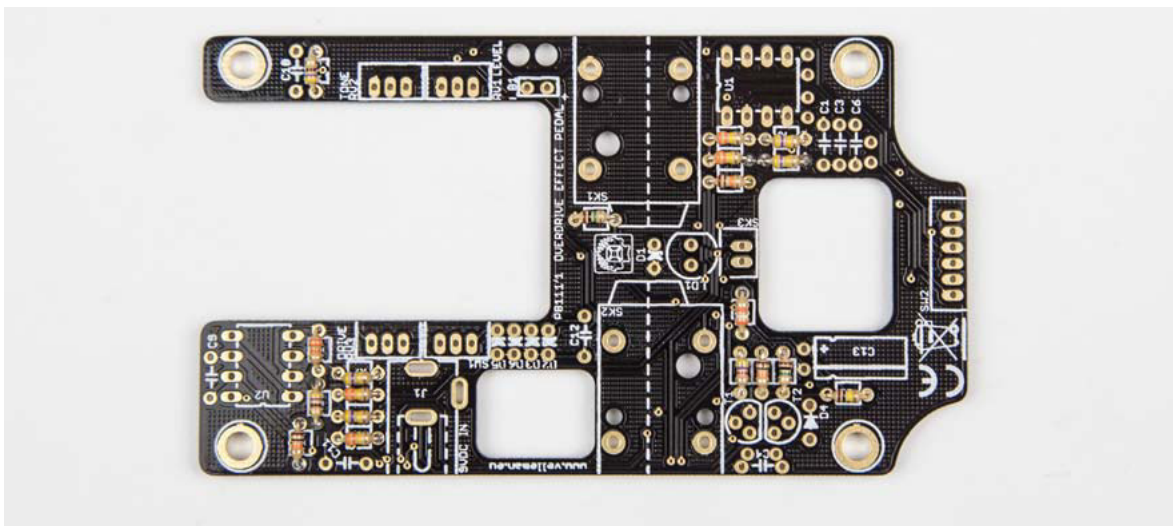


Tape order:

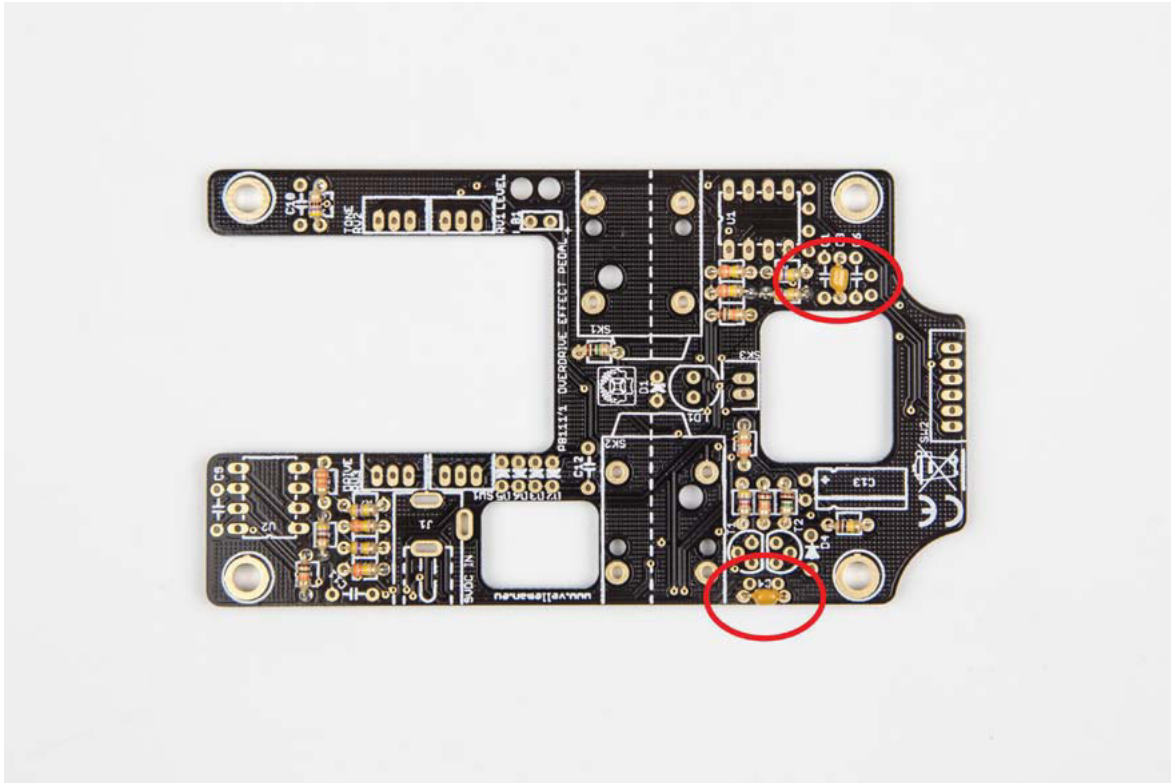
R1:330K
R2:470K
R3:330K
R4:470K
R5:390E
R6:10K
R7:470K
R8:330K
R9:470K
R10:1M

R11:10K
R12:4K7
R13:330K
R14:10K
R15:470E
R16:470E
R17:33K
R18:100K
R19:1M
C3:104
c4:104
ZD1:3V3

D2:1N4148
D3:1N4148
D5:1N4148
D6:1N4148
D4:1N4007

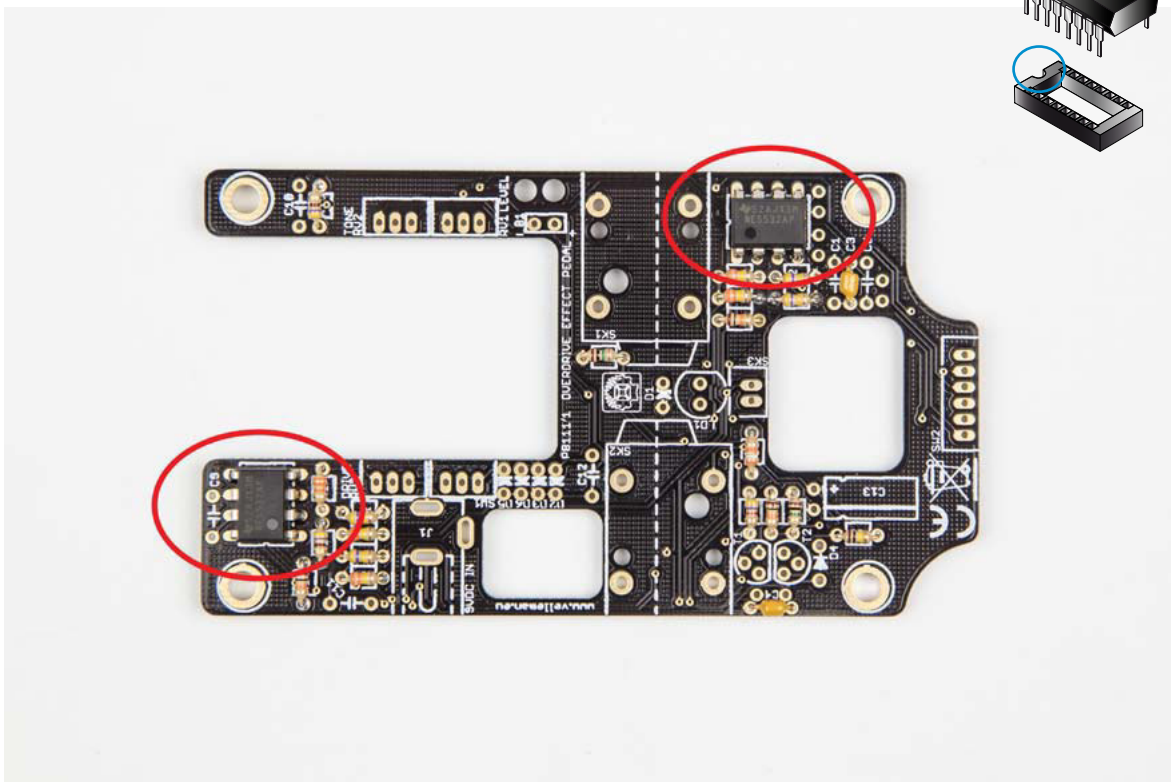


3. Condensadores electrolíticos 100 μ F: C3, C4



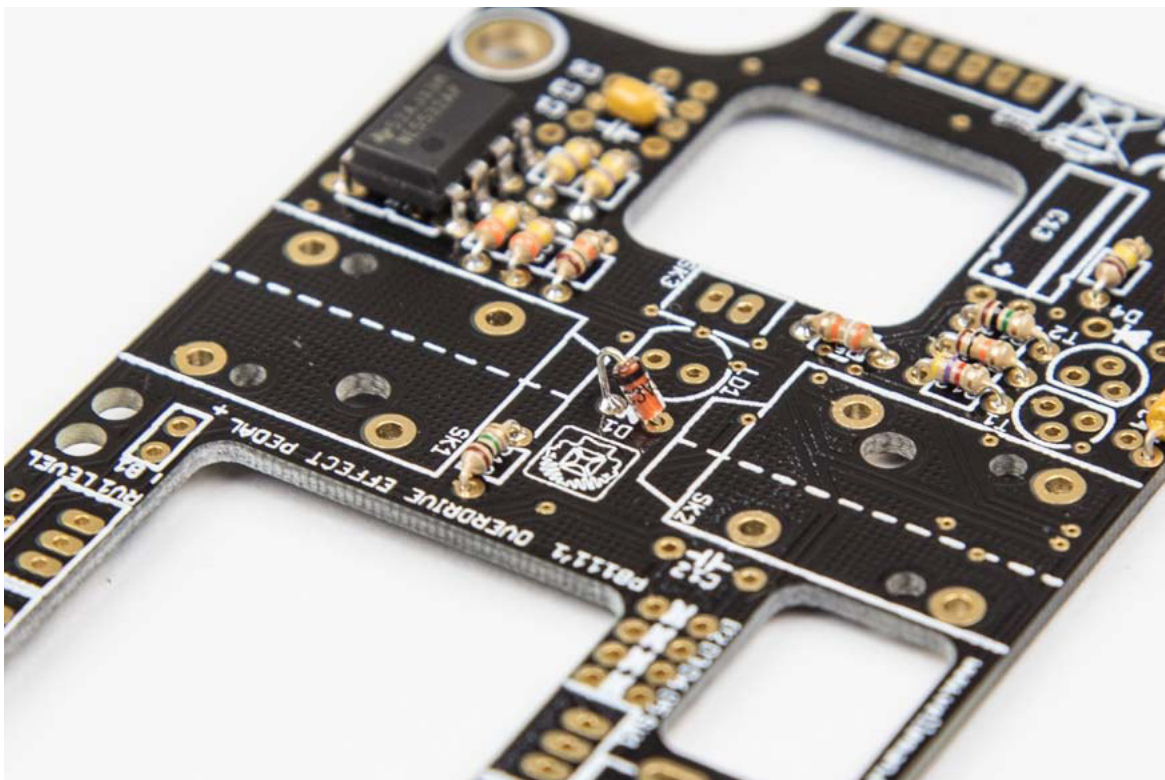
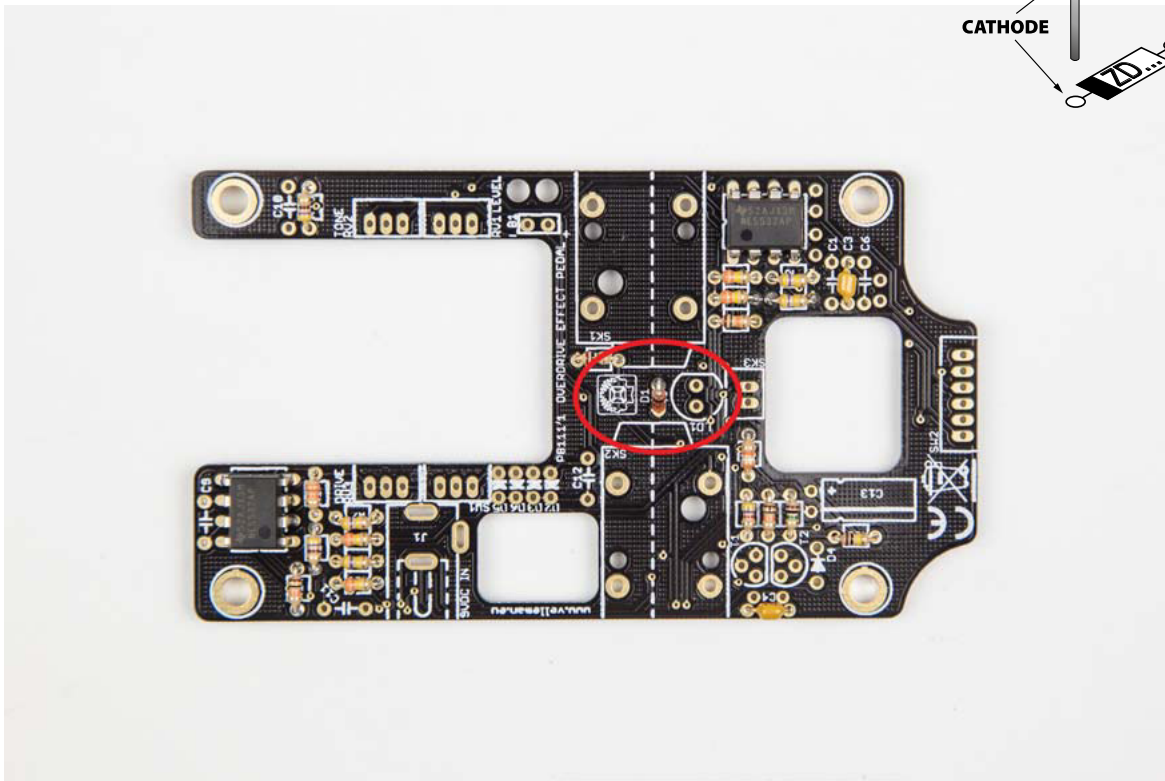
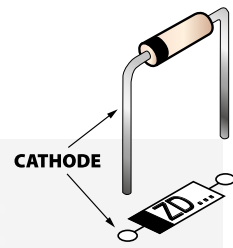
4. 2 x IC: U1 y U2

¡Tenga en cuenta la posición de la muesca!



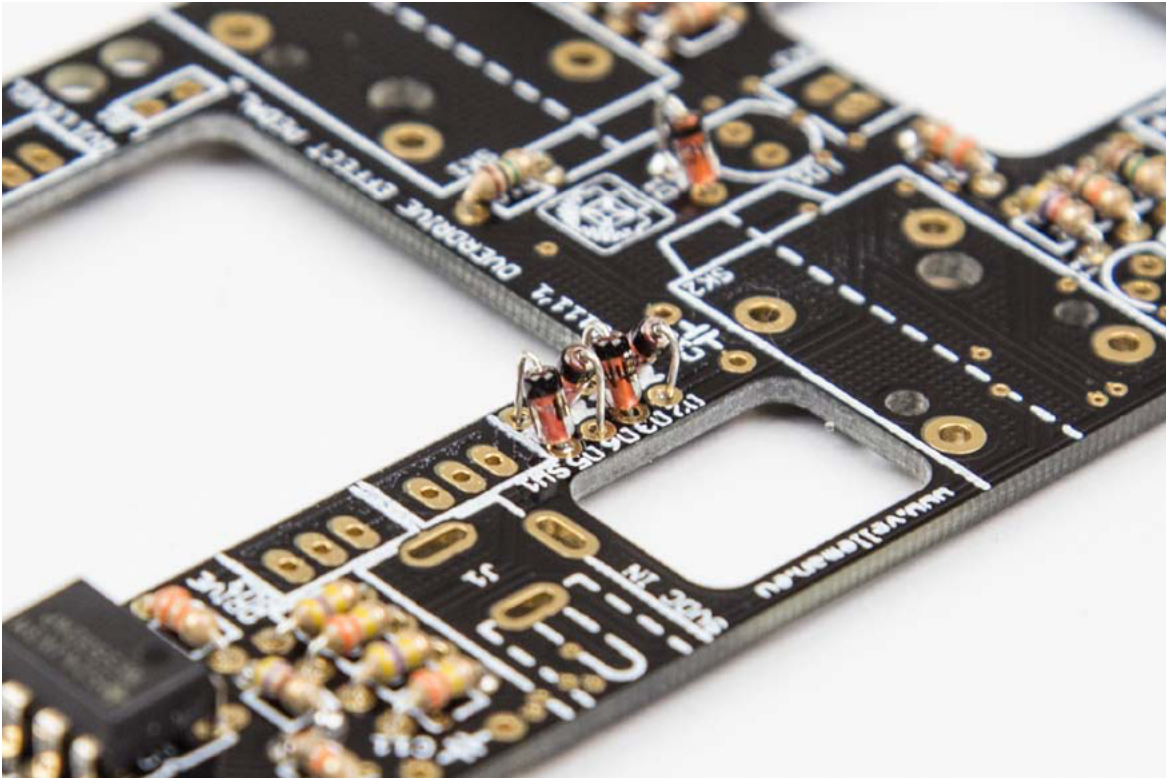
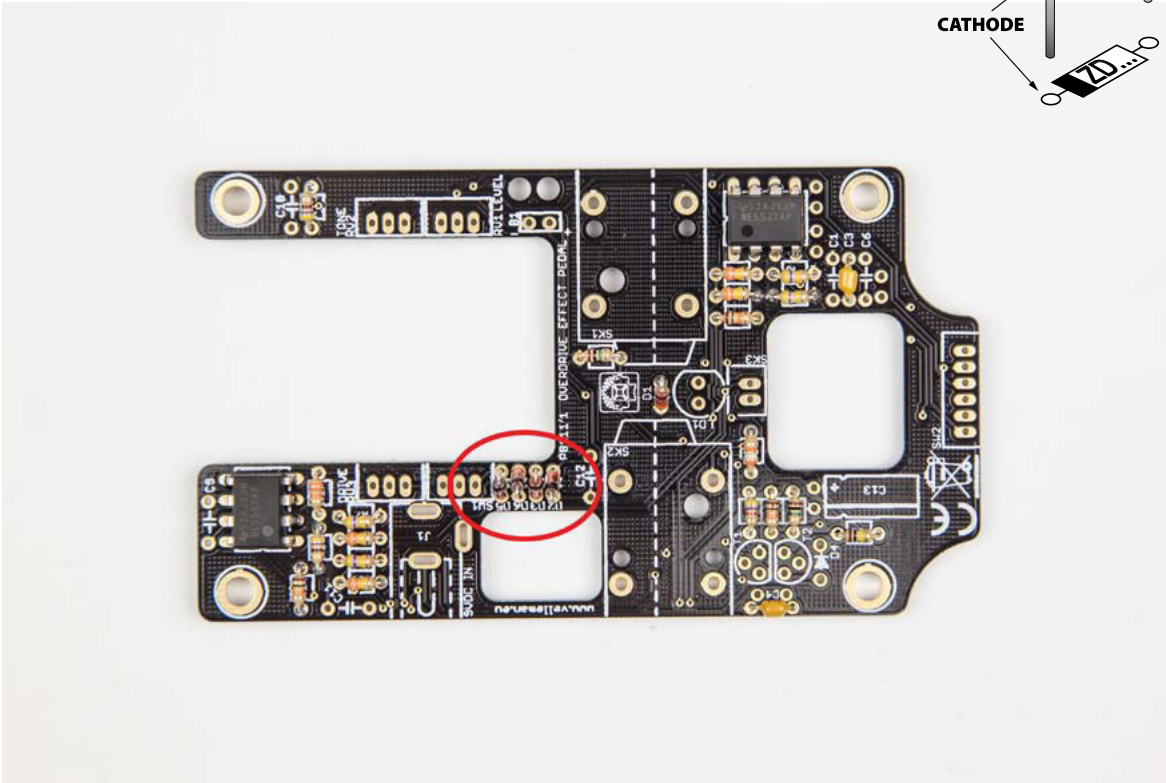
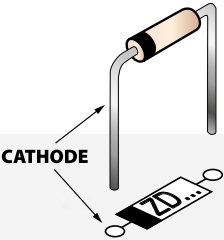
5. Diodo Zener: ZD1

¡Tenga en cuenta la orientación del diodo Zener!

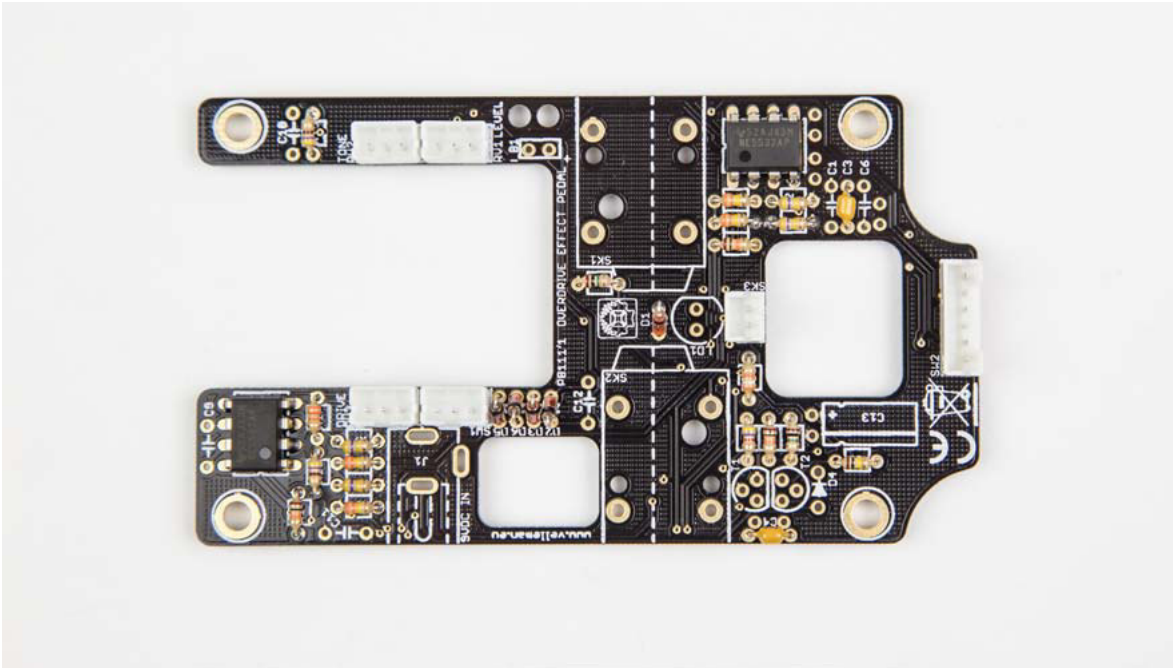


6. Diodos: D2, D3, D5 y D6

¡Tenga en cuenta la orientación del diodo!

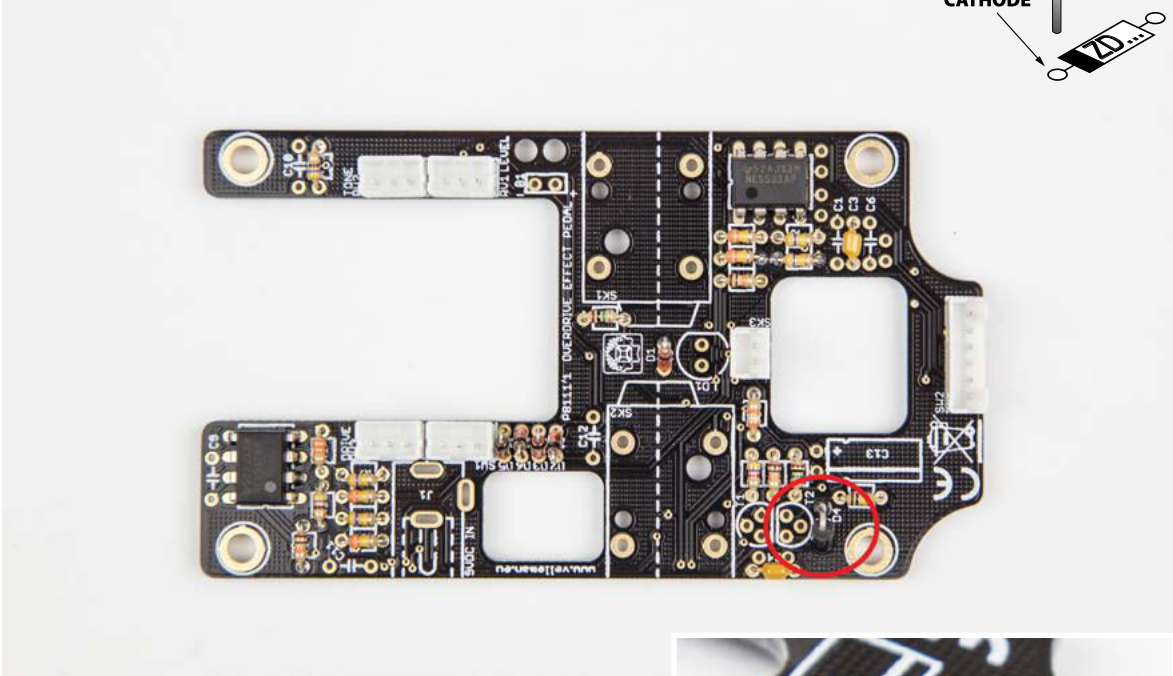
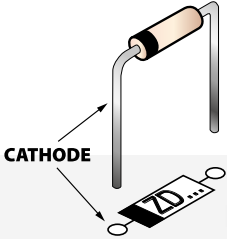


7. Conectores macho: SW1; SW2, RV1; RV2, RV3 y SK3

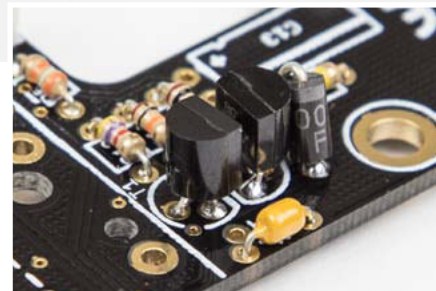
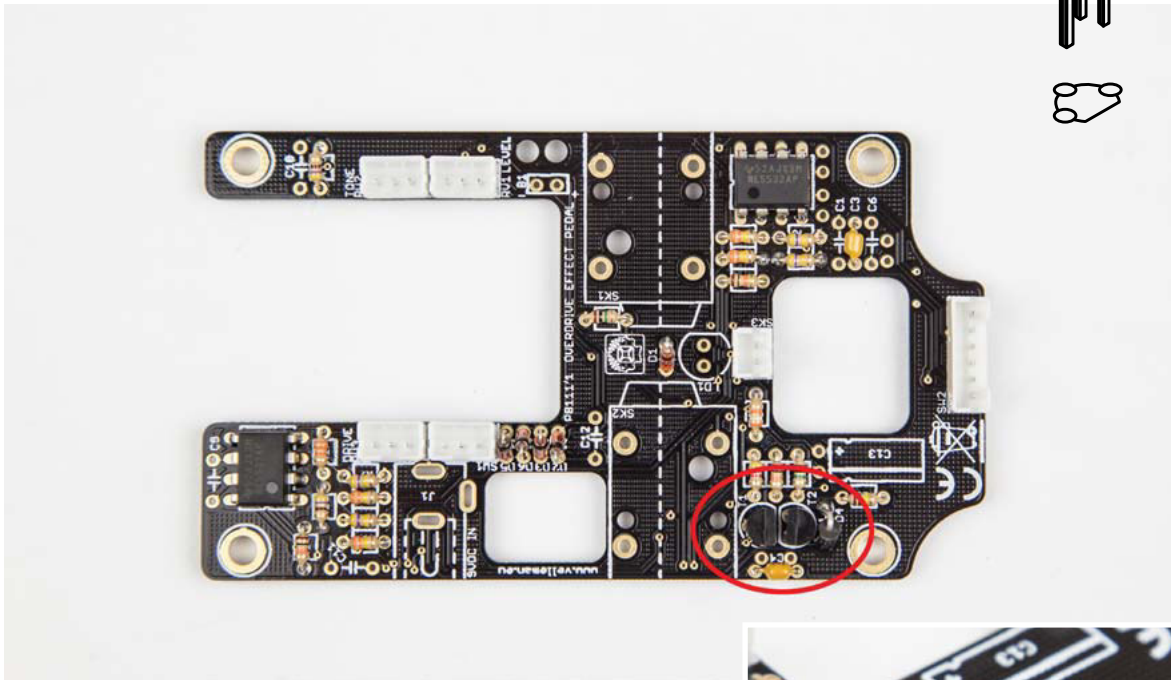
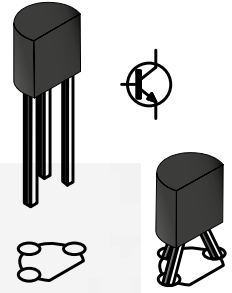


8. Diodo 1N4007: D4

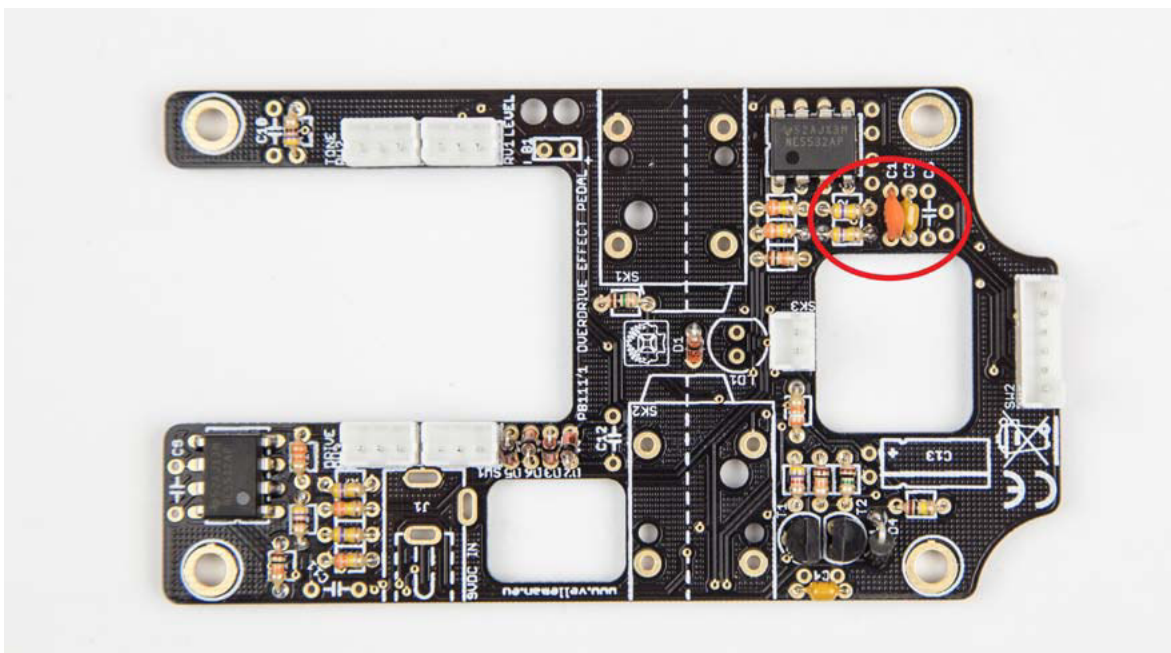
¡Tenga en cuenta la orientación del diodo!



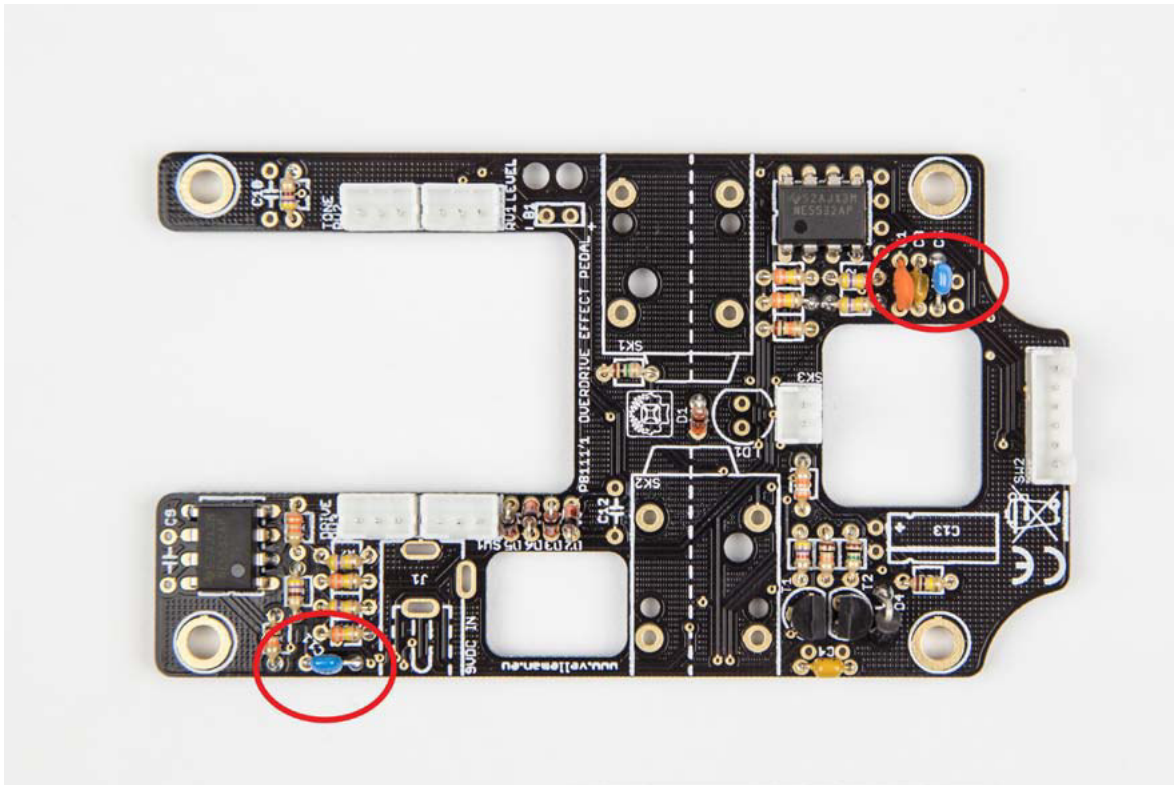
9. BC547: T1
BC557: T2



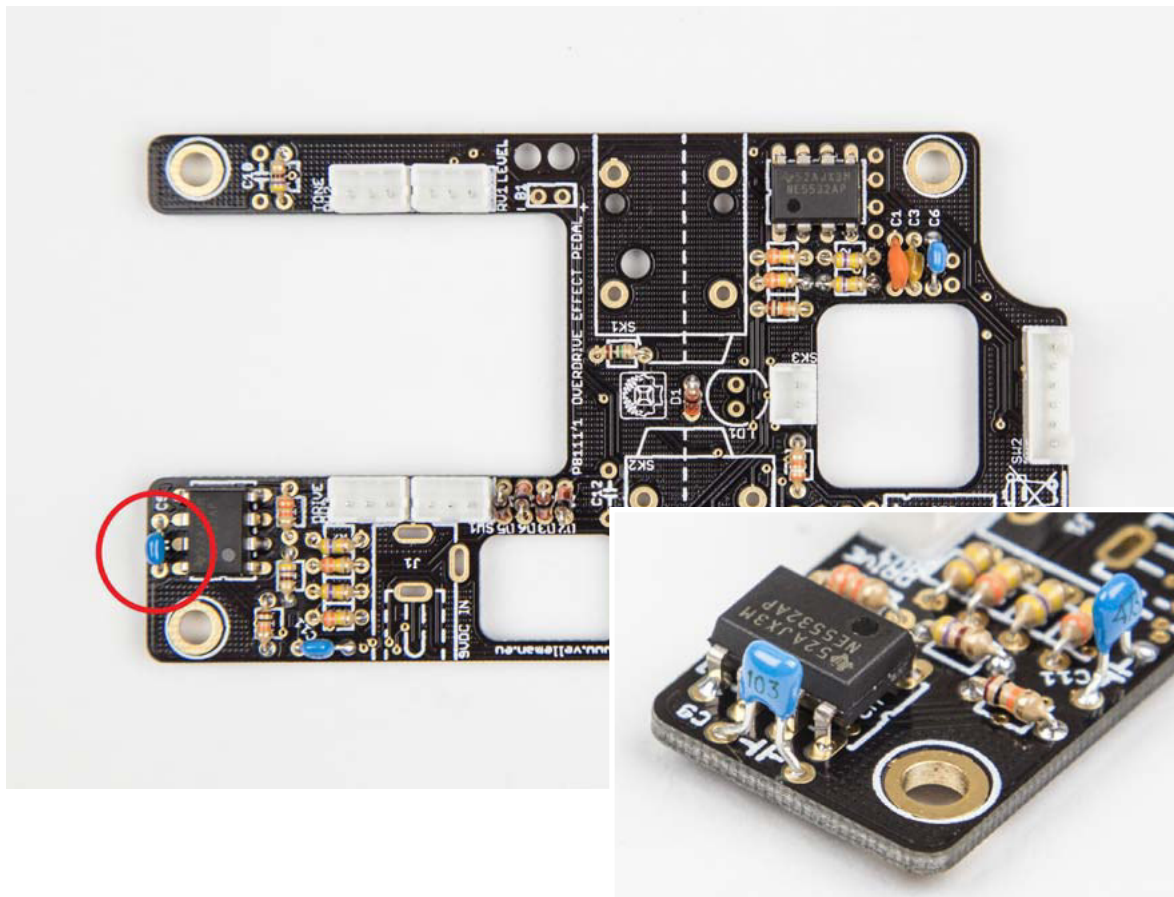
10. Condensador 471: C1



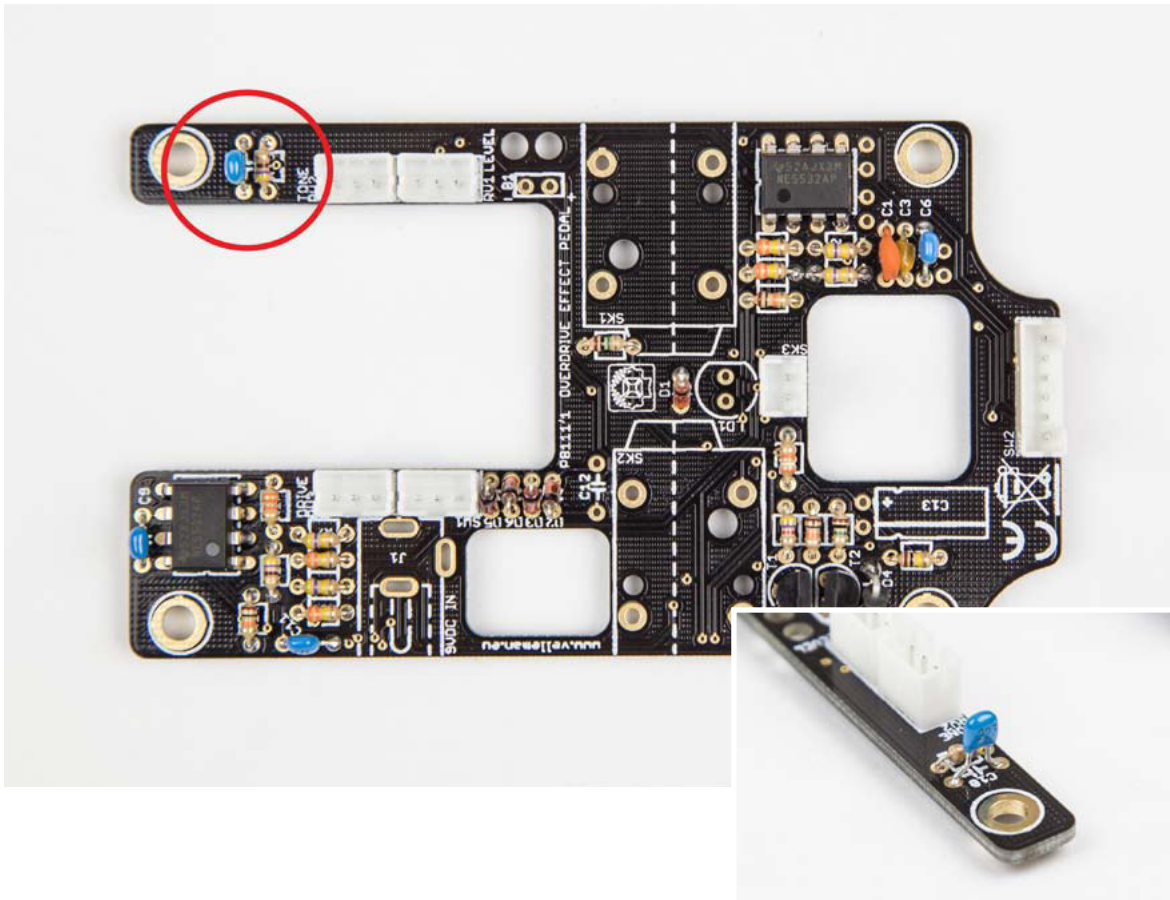
11. Condensador 473: C6 y C11



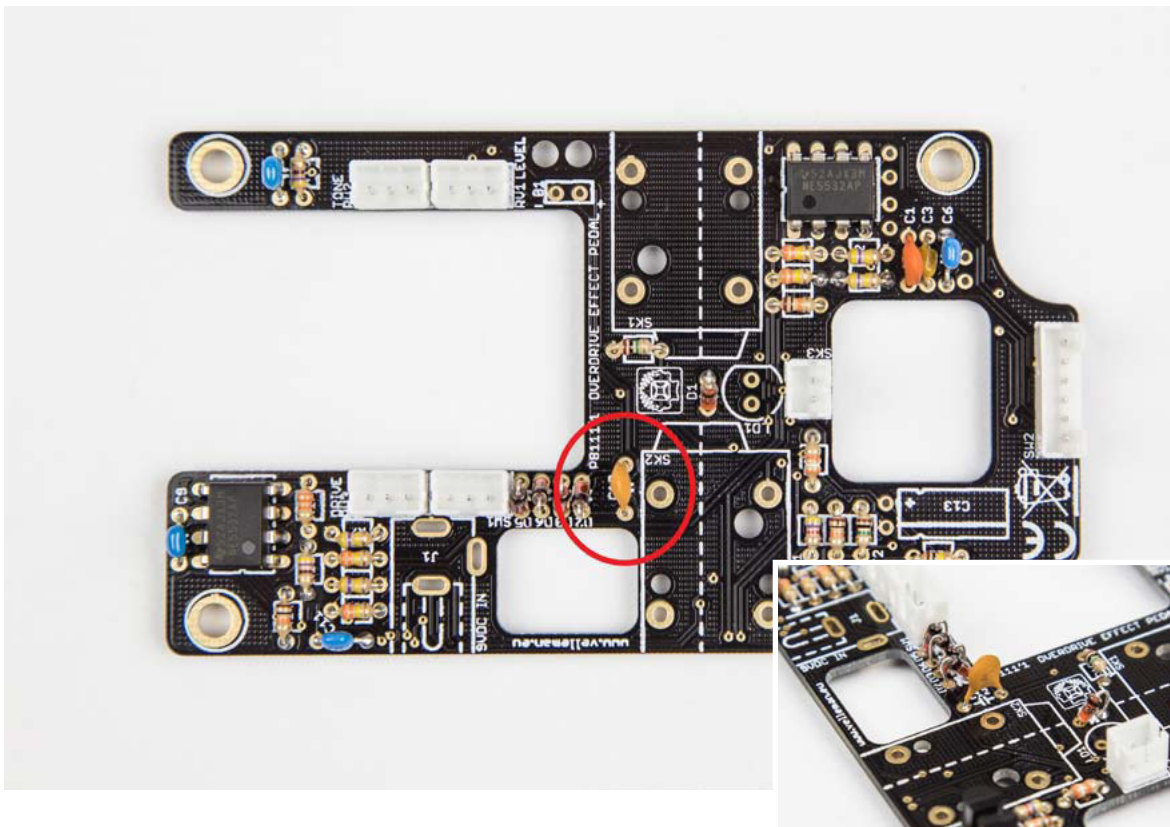
12. Condensador 103: C9



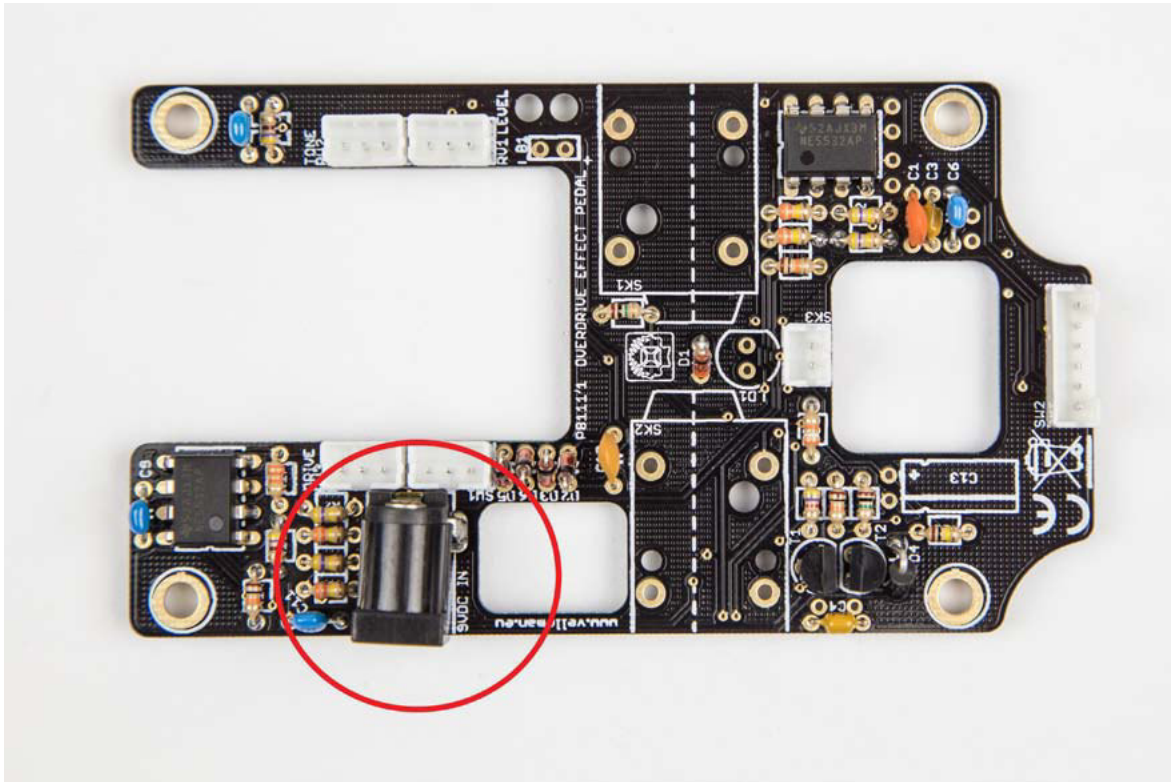
13. Condensador 223: C10



14. Condensador 47: C12

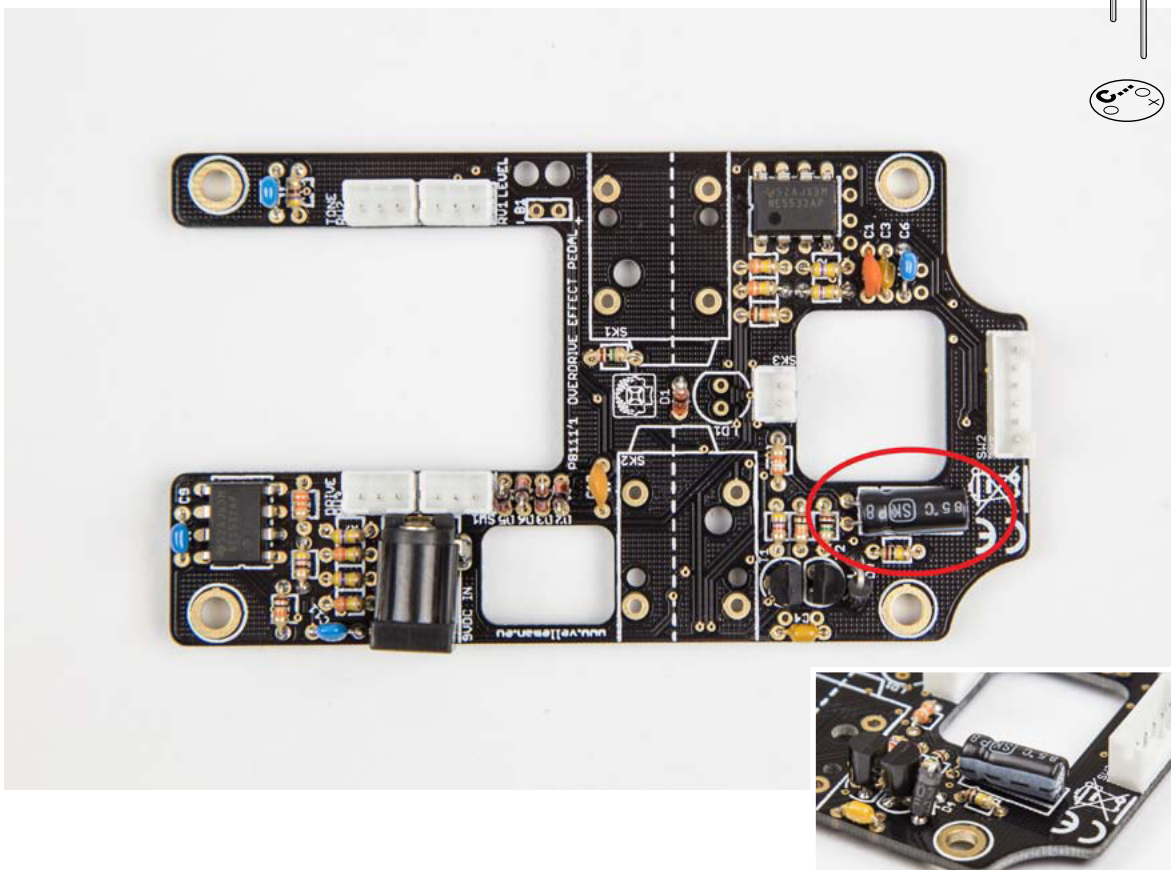


15. Conector DC: J1 SVDC IN

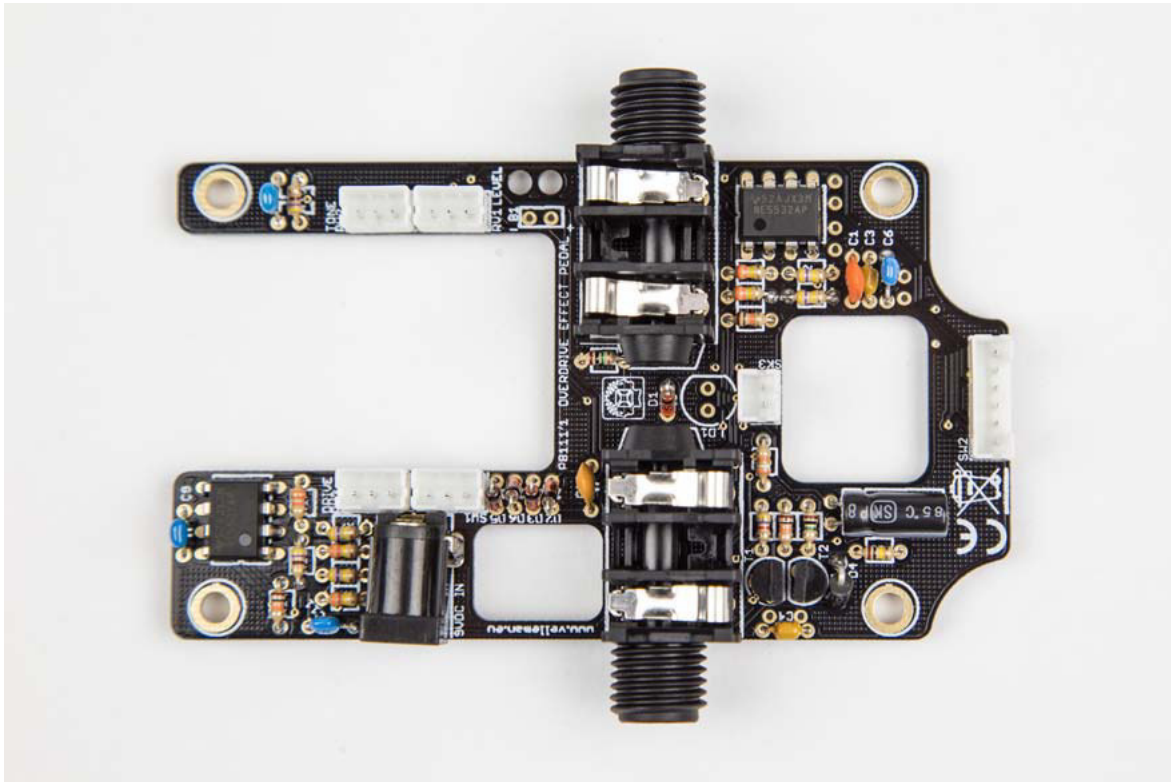


16. Condensador 10 μ F: C13

¡Controle la polaridad!



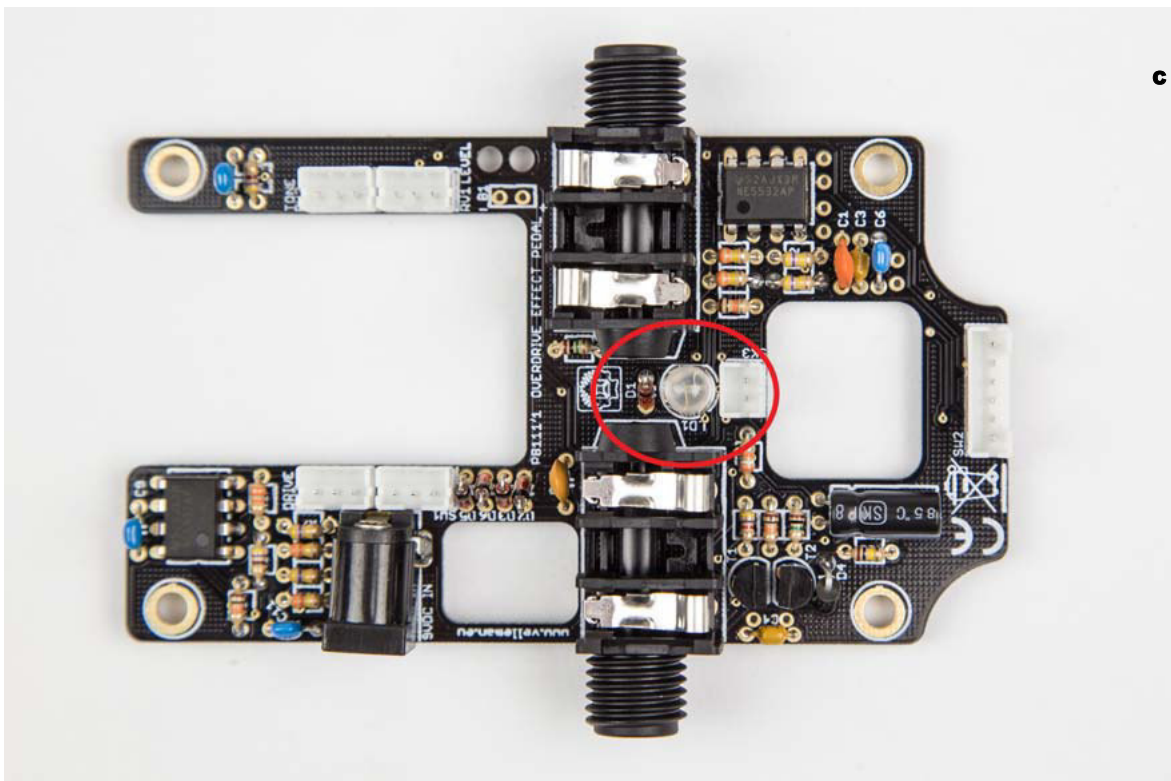
17. 2 x conector de audio: SK1 y SK2

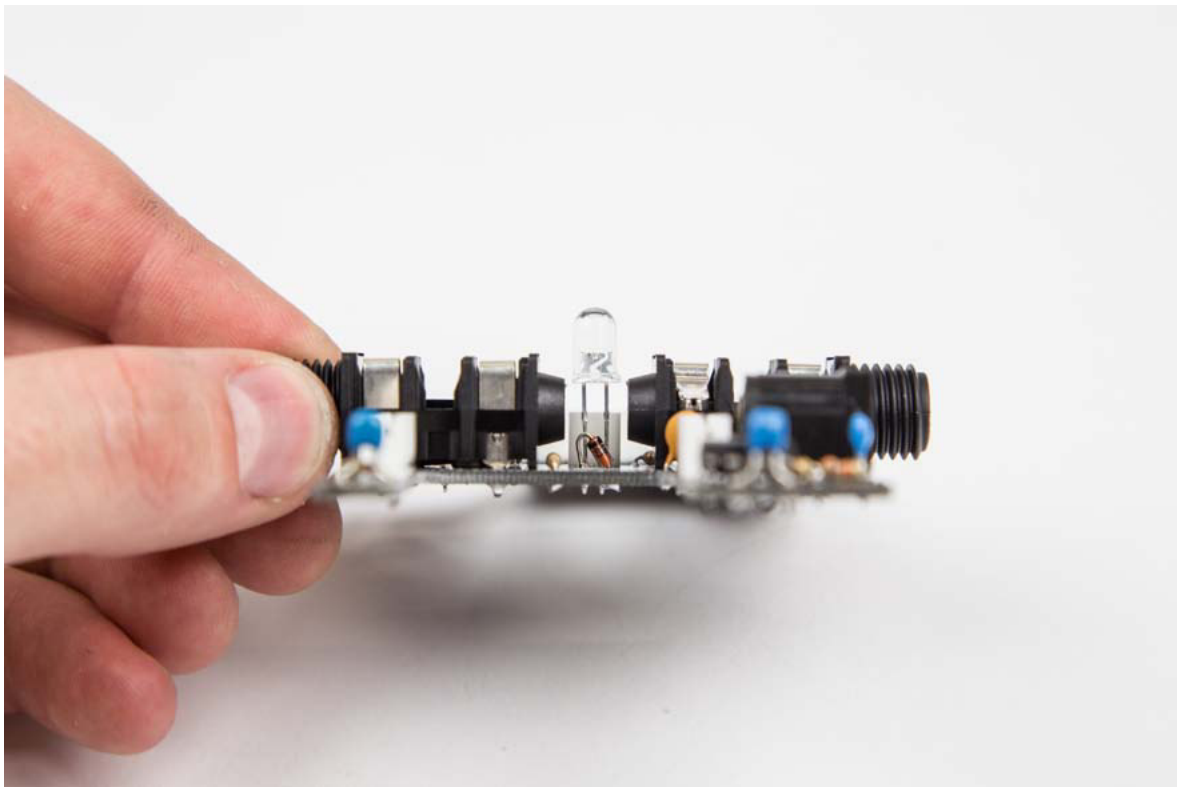
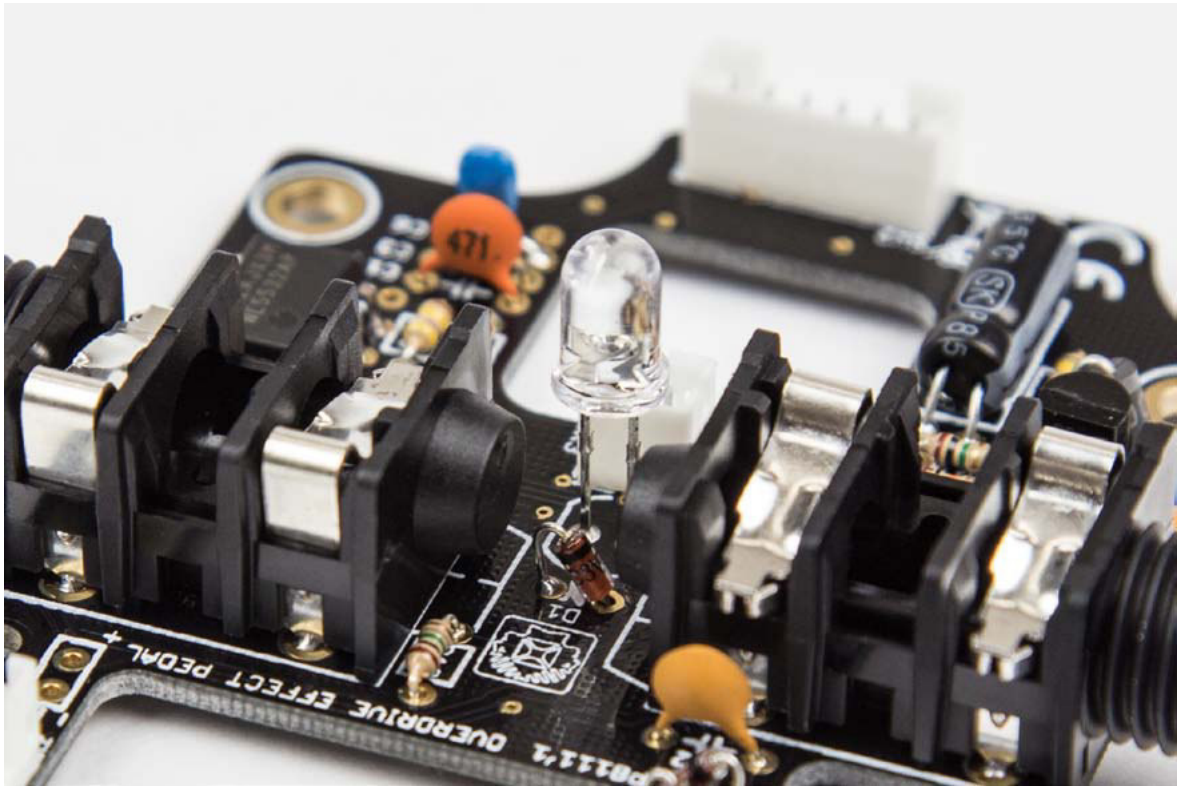


18. LED azul de 5 mm: LD1 (Haga una prueba de diodos con un multímetro para encontrar el LED azul).

¡Controle la polaridad!

¡Asegúrese de que sobresalga unos 12 mm del CI (véase fig.)!

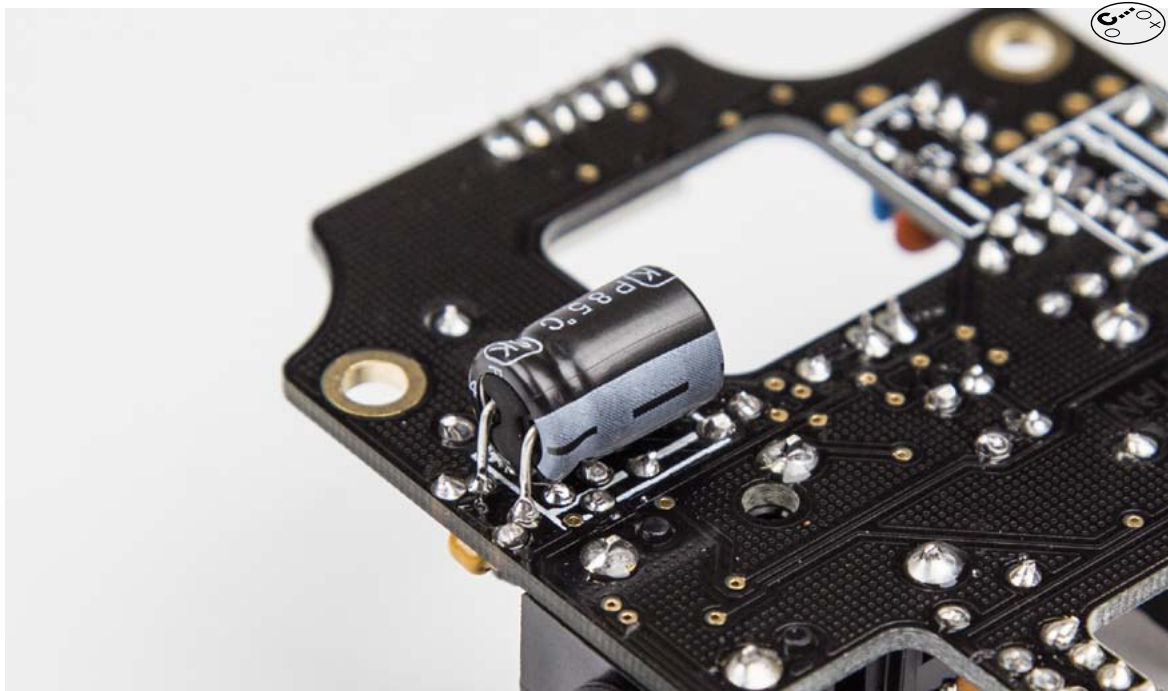
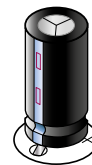




19. Condensador 220 μ F: C2

¡Suéldelo en la parte inferior del CI!

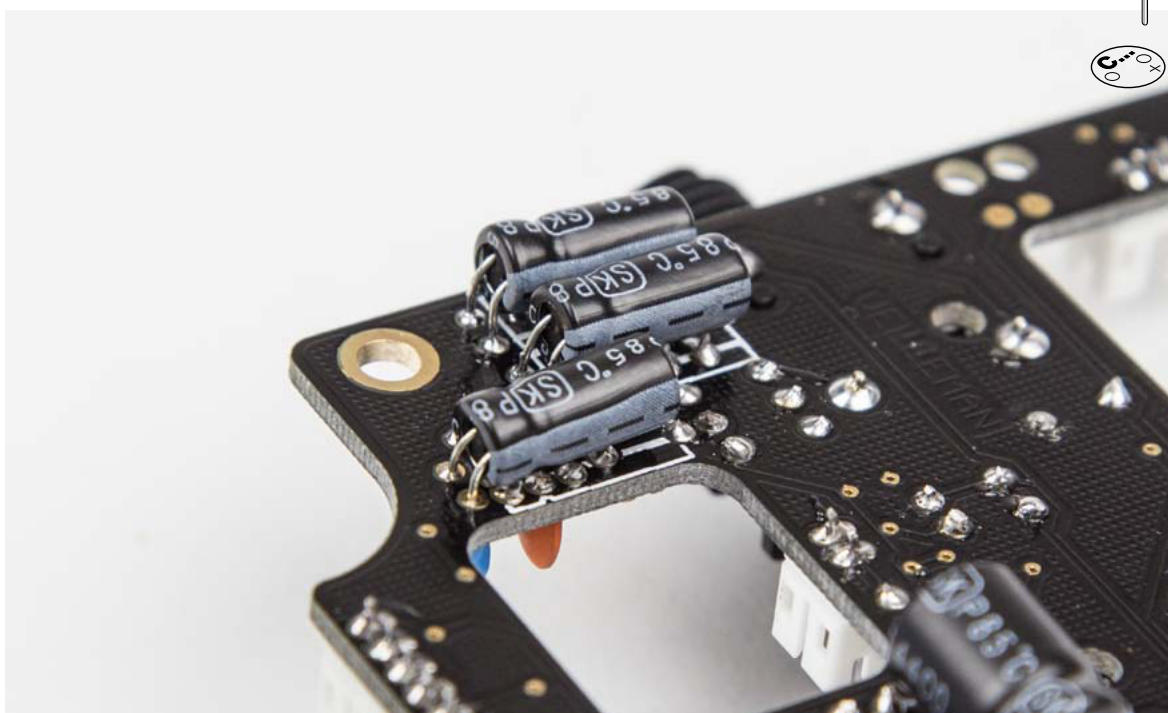
¡Controle la polaridad!



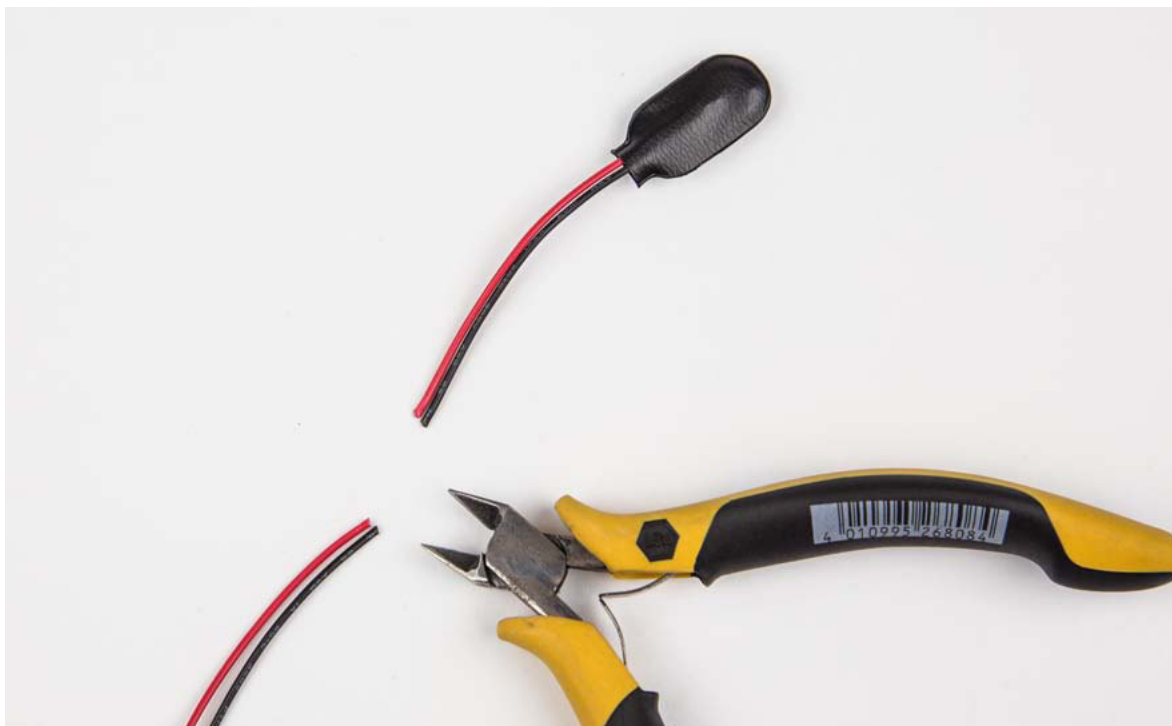
20. Condensador 10 μ F: C7, C8 y C12

¡Suéldelo en la parte inferior del CI!

¡Controle la polaridad!



21. Corte los cables del clip para 1 pila de 9 V hasta 5 cm.

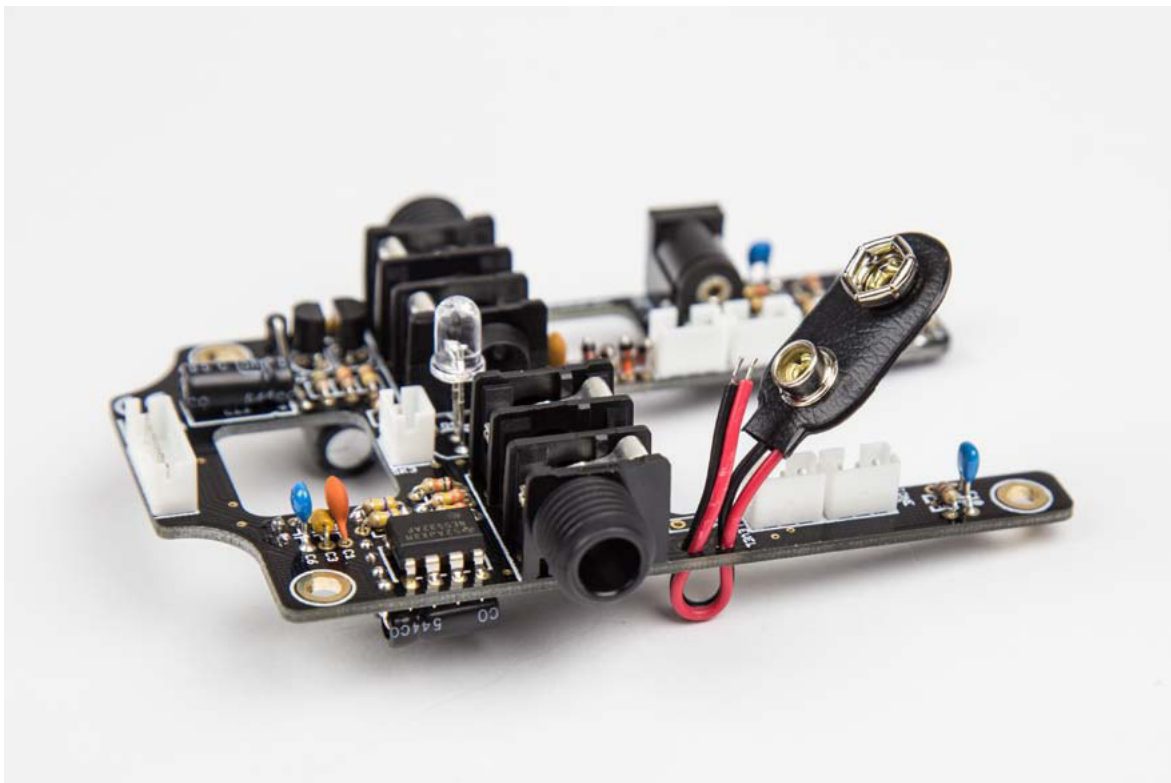
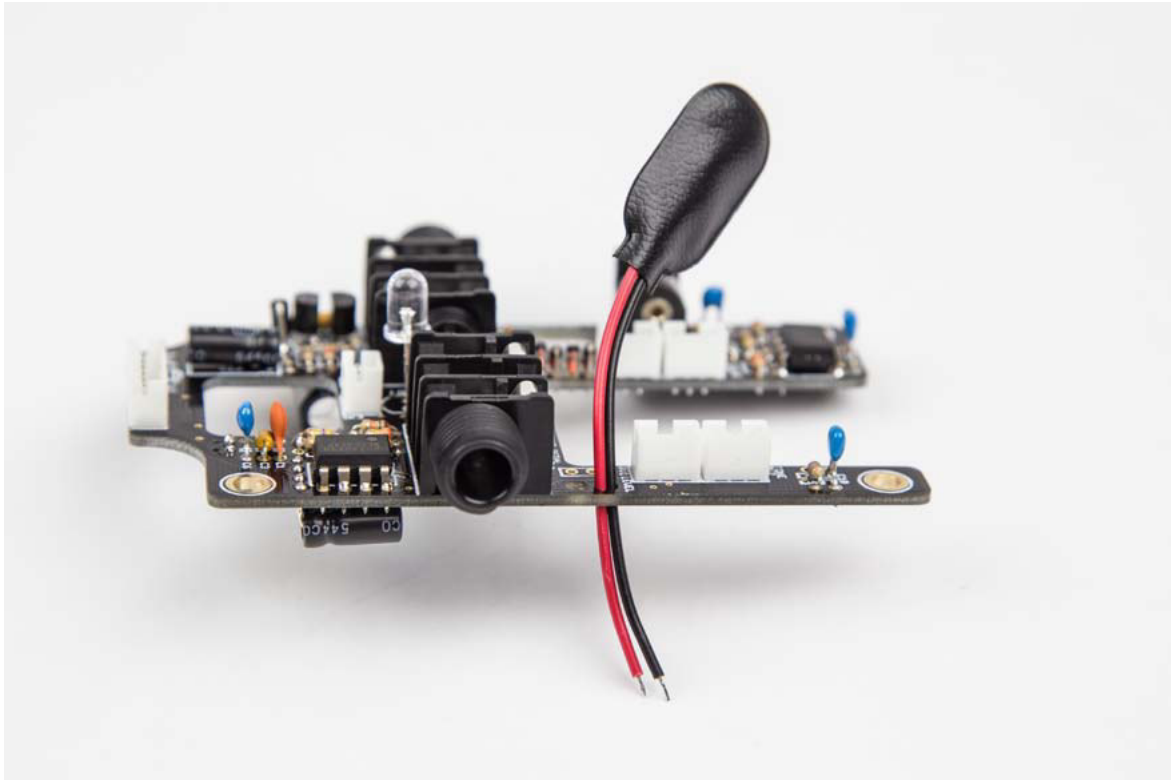


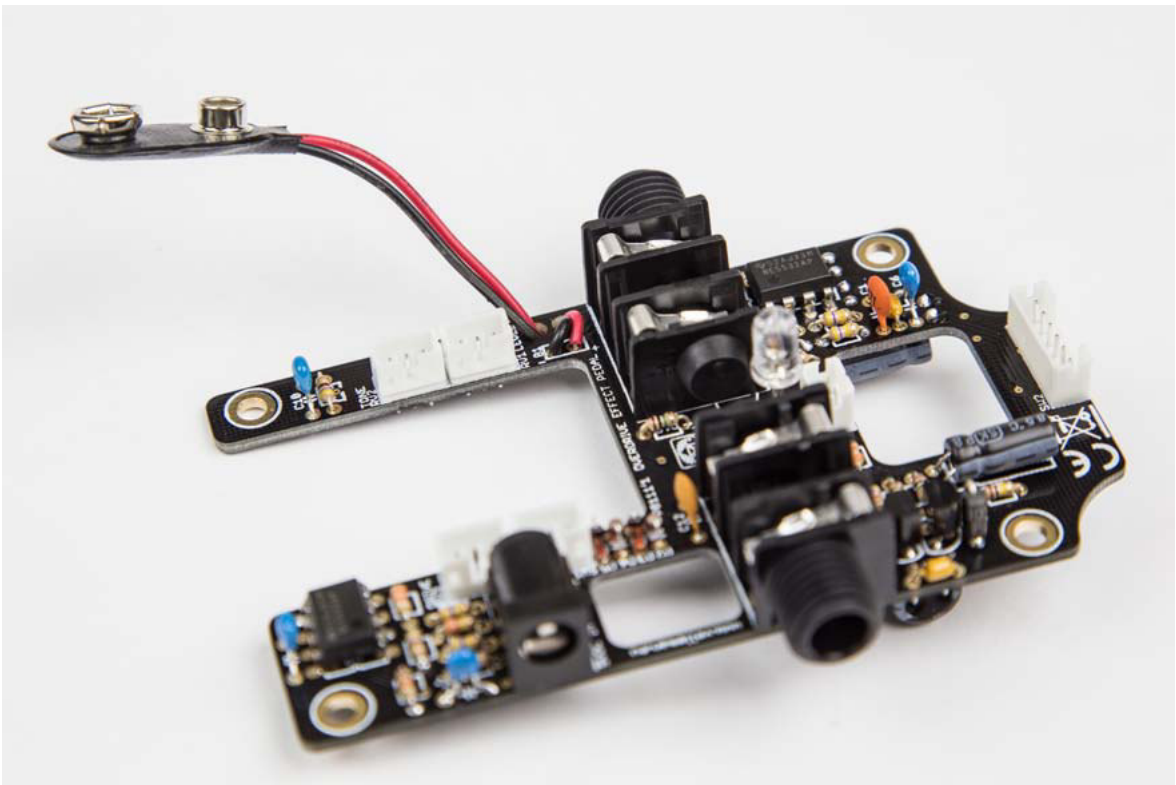
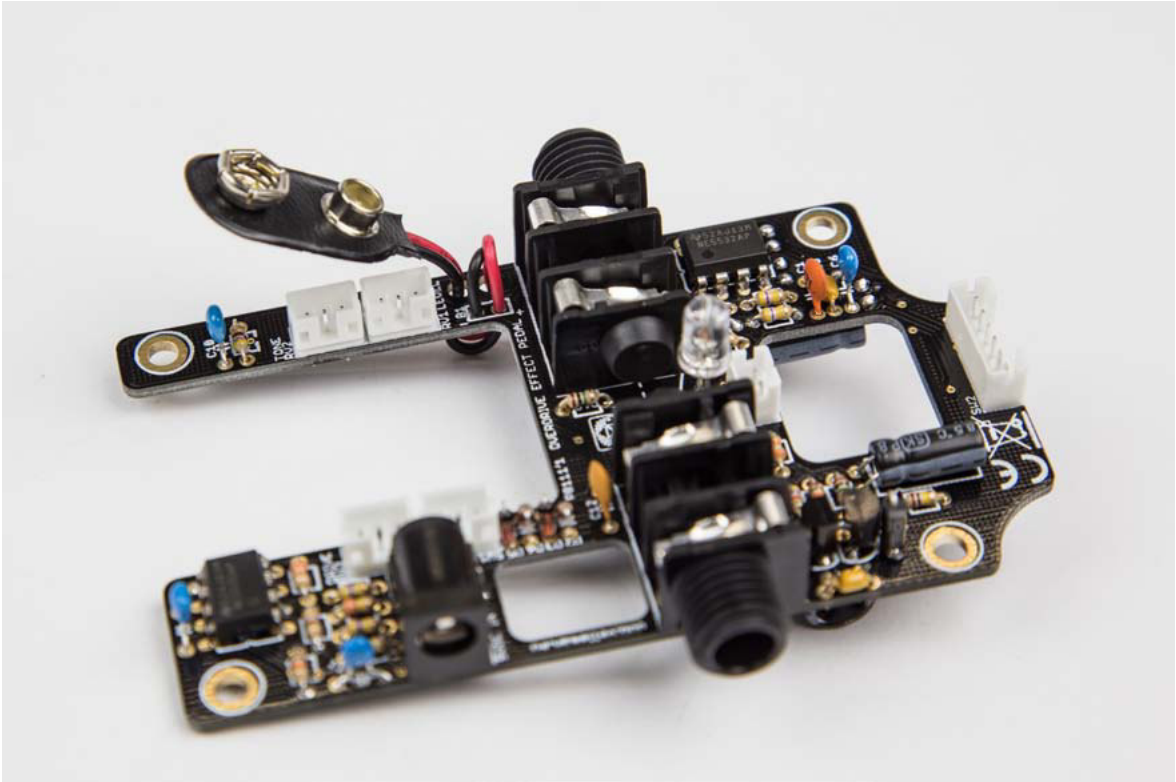
22. Pele y estañe ambos hilos.



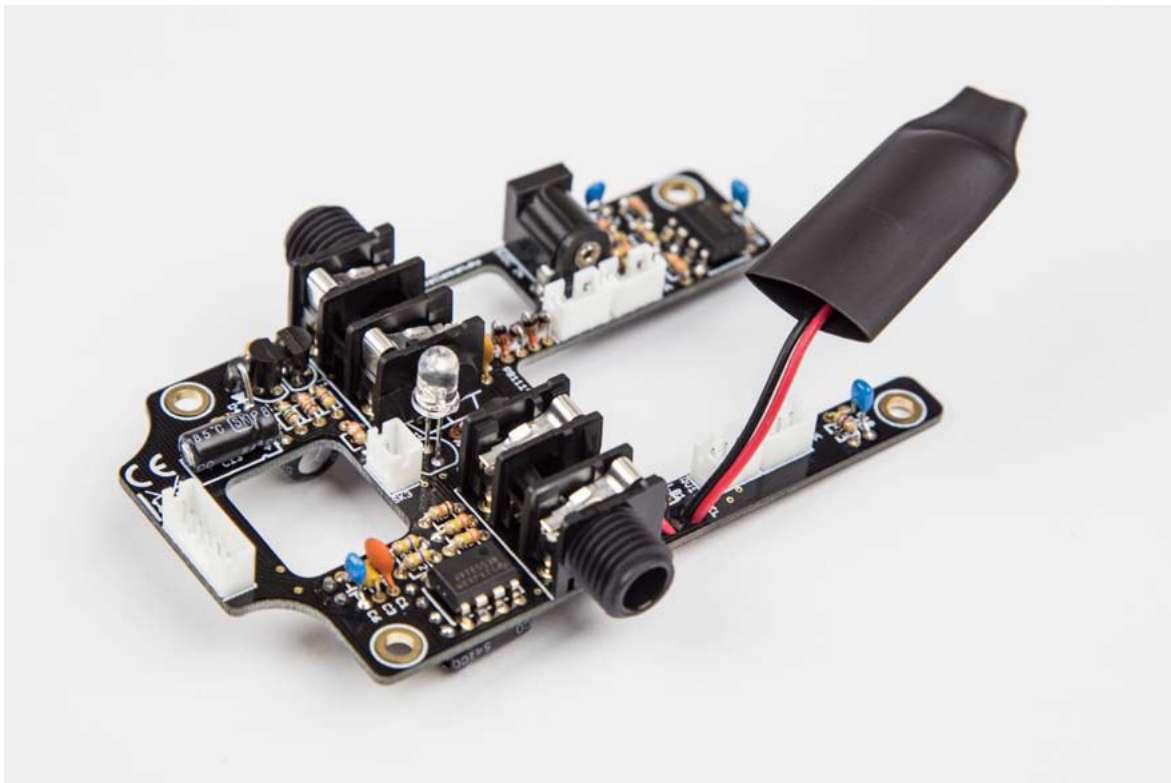
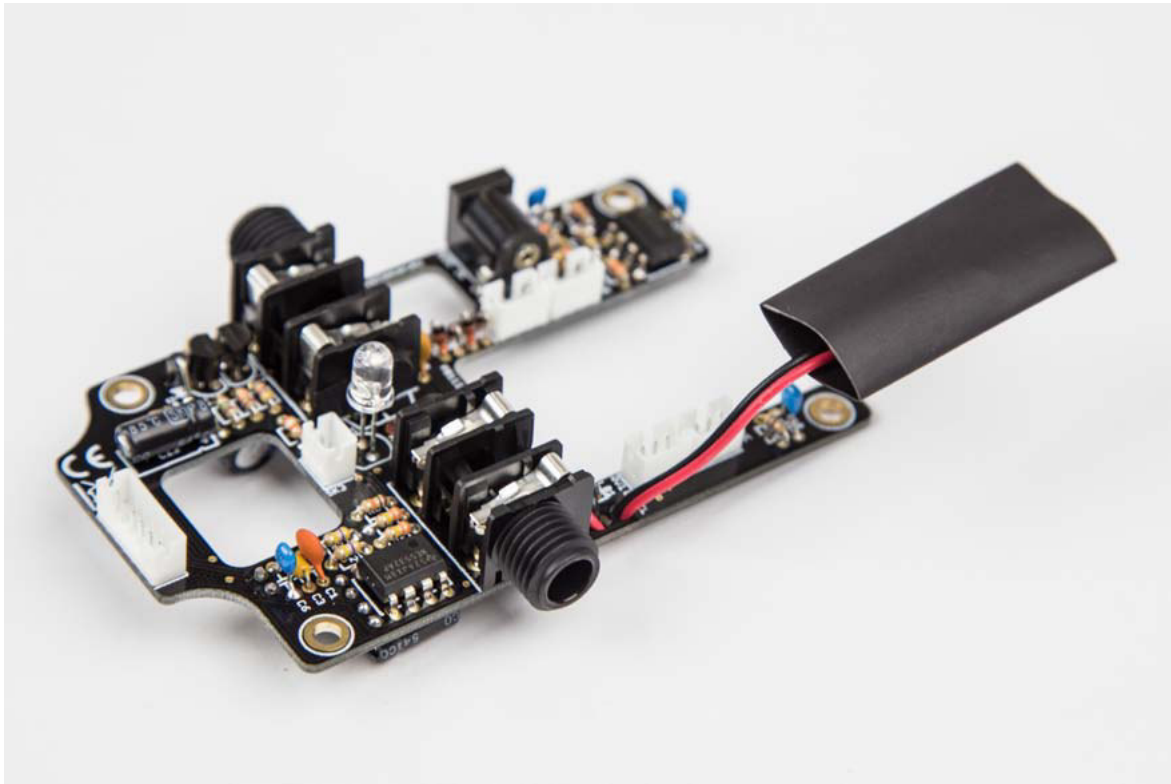
23. Coloque y suelde el del clip para 1 pila de 9 V en el CI (véase fig.).

¡Controle la polaridad! ROJO = +, NEGRO = -





24. Deslice 4.5 cm del tubo termorretráctil más grande sobre el conector. **Si no va a utilizar la pila, utilice siempre esta tapa.**



25. Coloque la placa terminada en la carcasa del aparato y ciérrela con los tornillos incluidos.

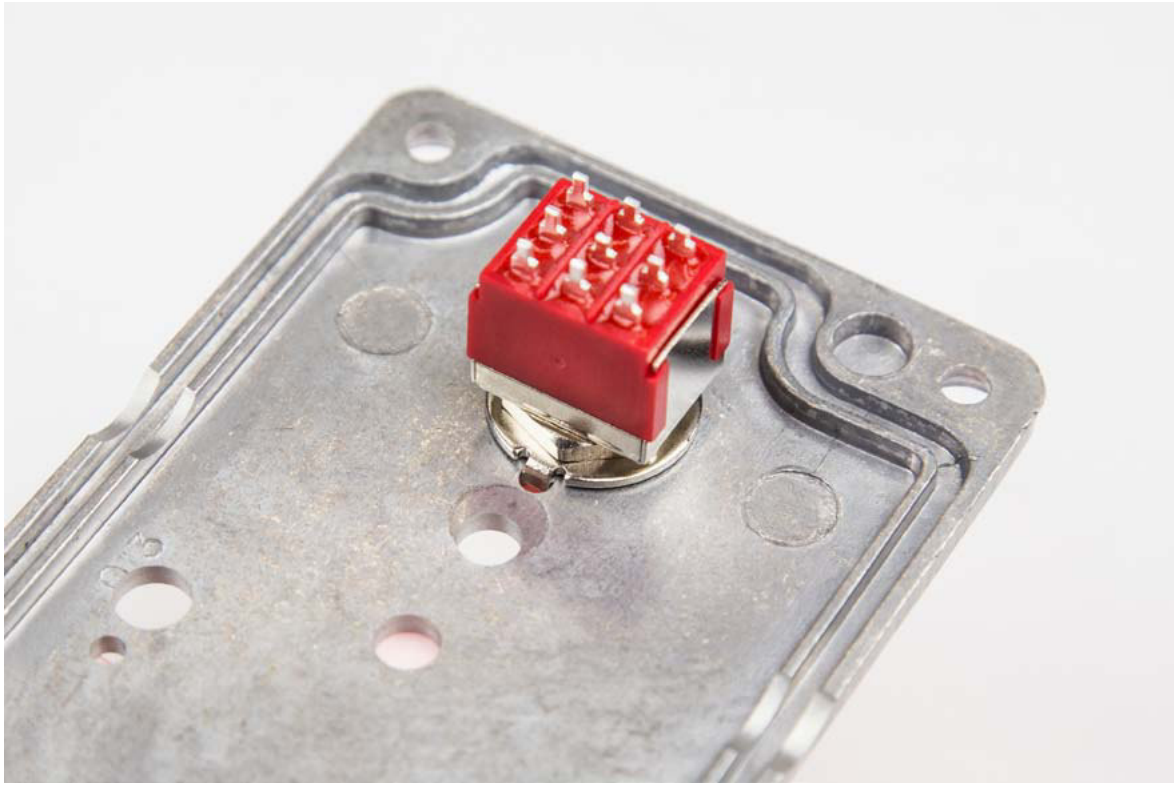


26. Corte todos los pins del interruptor de pie unos 1.5 – 2 mm.

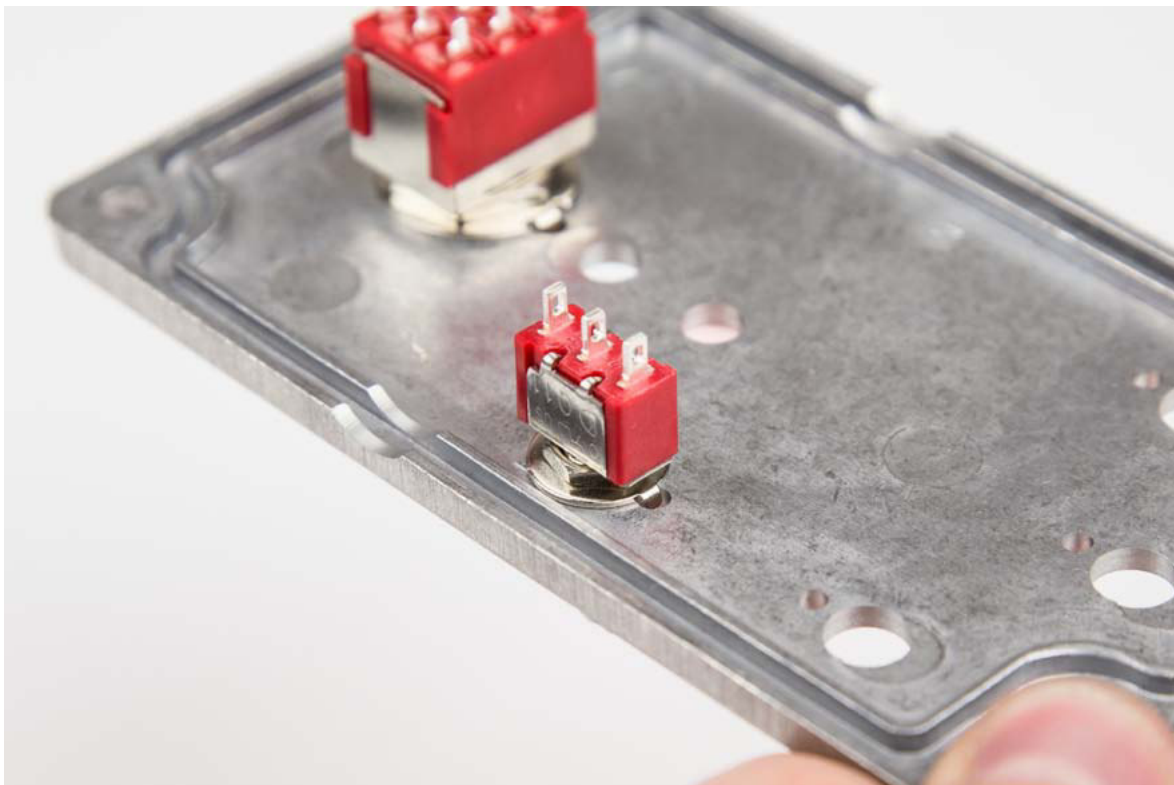


27. Instale el interruptor de pie (véase fig.).





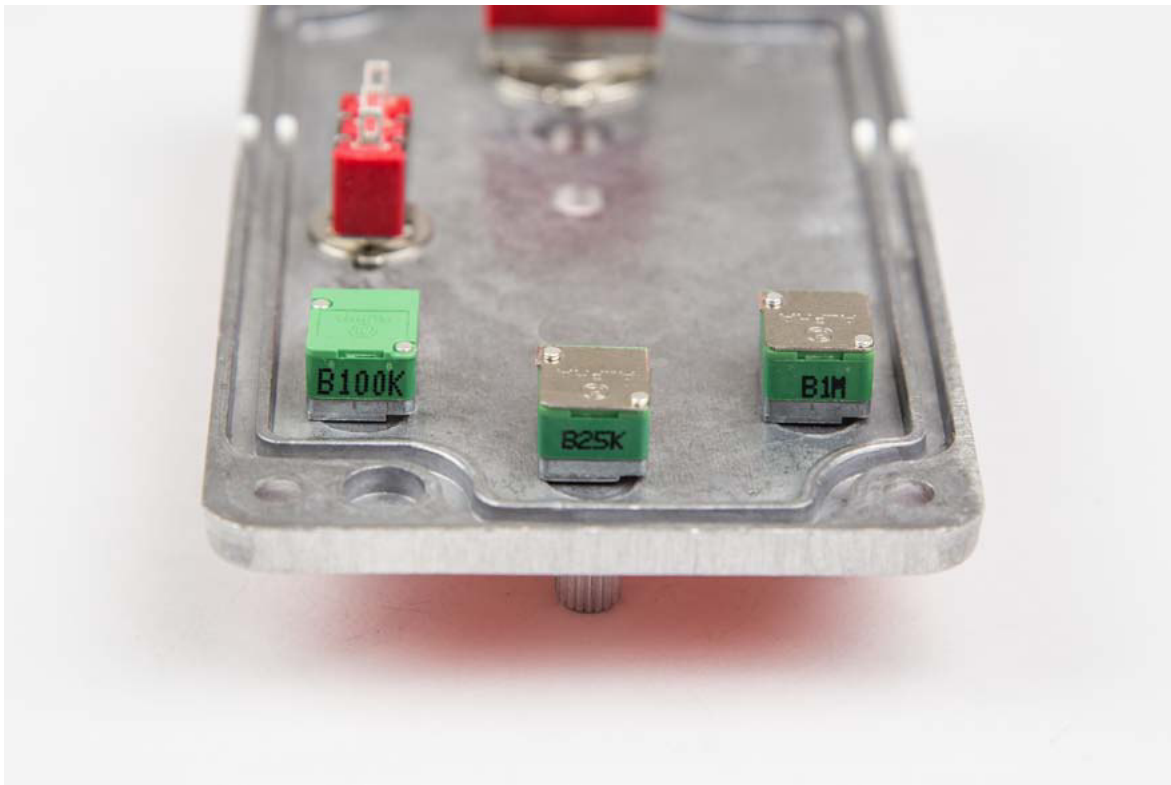
28. Instale el selector (véase fig.).





29. Instale los tres potenciómetros (véase fig.). ¡Tenga en cuenta la posición de los diferentes valores!





30. Corte los cables del conector hembra de 6 hilos hasta 4.5 mm.



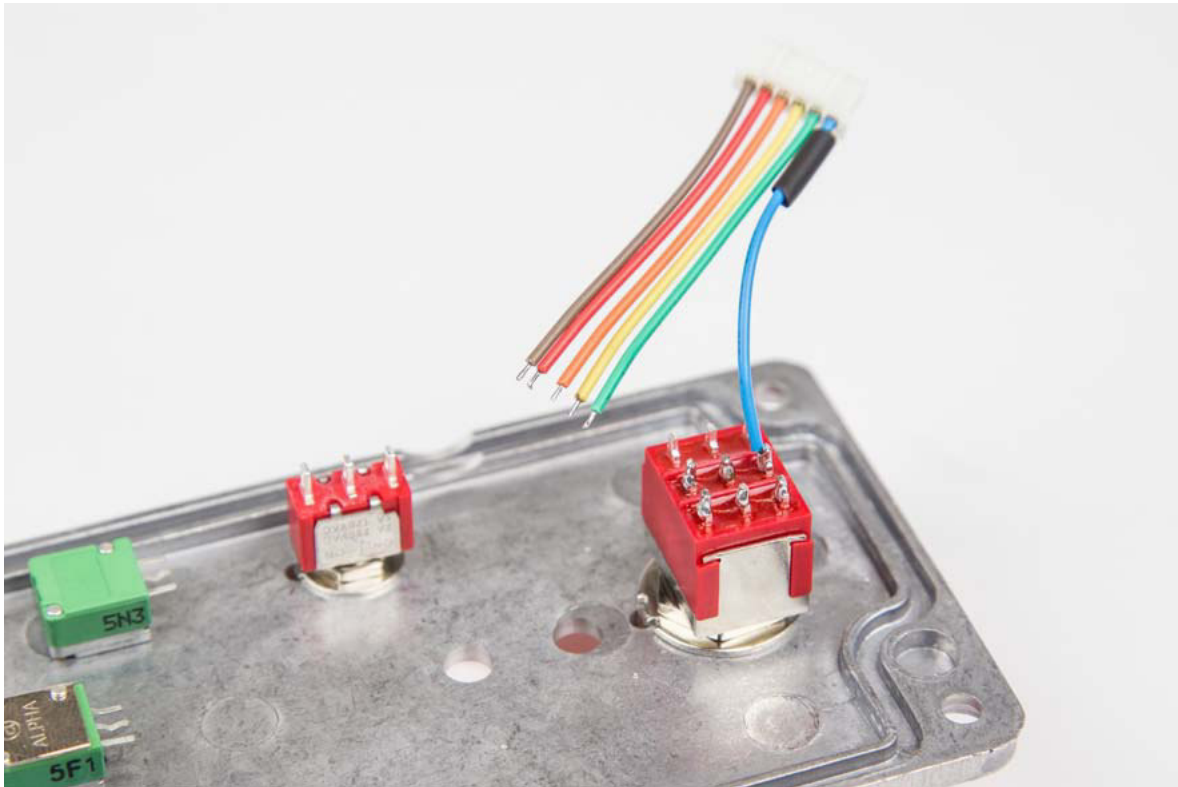
31. Pele y estañe los hilos.

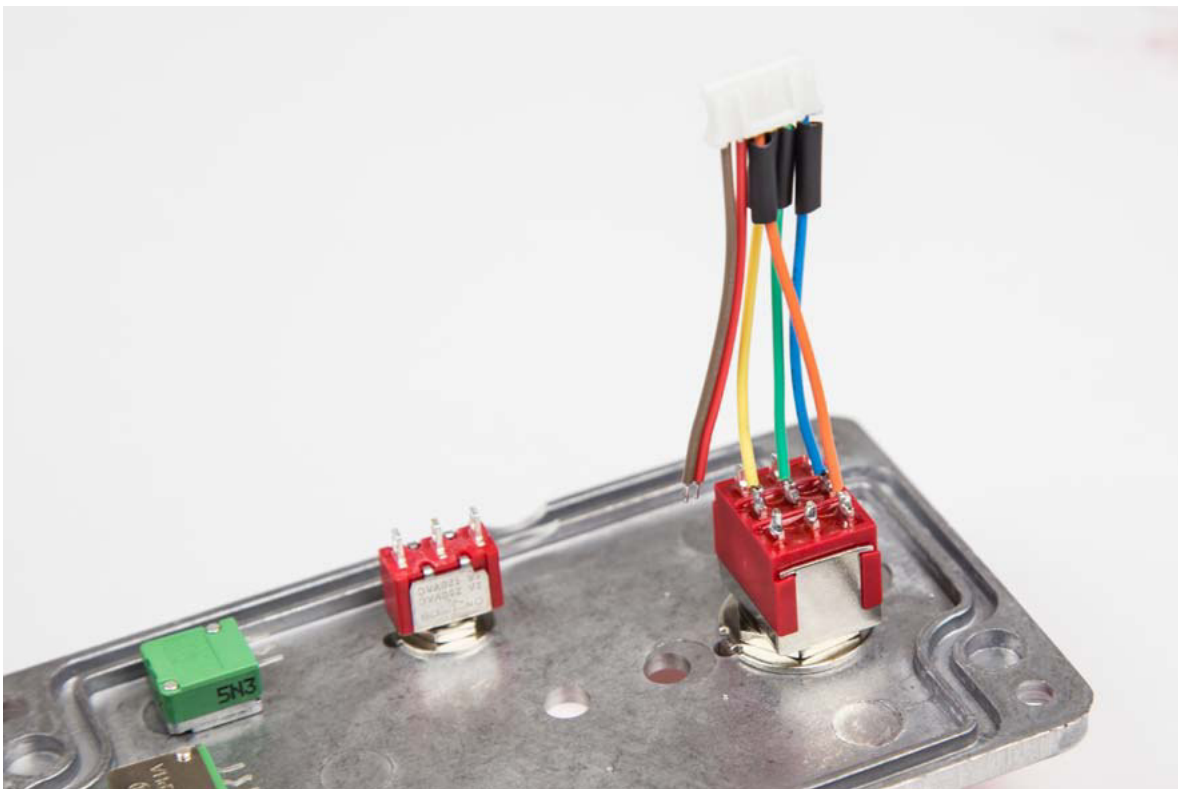
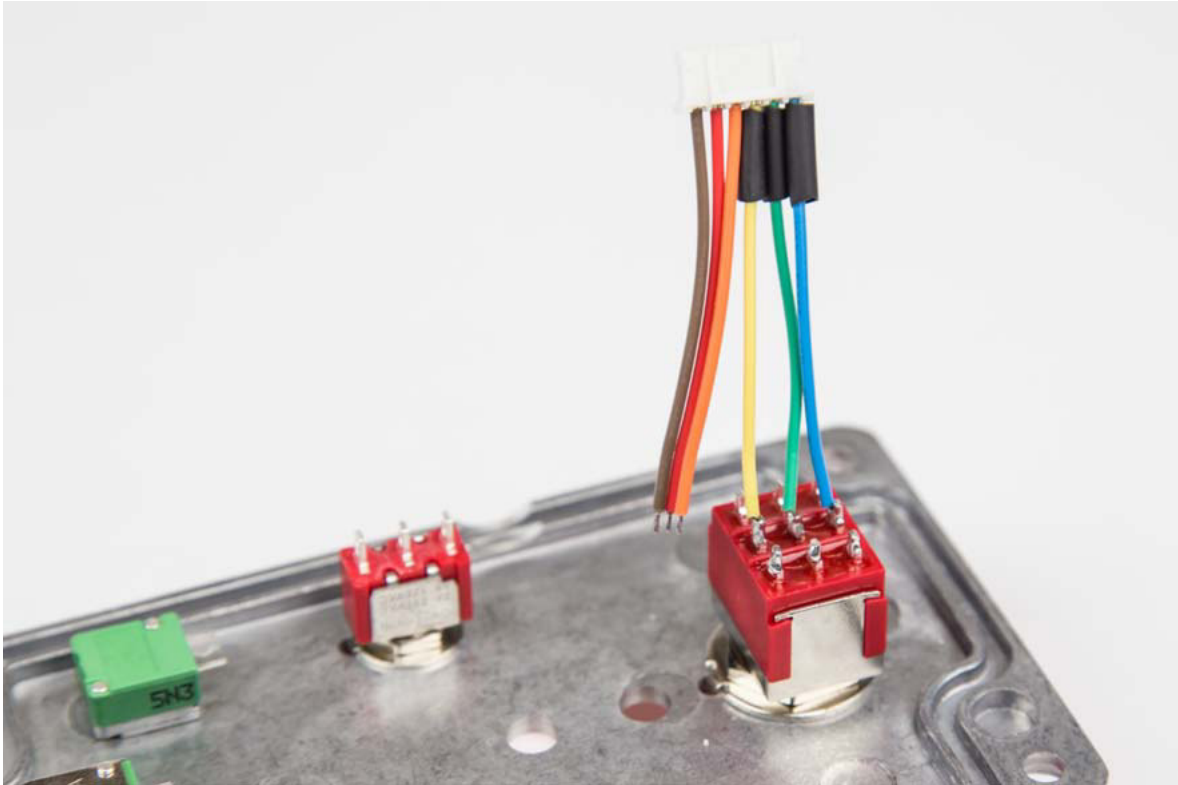


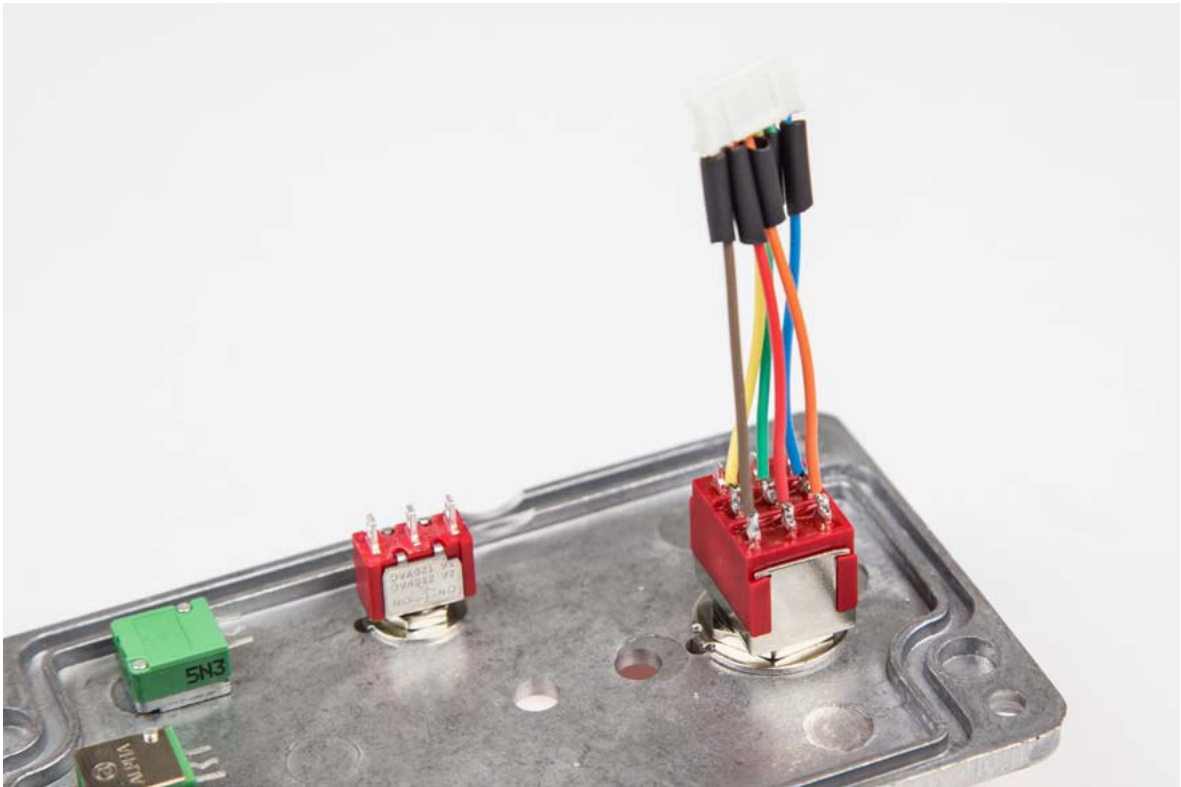
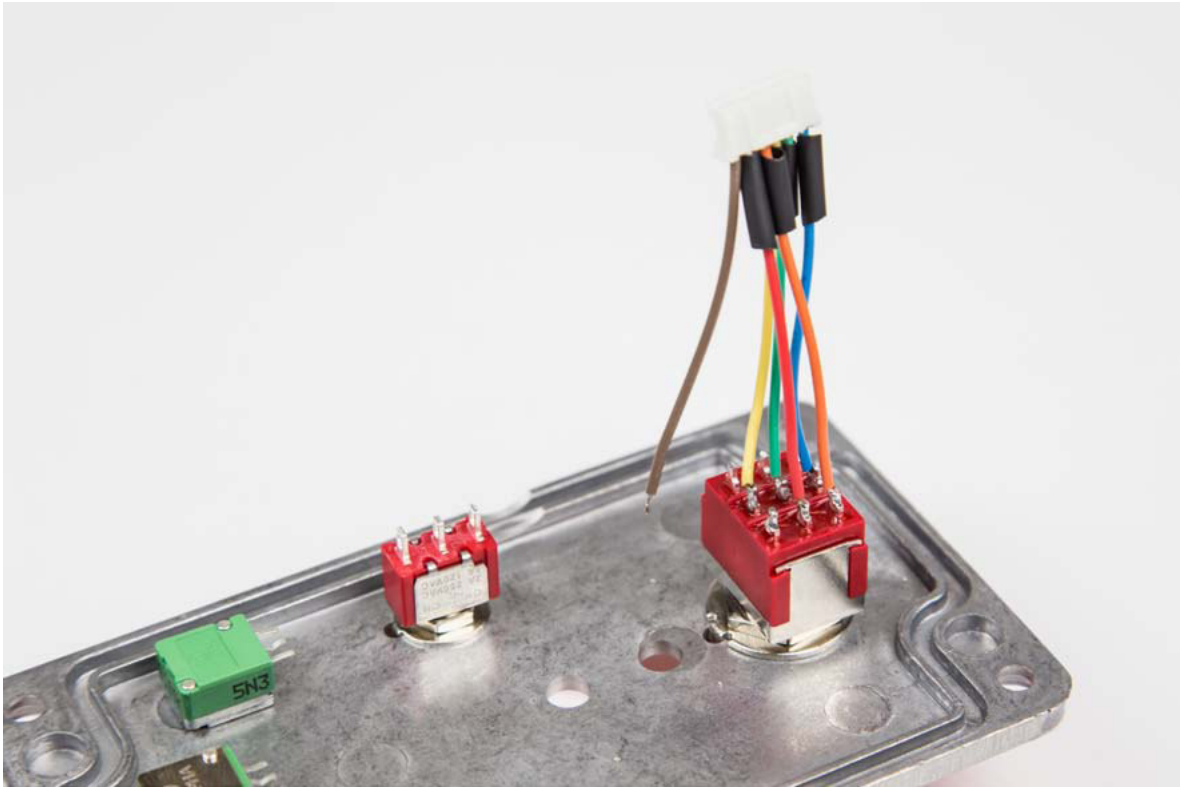
32. Corte 6 piezas de 7 mm del tubo termorretráctil de 2.4 mm.

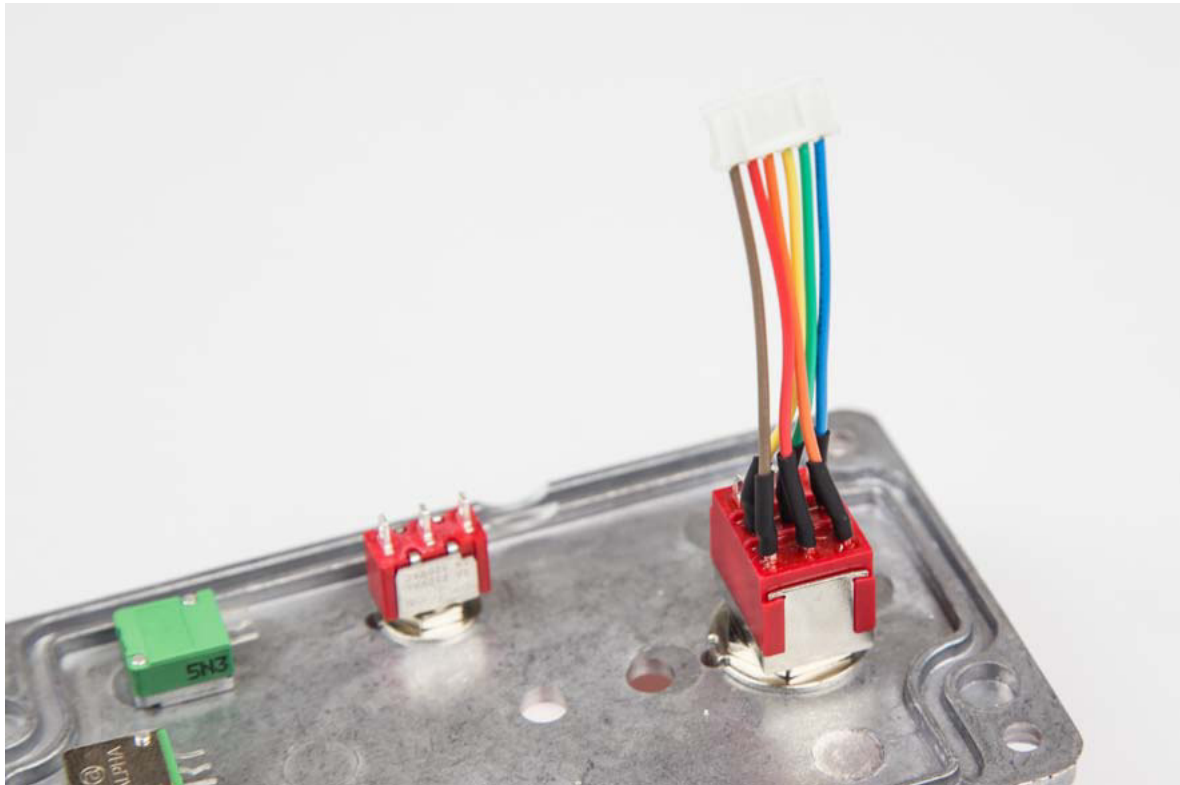


33. Suelde los cables al interruptor de pie (véase fig.). **No olvide los tubos termorretráctiles y controle los colores.**









34. Corte los cables del conector hembra de 2 hilos hasta 4.5 mm.



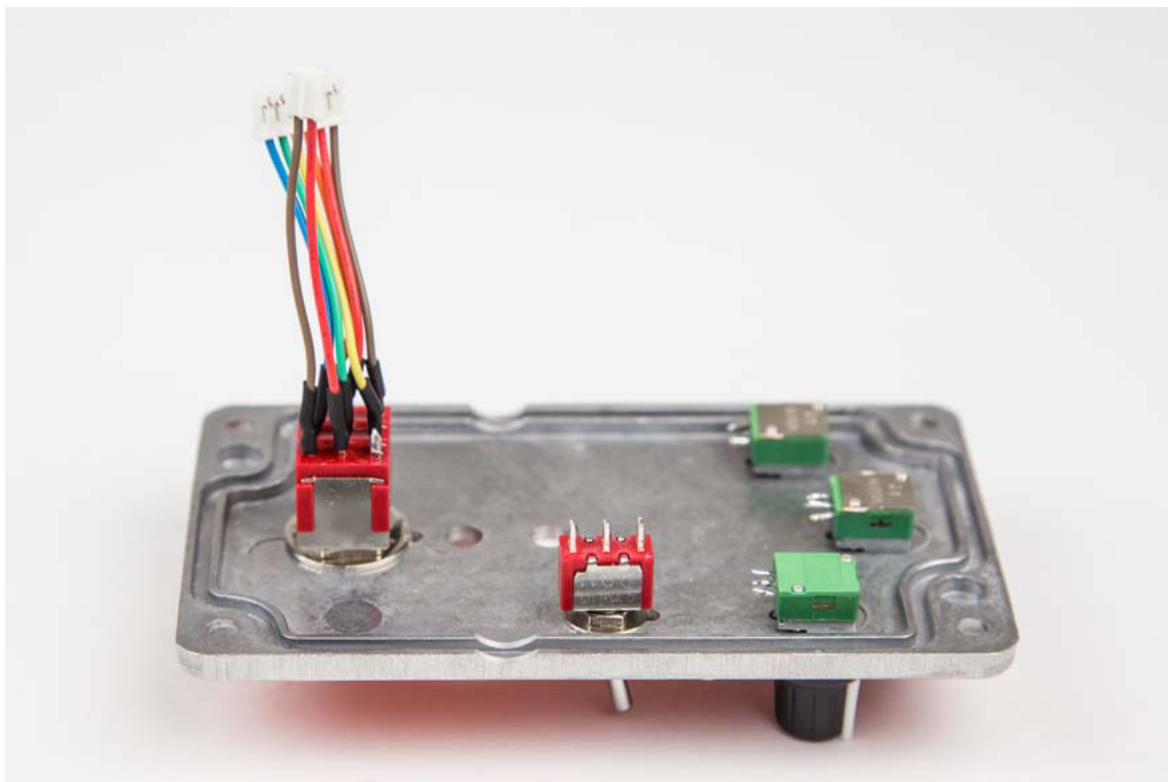
35. Pele y estañe los hilos.



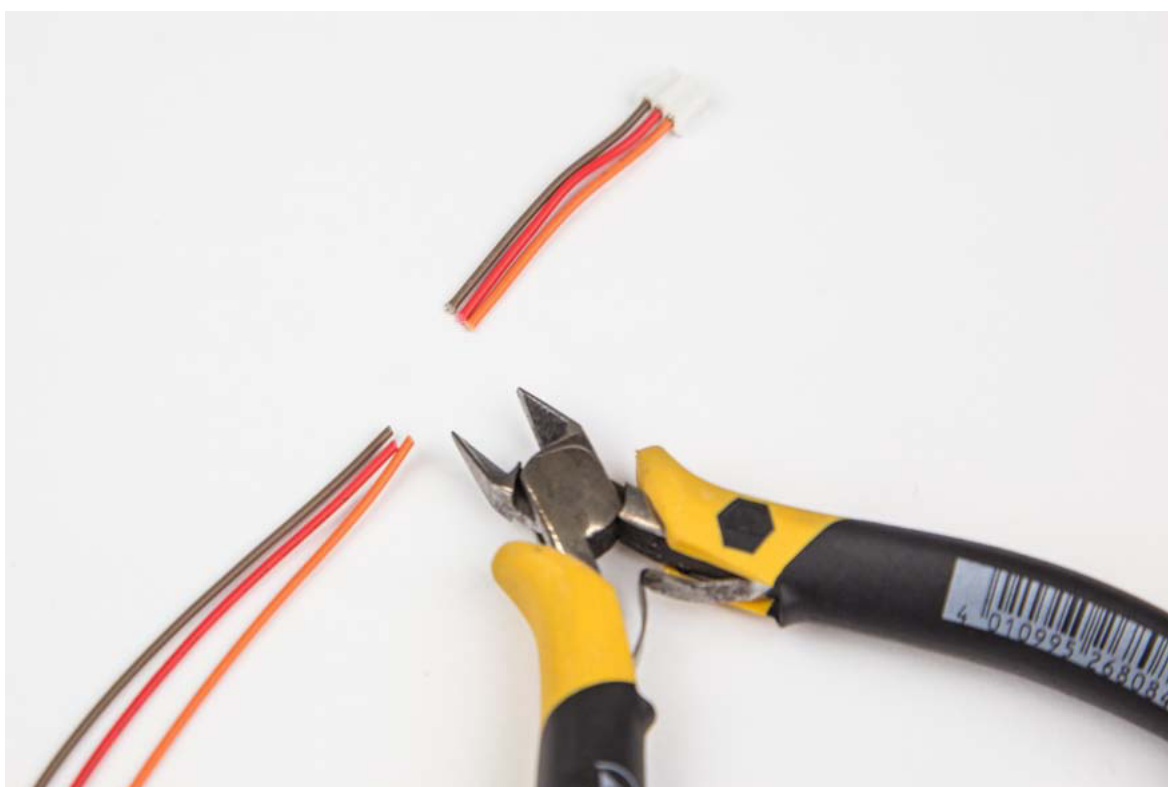
36. Corte 2 piezas de 7 mm del tubo termorretráctil de 2.4 mm.



37. Suelde los cables al interruptor de pie (véase fig.). **No olvide los tubos termorretráctiles y controle los colores.**



38. Corte los cables de uno de los conectores hembra de 3 hilos hasta 4.5 mm.



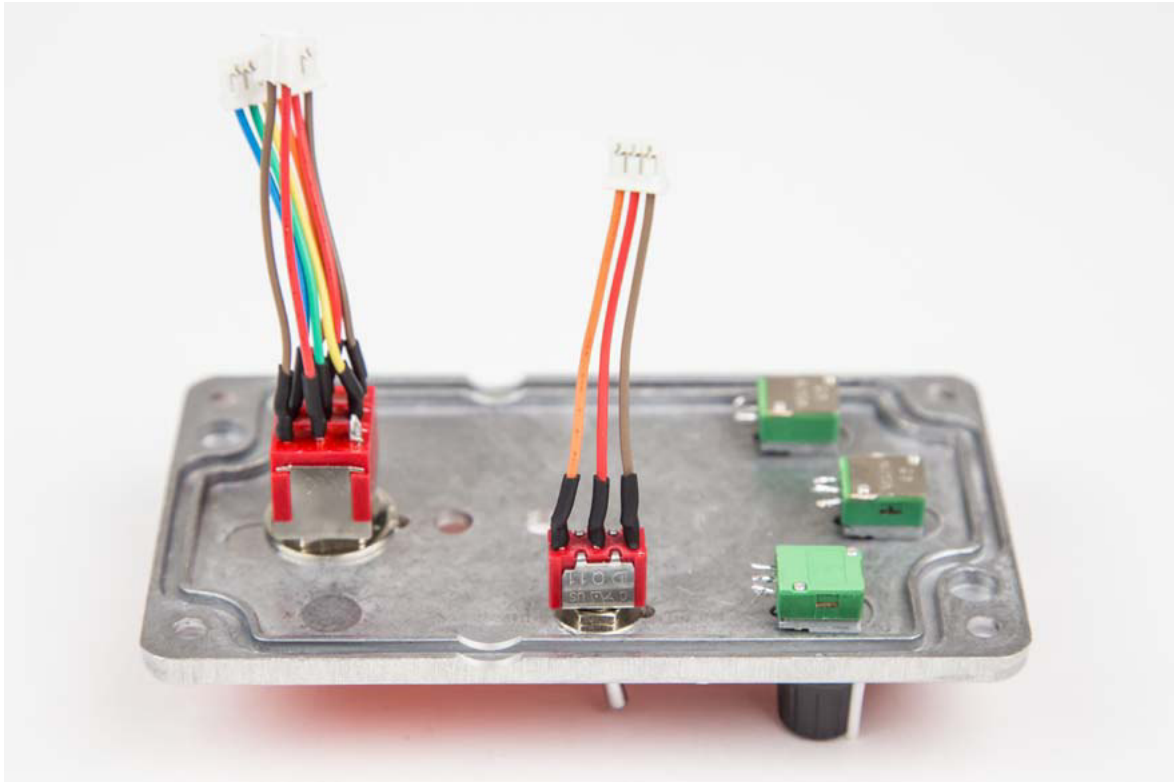
39. Pele y estañe los hilos.



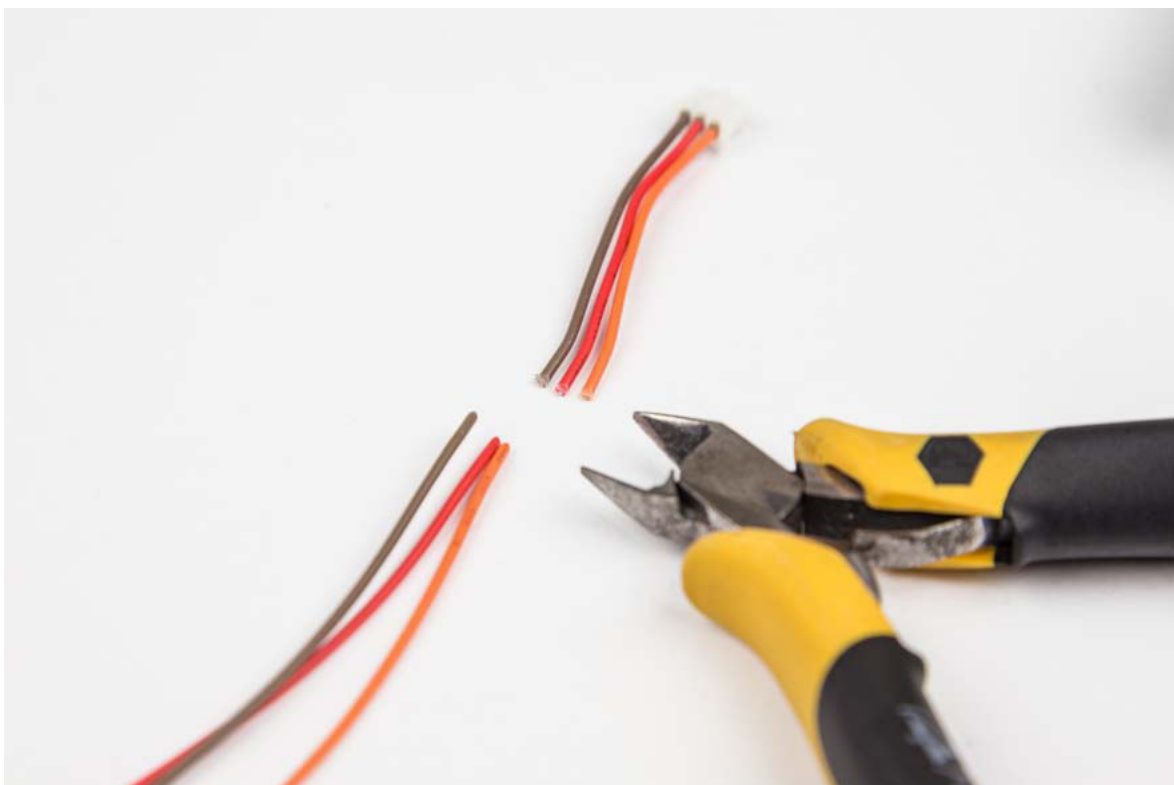
40. Corte 3 piezas de 7 mm del tubo termorretráctil de 2.4 mm.



41. Suelde los cables al selector (véase fig.). **No olvide los tubos termorretráctiles y controle los colores.**



42. Corte los cables de dos de los conectores hembra de 3 hilos hasta 5 mm.



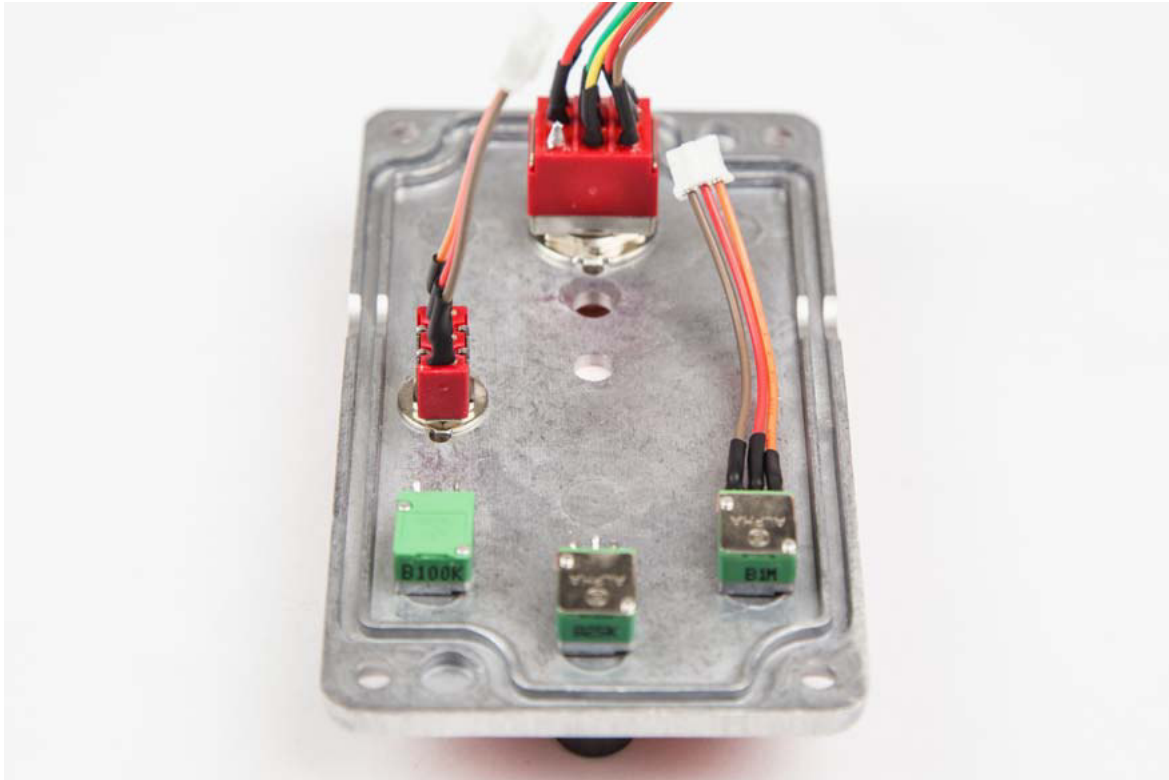
43. Pele y estañe los hilos de ambos conectores.



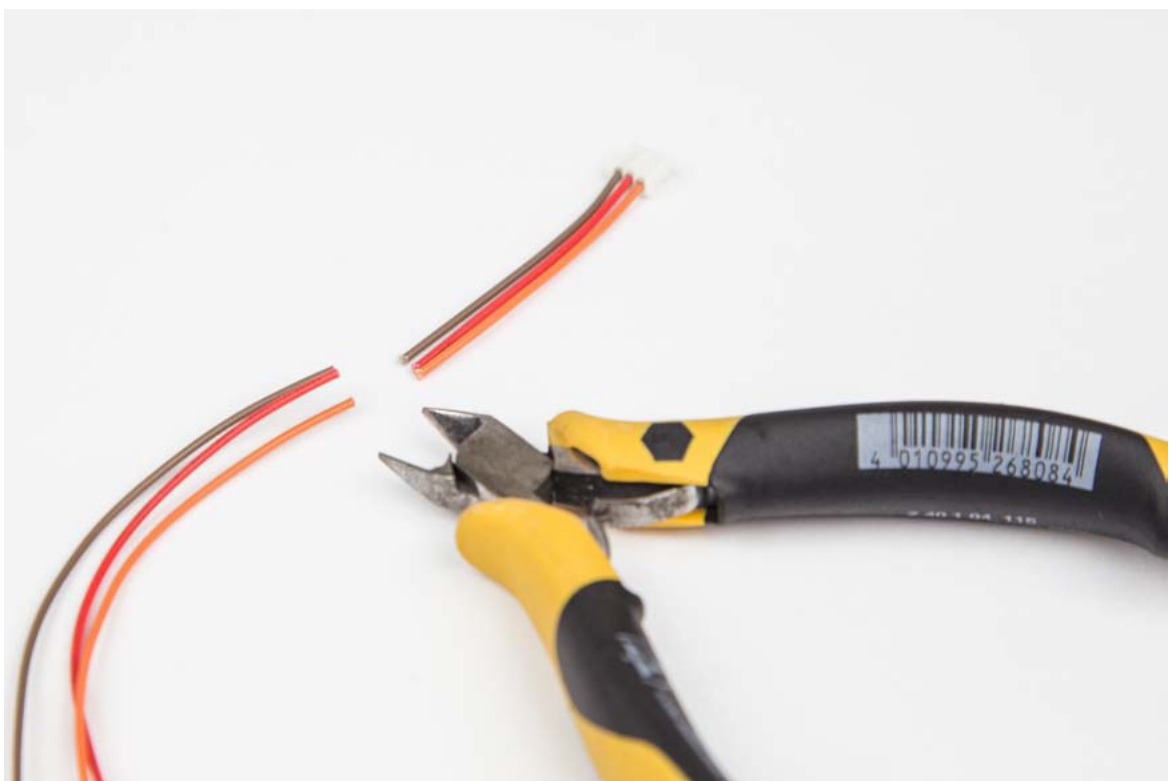
44. Corte 6 piezas de 7 mm del tubo termorretráctil de 2.4 mm.



45. Suelde los cables al potenciómetro 1M (véase fig.). **No olvide los tubos termorretráctiles y controle los colores.**



46. Corte los cables de uno de los conectores hembra de 3 hilos hasta 5 mm.



47. Pele y estañe los hilos del conector.



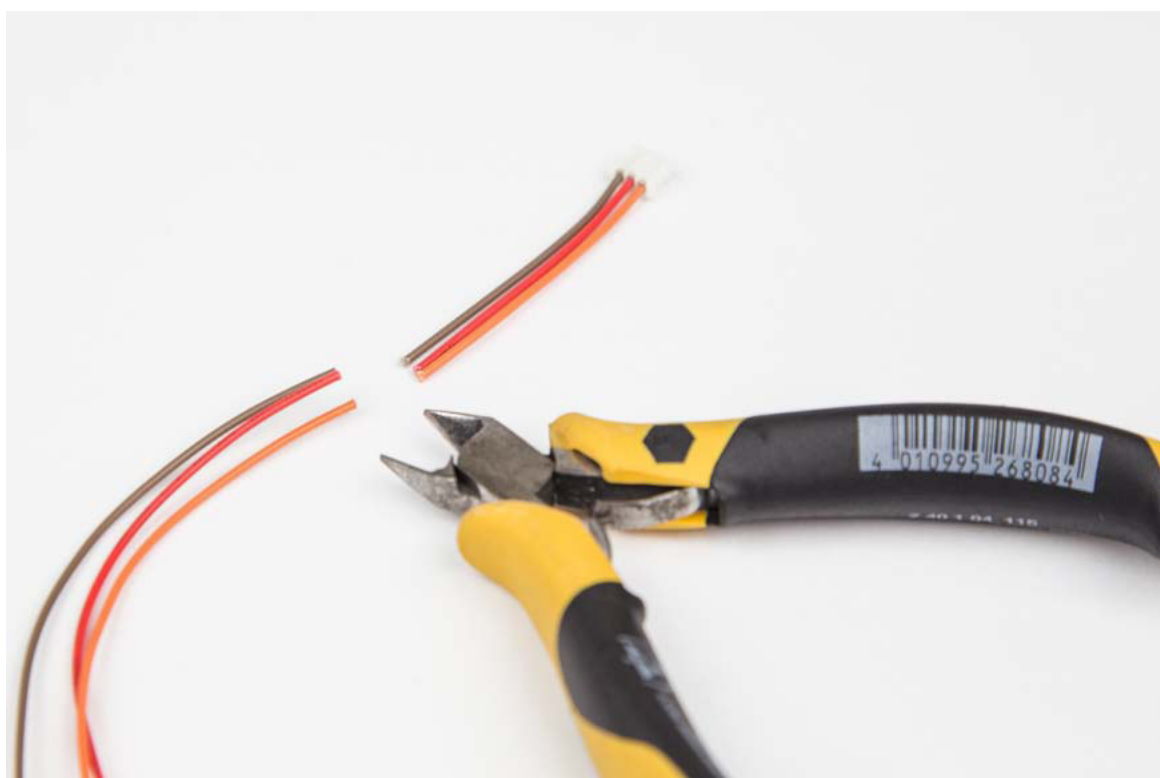
48. Corte 3 piezas de 7 mm del tubo termorretráctil de 2.4 mm.



49. Suelde los cables al potenciómetro 25K (véase fig.). **No olvide los tubos termorretráctiles y controle los colores.**



50. Corte los cables de uno de los conectores hembra de 3 hilos hasta 5 mm.



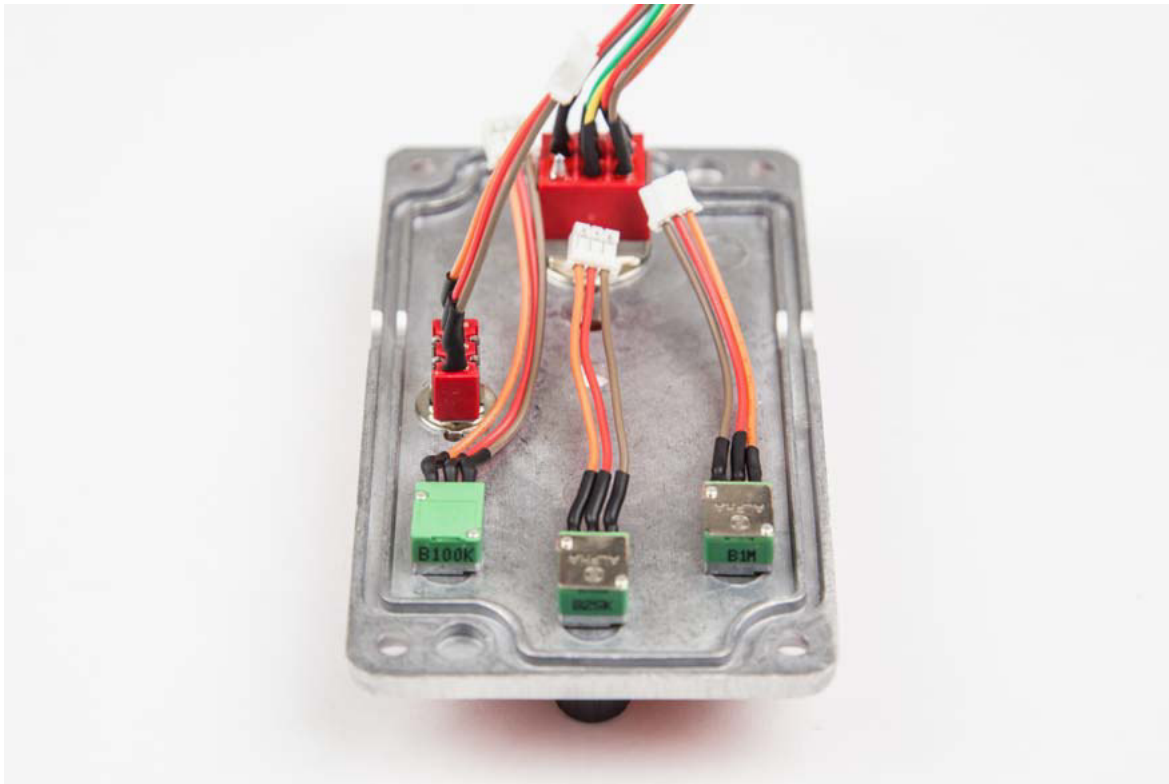
51. Pele y estañe los hilos del conector.



52. Corte 3 piezas de 7 mm del tubo termorretráctil de 2.4 mm.



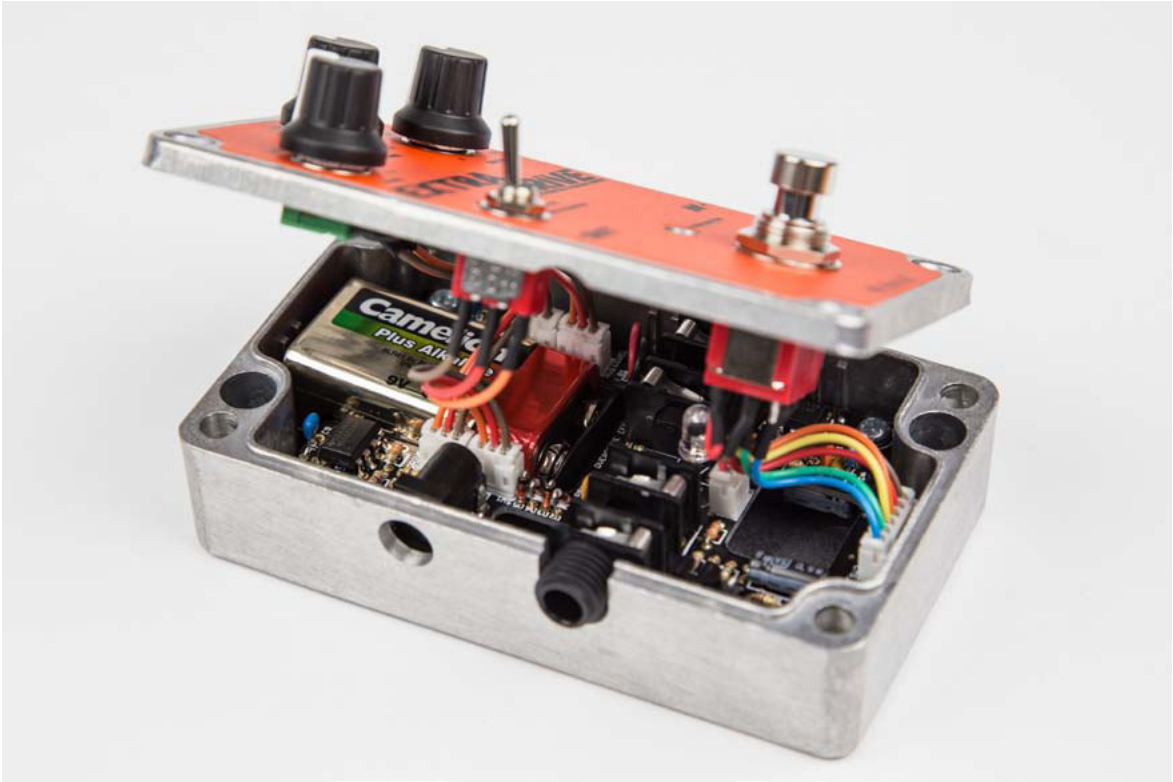
53. Suelde los cables al potenciómetro 100K (véase fig.). **No olvide los tubos termorretráctiles y controle los colores.**



54. Fije los tres botones a la parte superior de los potenciómetros.



55. Conecte todos los conectores de manera correcta y cierre la carcasa.



velleman®



VellemanProjects



@Vel_Projects

VELLEMAN nv, Legen Heirweg 33 - Gavere (Bélgica)
vellemanprojects.com

REFERENCIA: K8111

REVISIÓN: HK8111