

INSTRUCCIONES DE MONTAJE

MAYO 2016

THE TREMOR - PEDAL DE EFECTO TRÉMOLO REFERENCIA: K8110



Sumario

Contenido	3
Instrucciones de montaje	4

¡vamos a ello!



CONTENIDO



INSTRUCCIONES DE MONTAJE

1. Pegue las dos pegatinas incluidas en la carcasa (véase fig.). **¡Tenga en cuenta la orientación de la tapa inferior!**



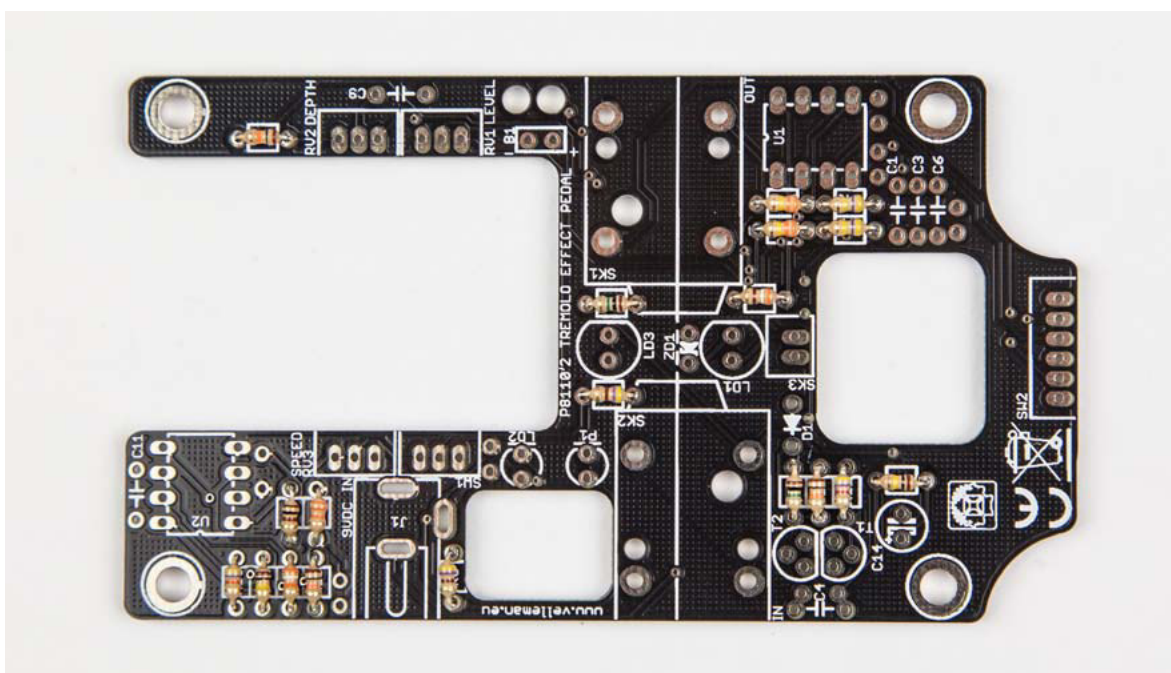
2. Todas las resistencias están colocadas por orden correcto de uso en la cinta
(incl.) **Resistencias:** de R1 a R19



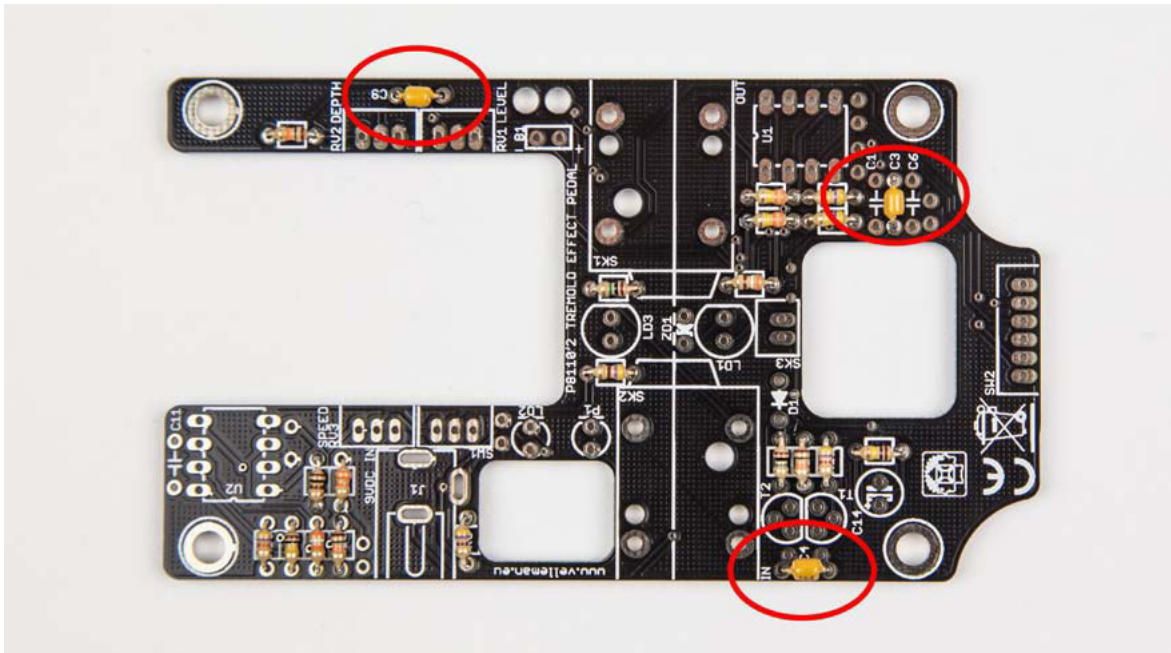
Tape order:

R1:330K
R2:470K
R3:330K
R4:470K
R5:390E
R6:10K
R7:100K
R8:470E
R9:470E
R10:1M
R11:10K

R12:4K7
R13:47K
R14:33K
R15:10K
R16:39K
R17:100K
R18:100E
R19:1M
C3:104
C4:104
C9:104
ZD1:3V3
D1:1N4007

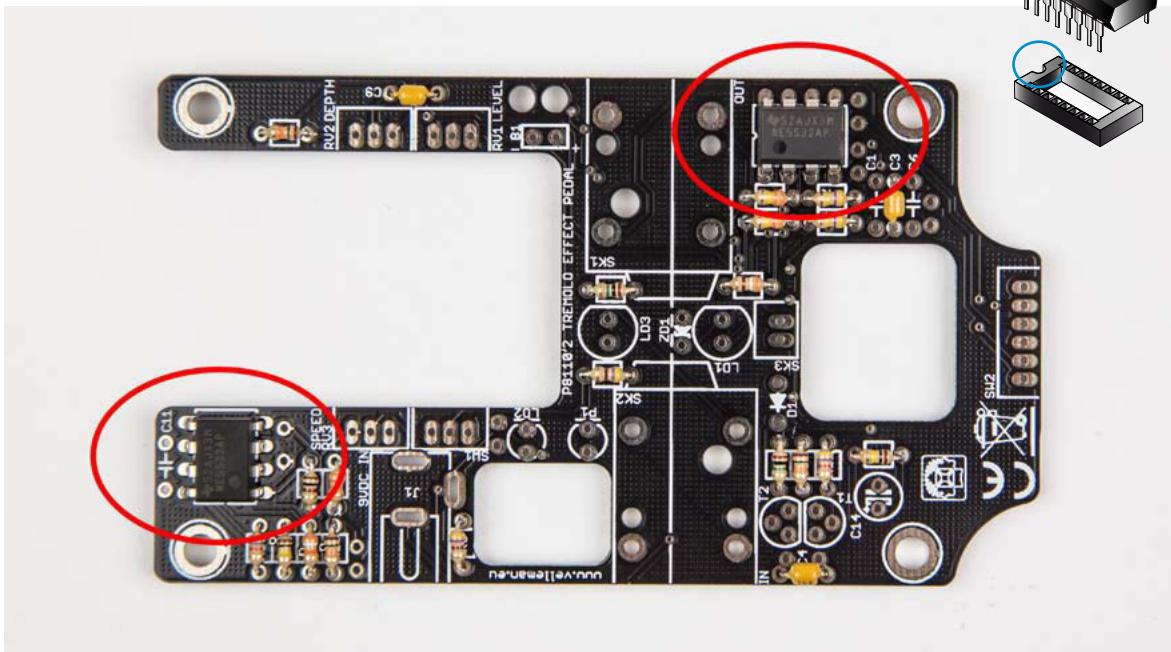


3. Condensadores electrolíticos 100 μ F: C3, C4 y C9



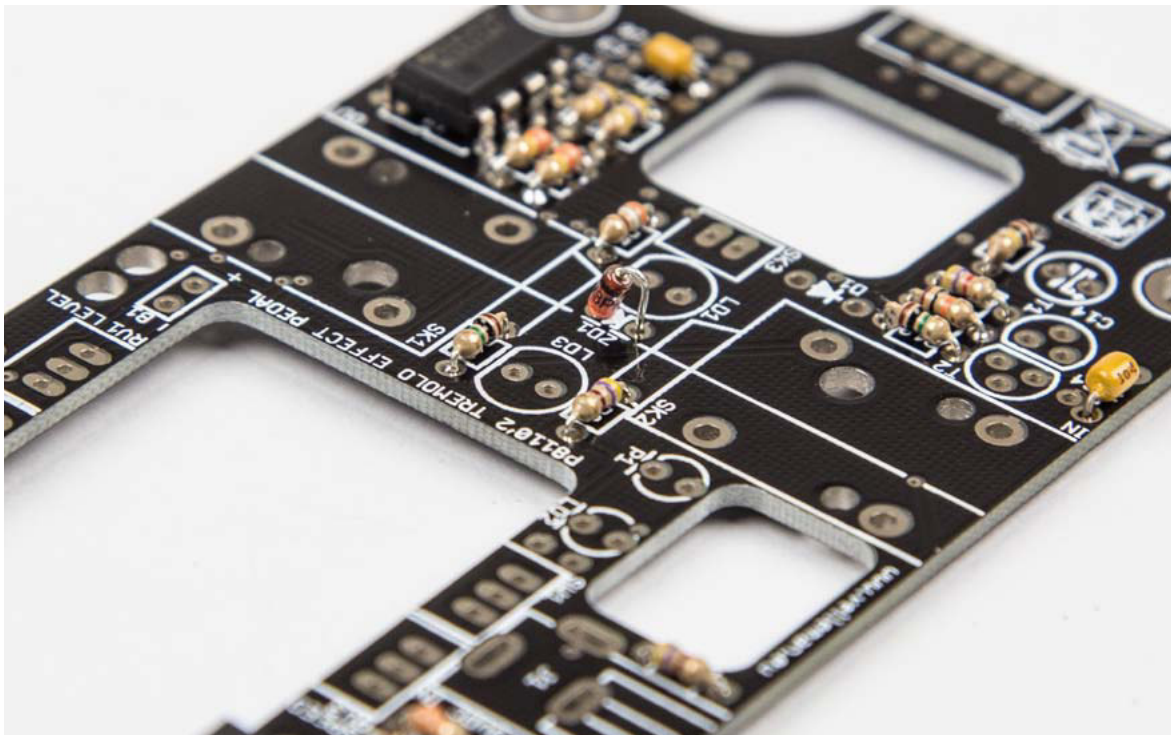
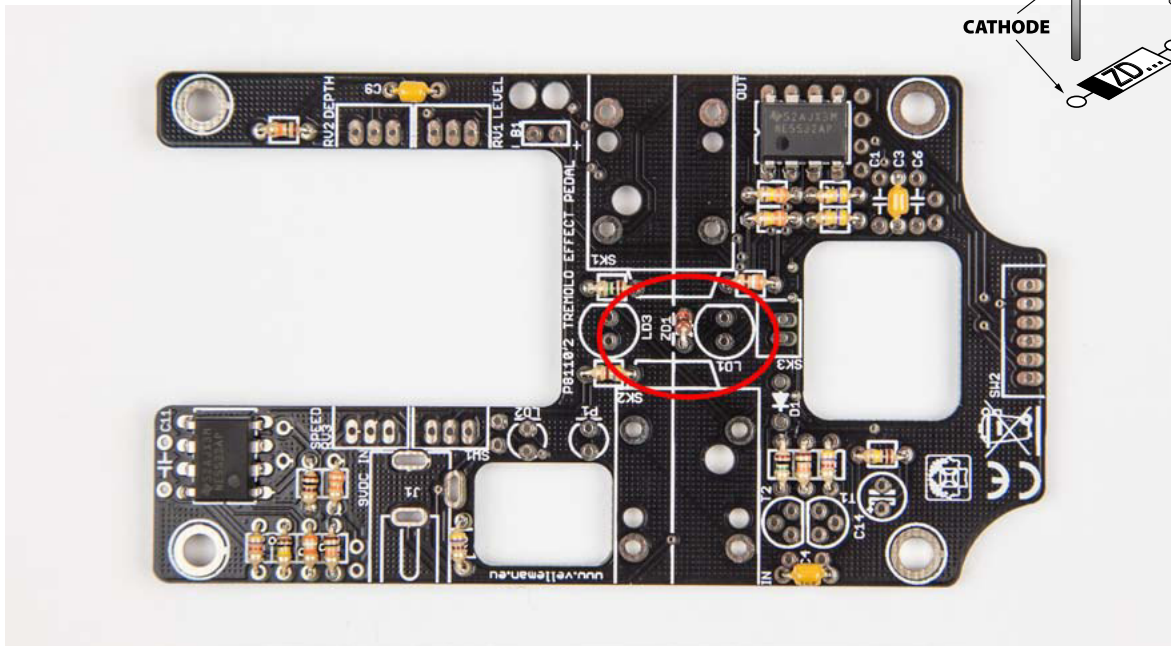
4. 2 x IC: U1 y U2

¡Atención a la posición de la muesca!

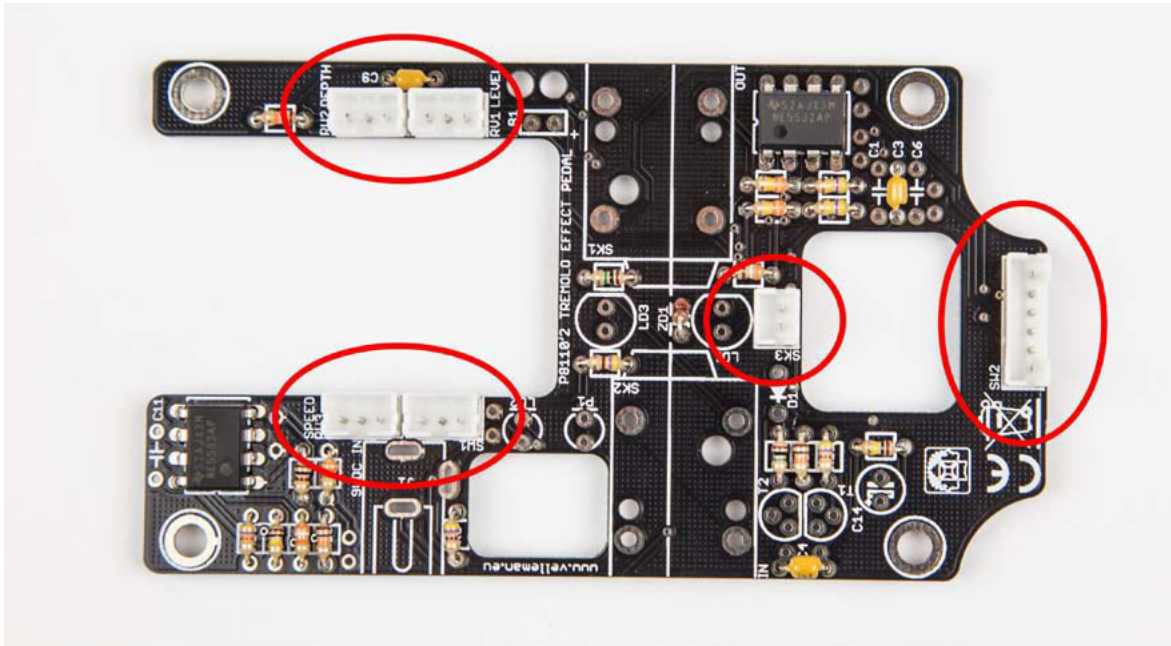


5. Diodo Zener: ZD1

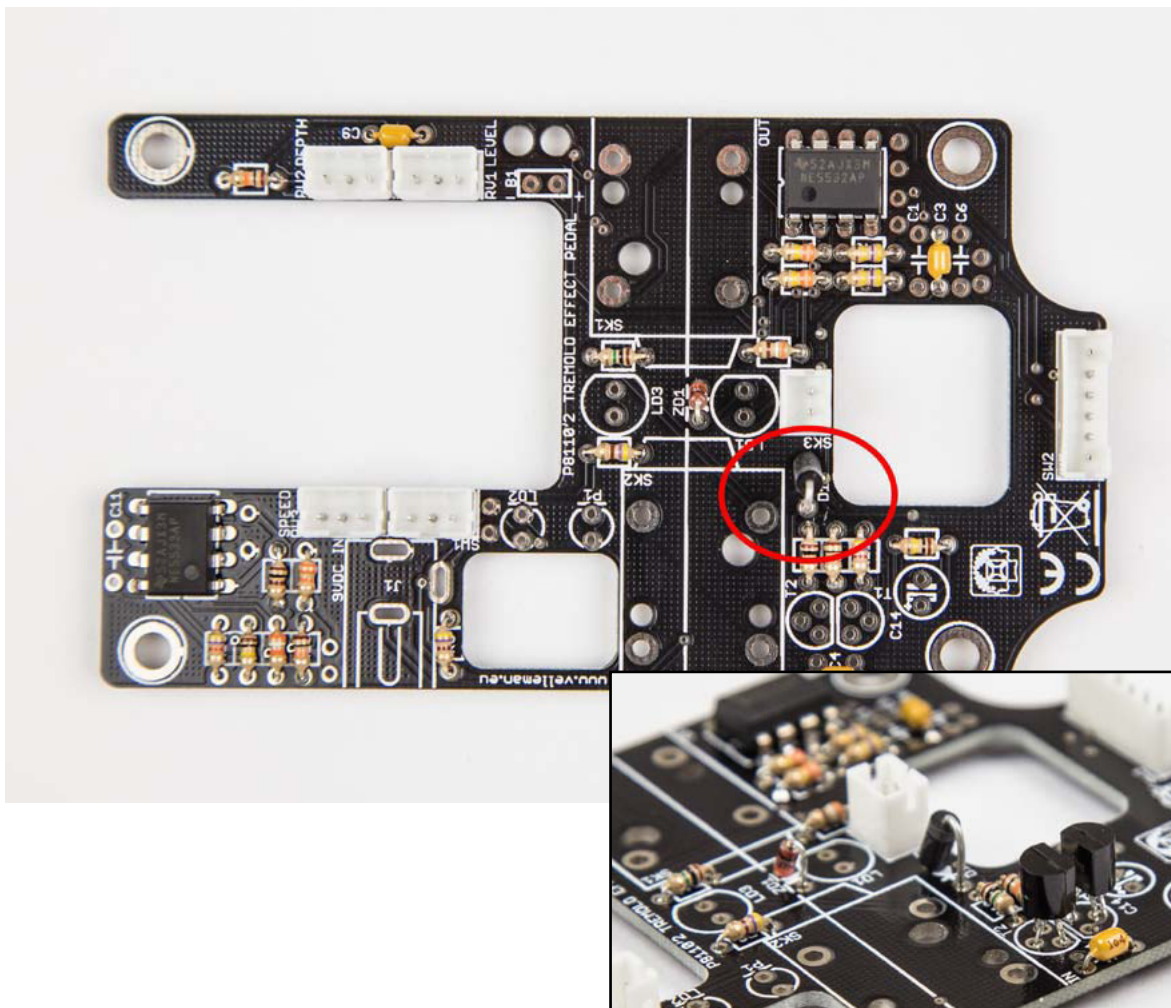
¡Tenga en cuenta la orientación del diodo Zener!



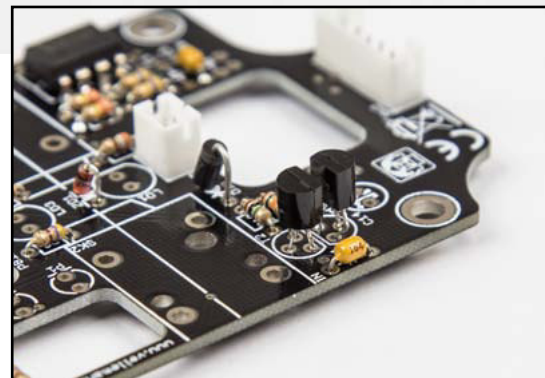
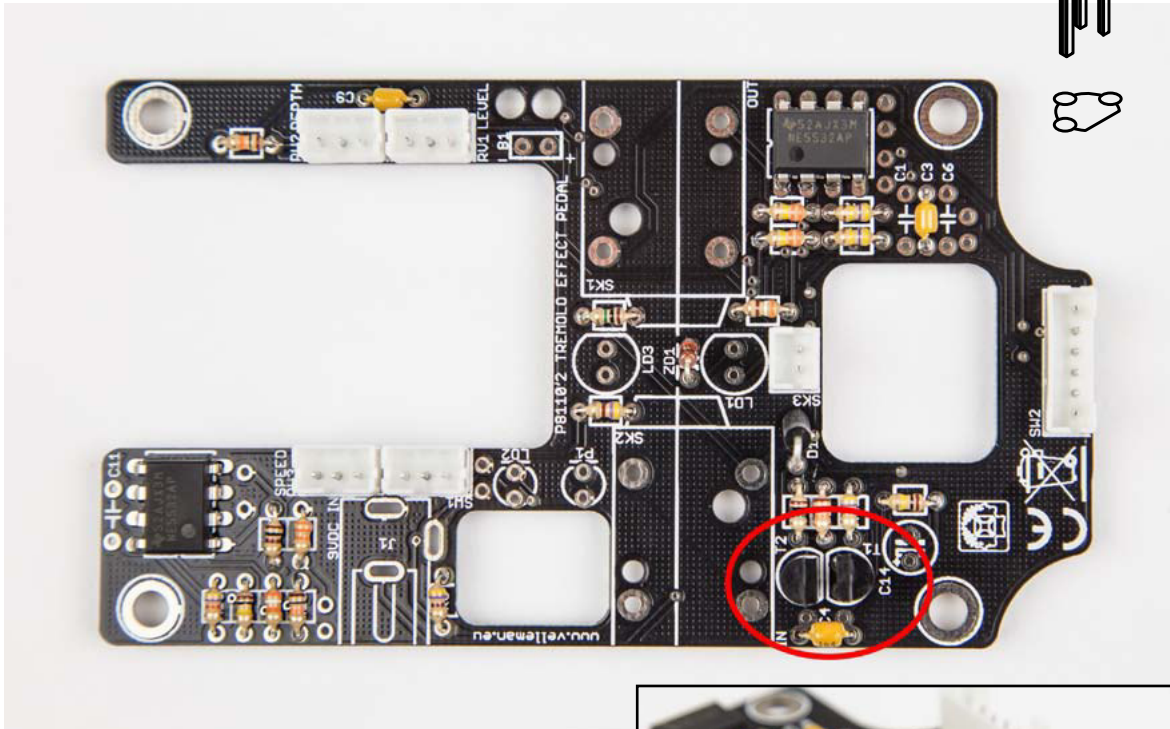
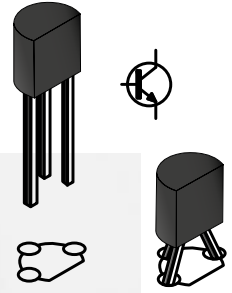
6. Conectores macho: SW1; SW2, RV1; RV2 y RV3



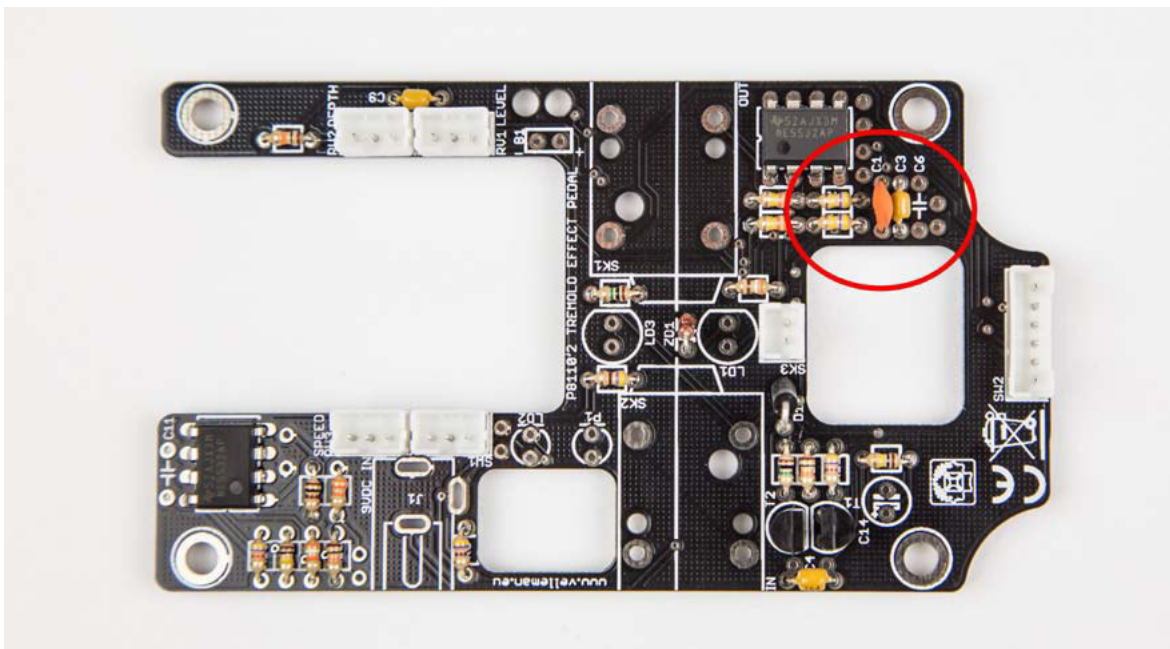
7. Diodo: D1



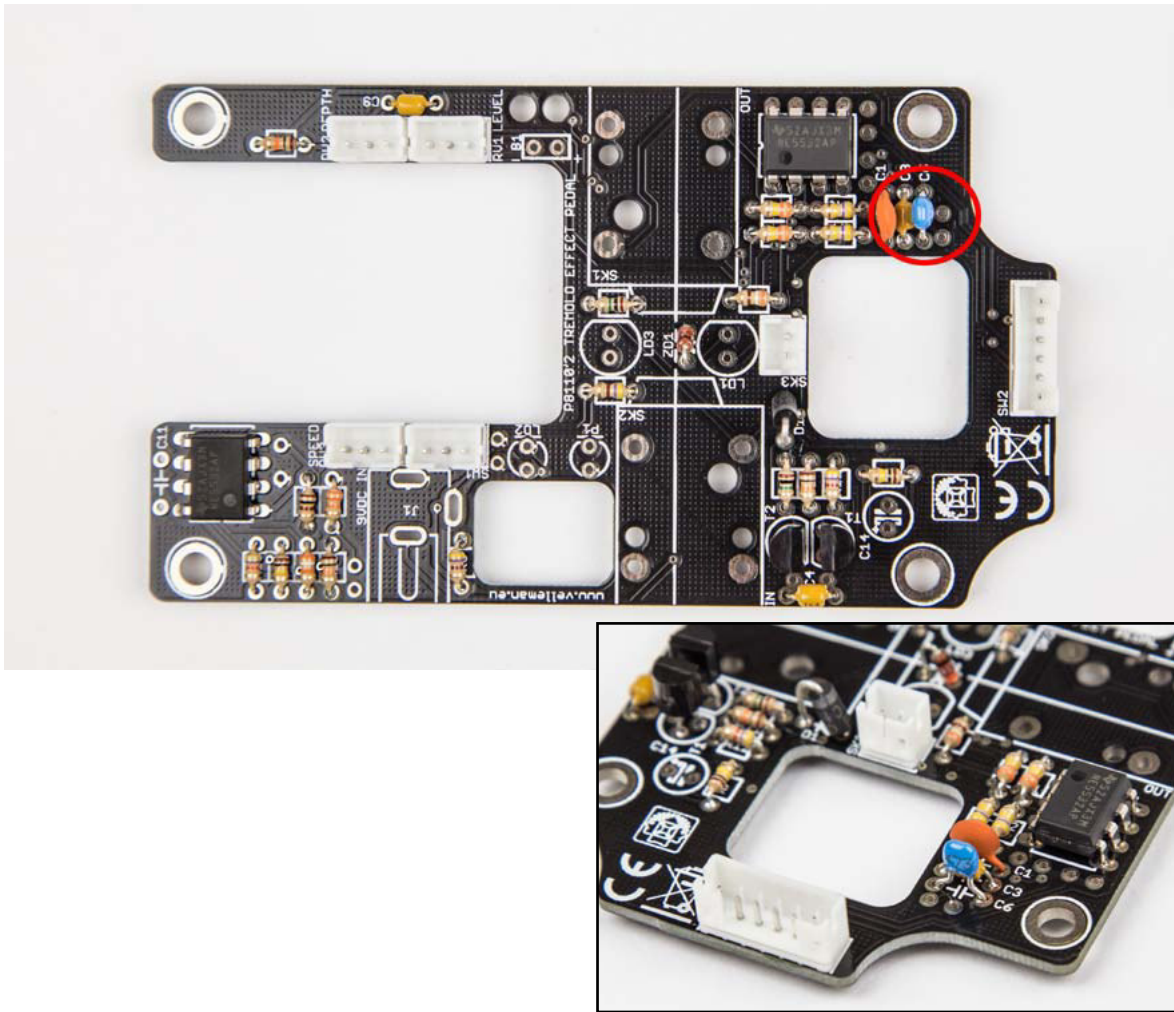
8. BC547: T1
BC557: T2



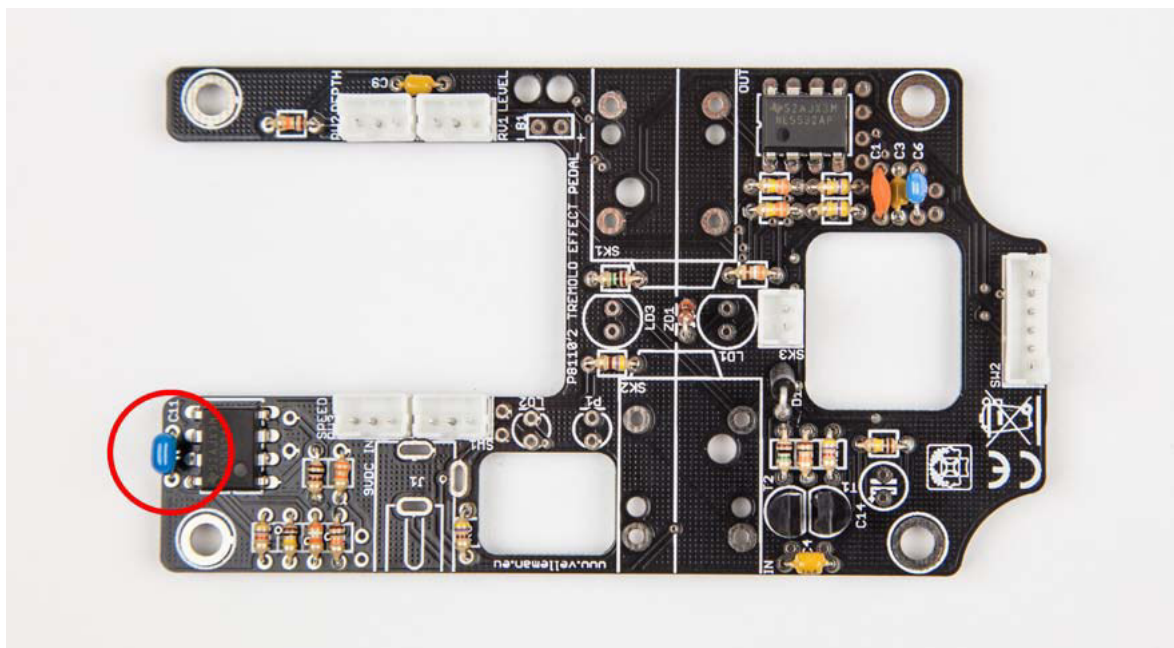
9. Condensador 471: C1



10. Condensador 473: C6



11. Condensador 105: C11



12. Siga los siguientes pasos:

A. Pliegue los pins del LED blanco de 3 mm (véase fig.).



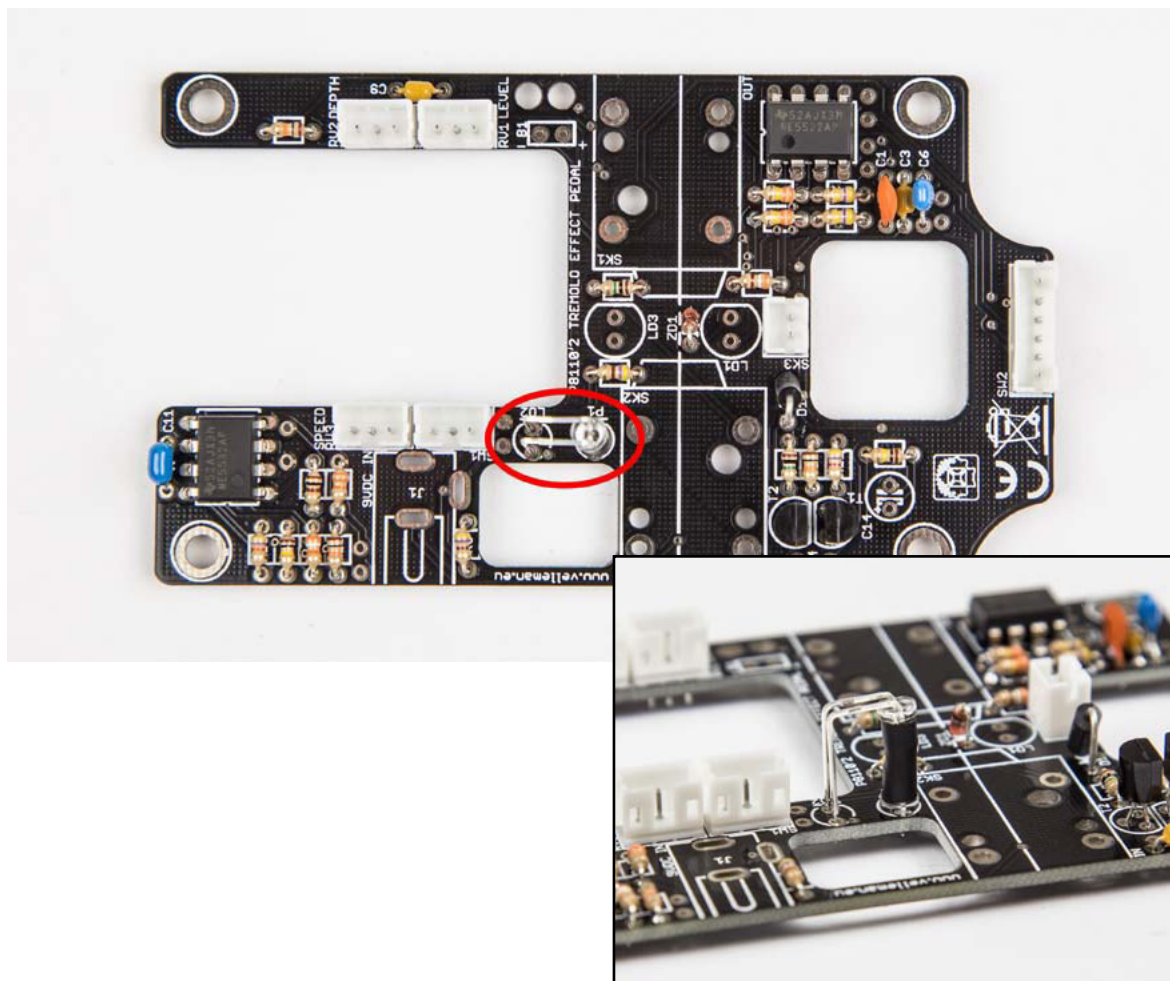
B. Corte una pieza de 7 mm del tubo termorretráctil de 2.4 mm.



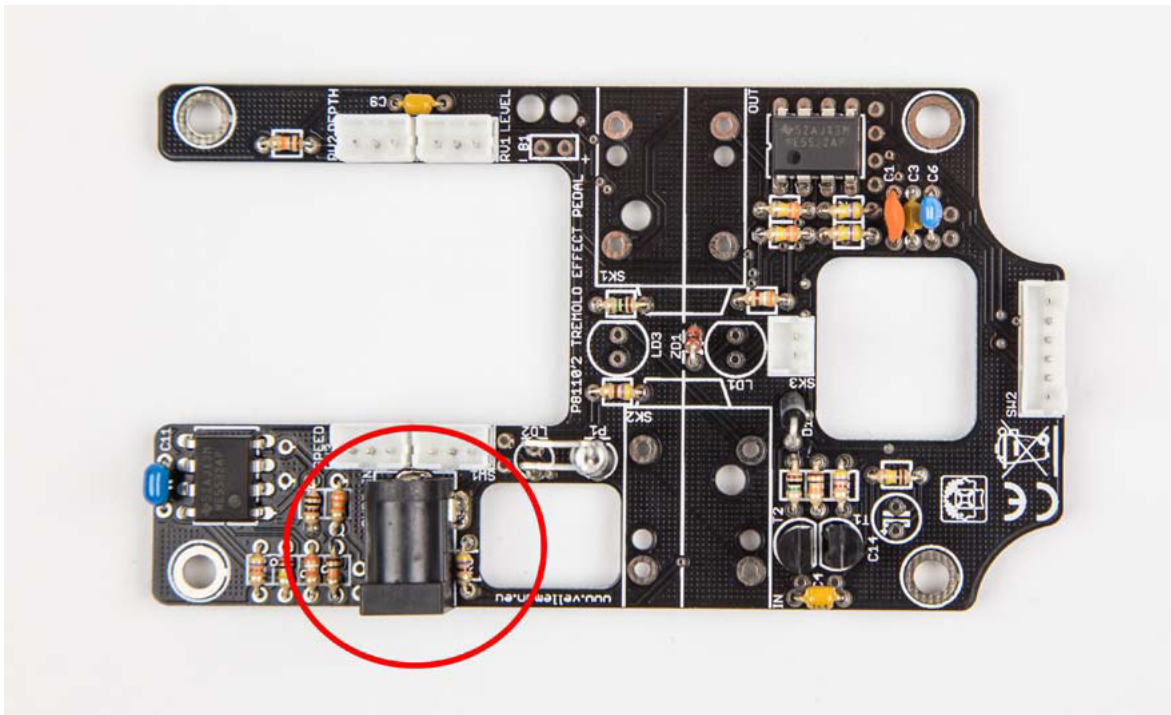
C. Introduzca el LED blanco de 3 mm y el fotodiodo en el tubo termorretráctil (véase la fig.). No es necesario reducir el tubo. Funcionará como puente de luz.



D. Coloque y suelde este conjunto en LD2 y P1. ¡Tenga en cuenta la orientación de ambos pins catodo!

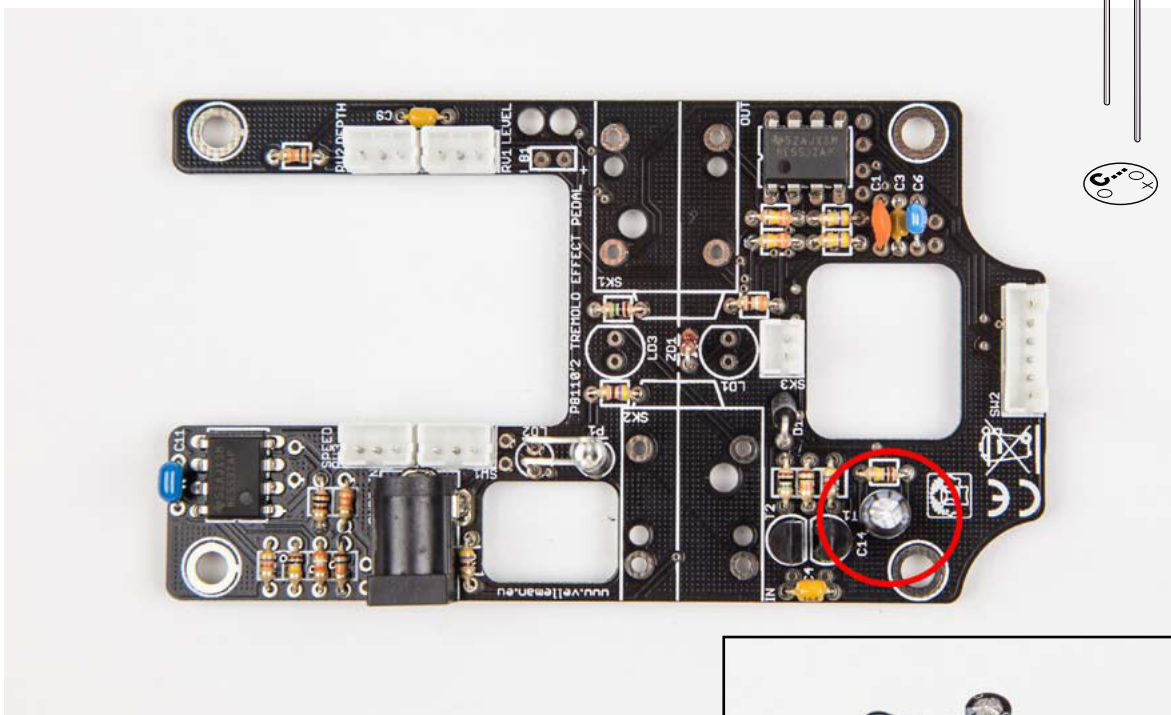


13. conector DC: J1

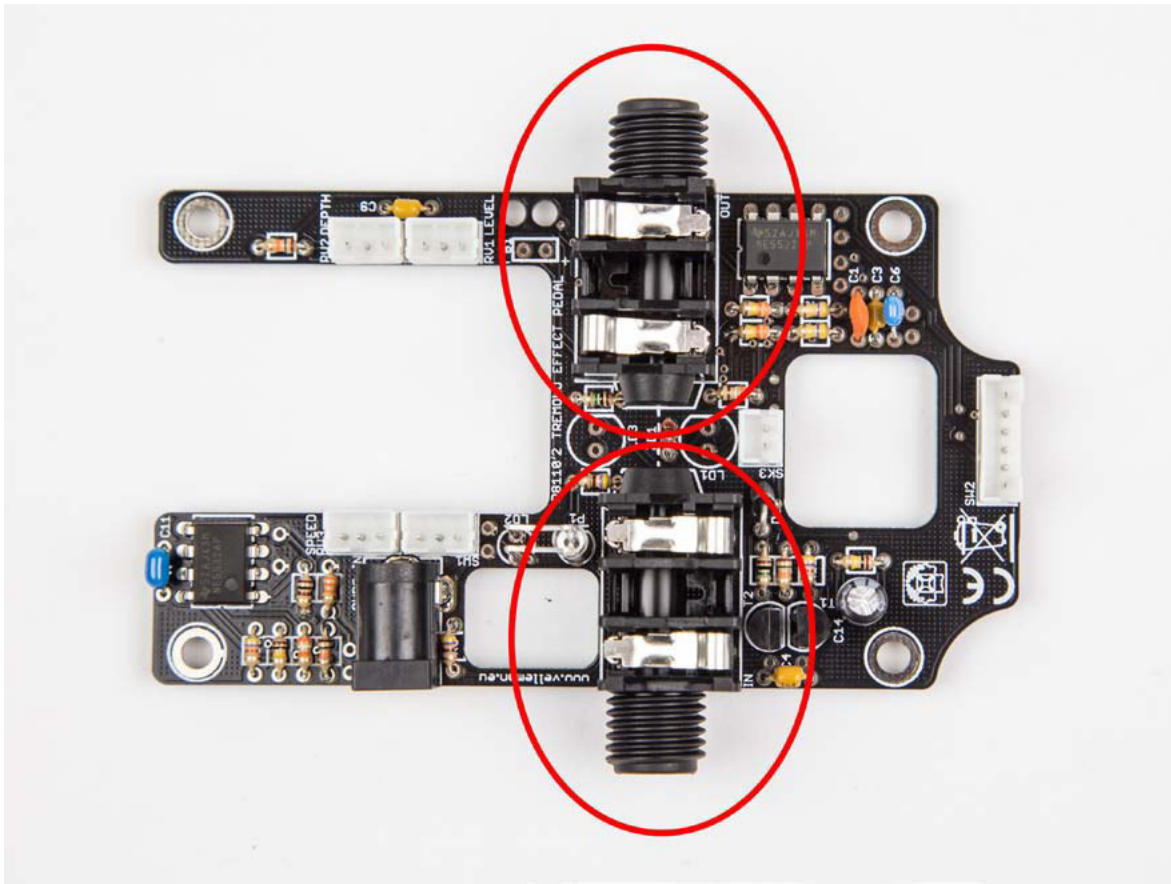


14. Condensador 10 μ F: C14

¡Controle la polaridad!



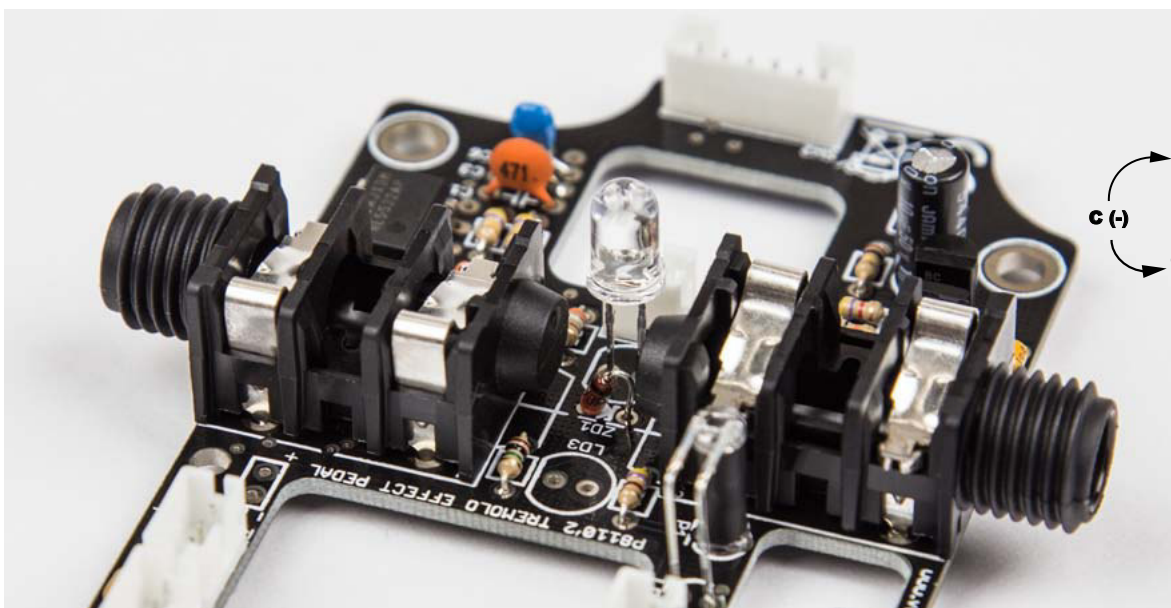
15. 2 x conector de audio: SK1 y SK2

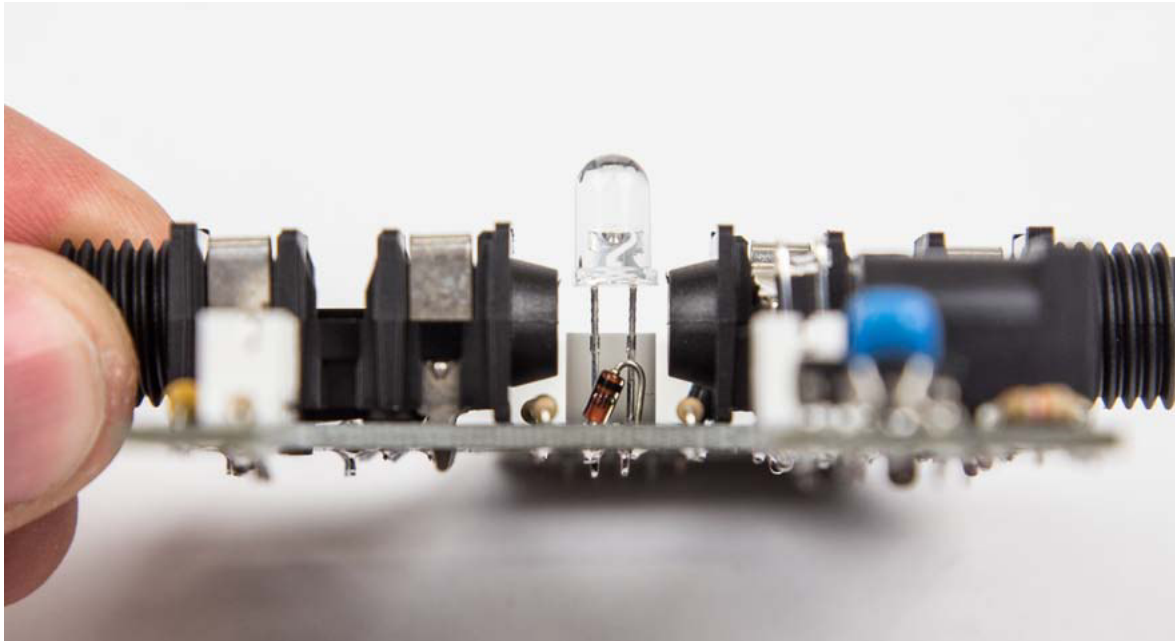


16. LED azul de 5 mm: LD1 (Haga una prueba de diodos con un multímetro para encontrar el LED azul).

¡Controle la polaridad!

¡Asegúrese de que sobresalga unos 12 mm del CI (véase fig.)!

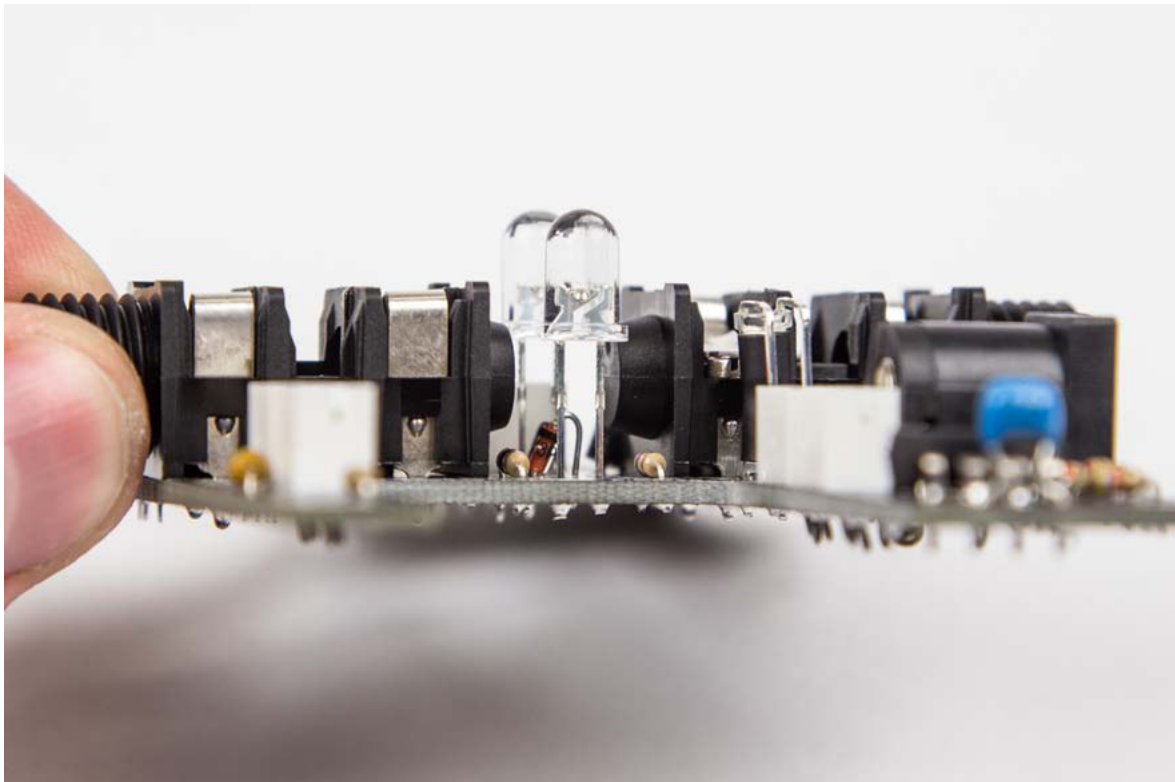




17. **LED blanco de 5 mm: LD3** (Haga una prueba de diodos con un multímetro para encontrar el LED blanco).

¡Controle la polaridad!

¡Asegúrese de que sobresalga unos 12 mm del CI (véase fig.)!

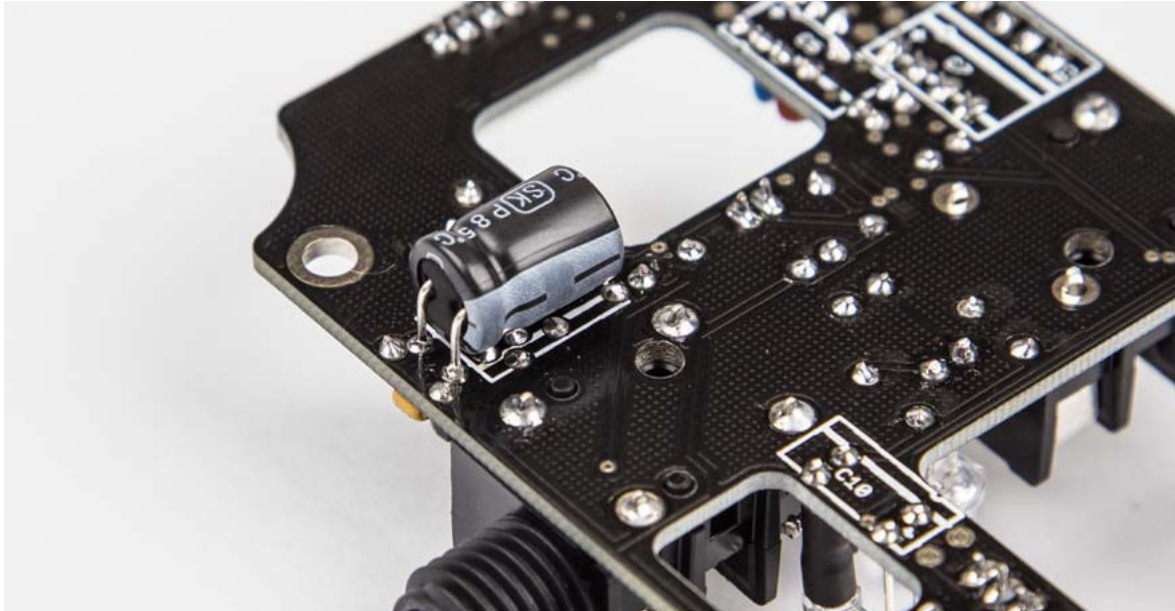


¡Dé la vuelta al CI!

18. Condensador 220 μ F: C2

¡Controle la polaridad!

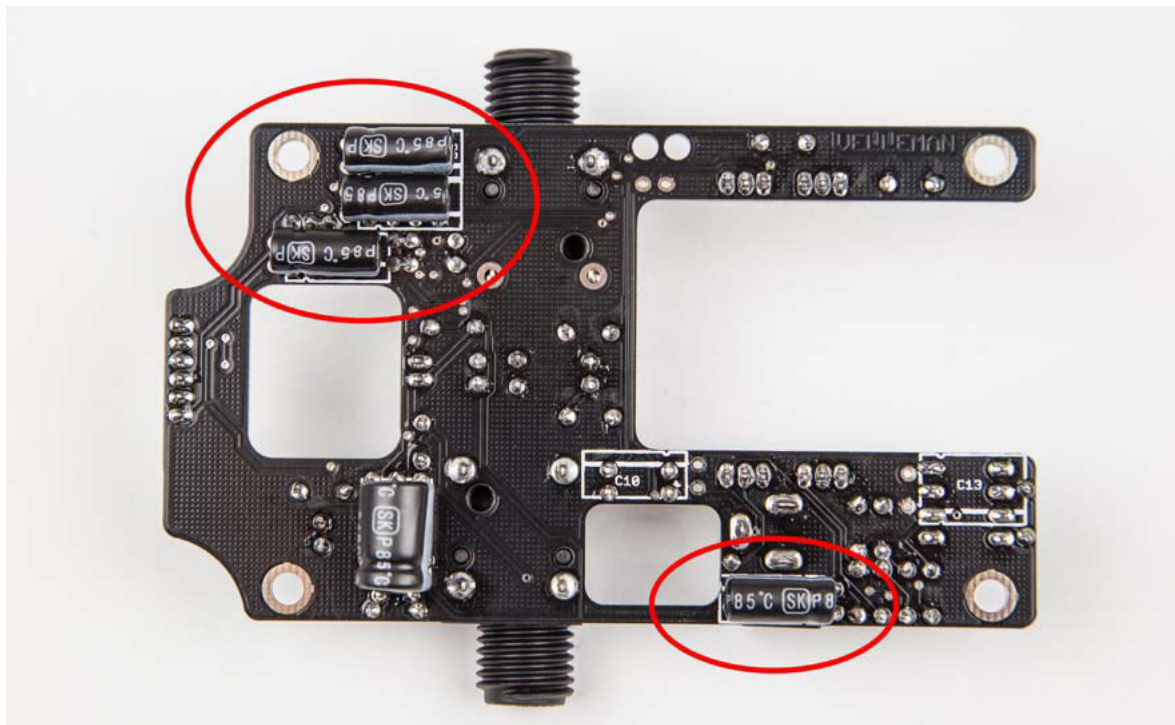
¡Suéldelo en la parte inferior del CI!



18. Condensador 10 μ F: C5, C7, C8, C12

¡Controle la polaridad!

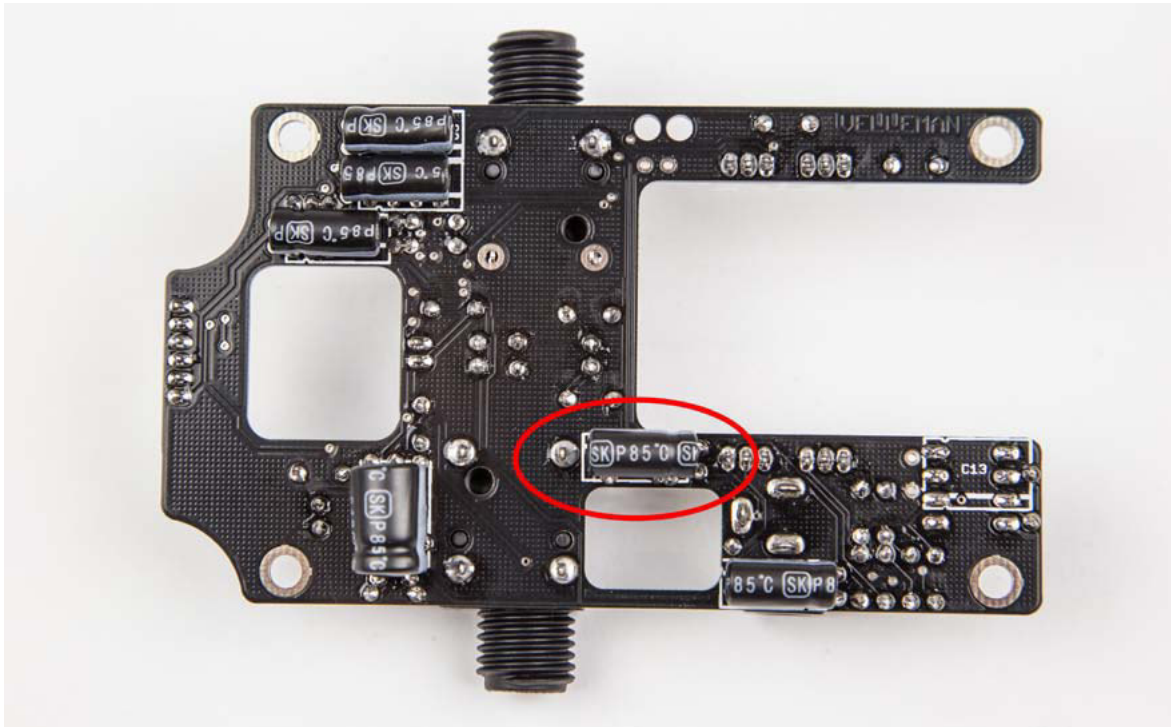
¡Suéldelo en la parte inferior del CI!



20. Condensador 47 μ F: C10

¡Controle la polaridad!

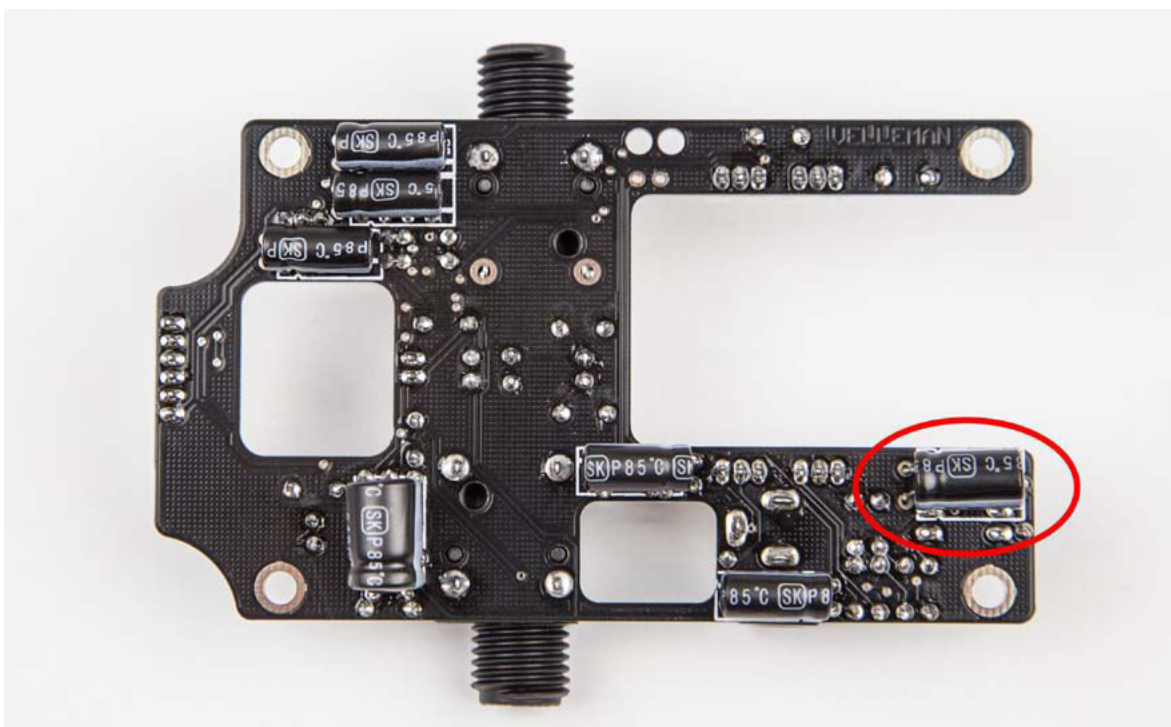
¡Suéldelo en la parte inferior del CI!



21. Condensador 100 μ F: C13

¡Controle la polaridad!

¡Suéldelo en la parte inferior del CI!



22. Corte los cables del clip para 1 pila de 9 V hasta 5 cm.

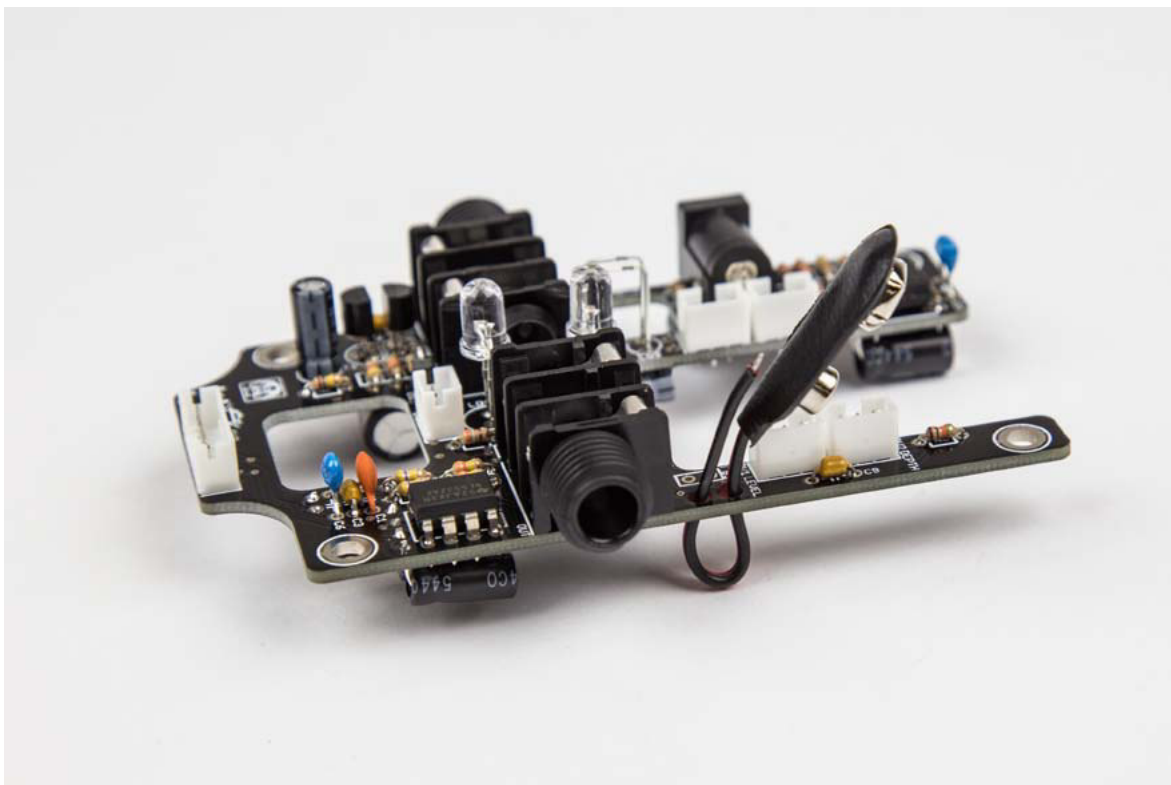
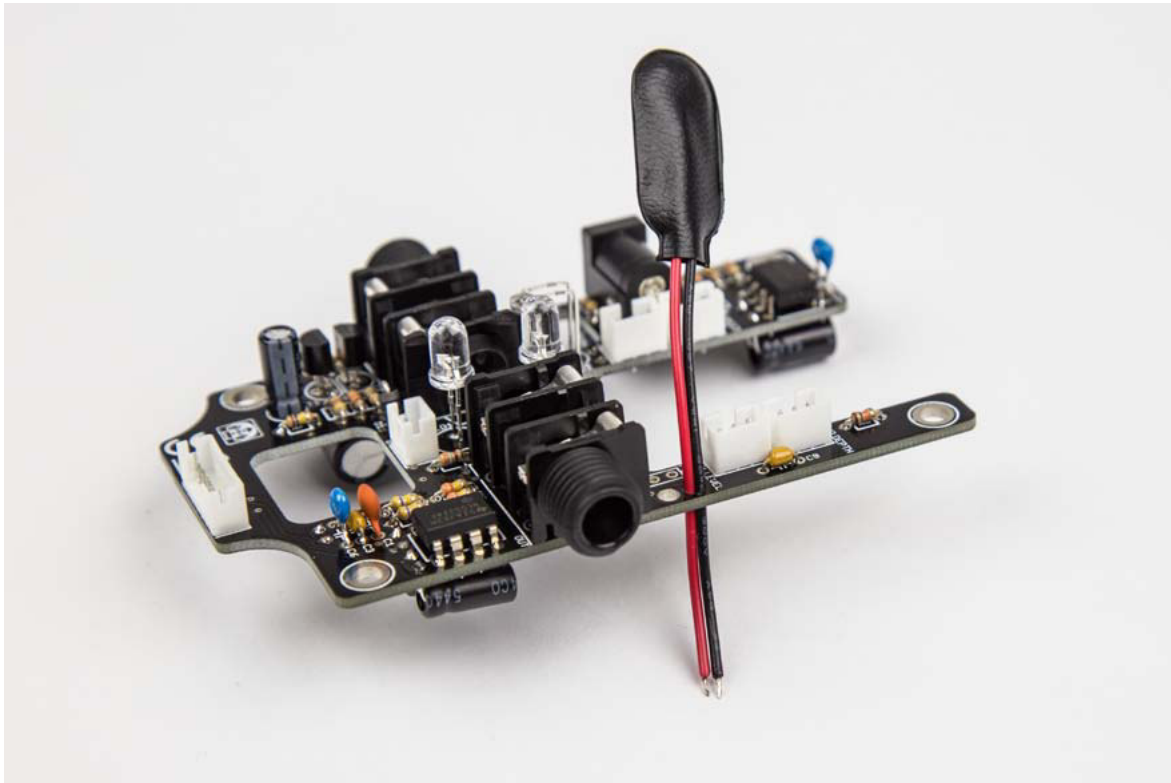


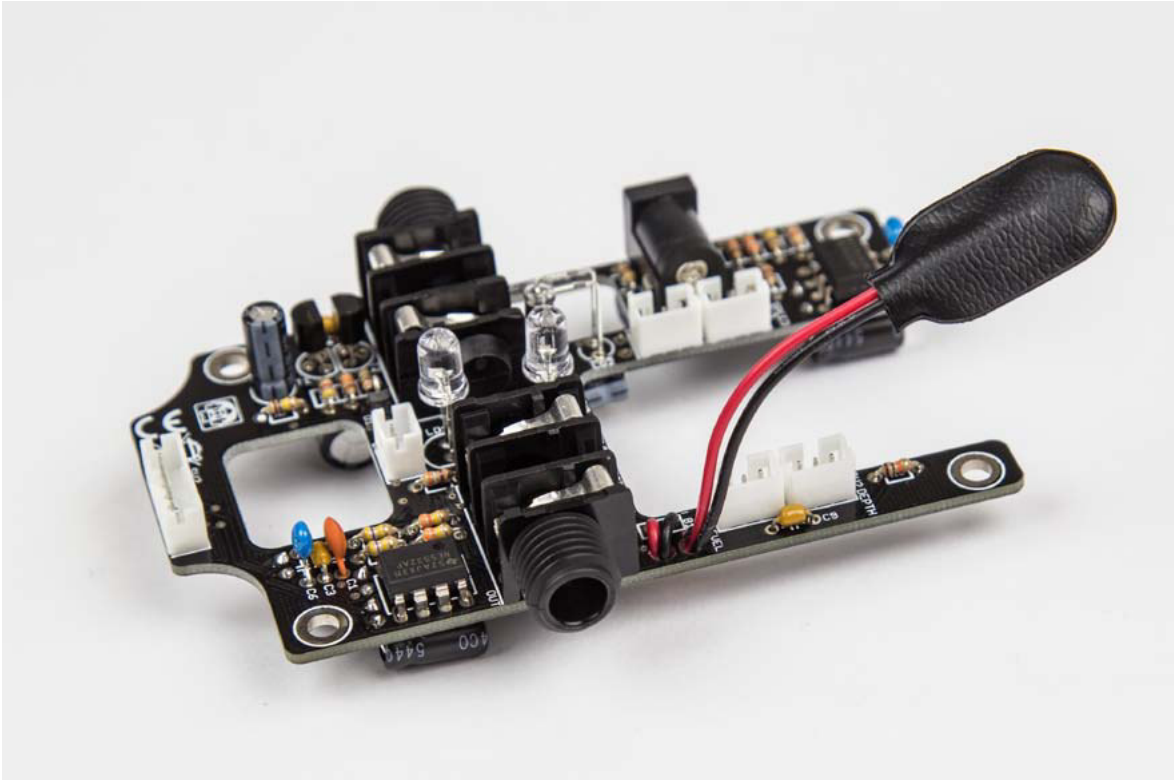
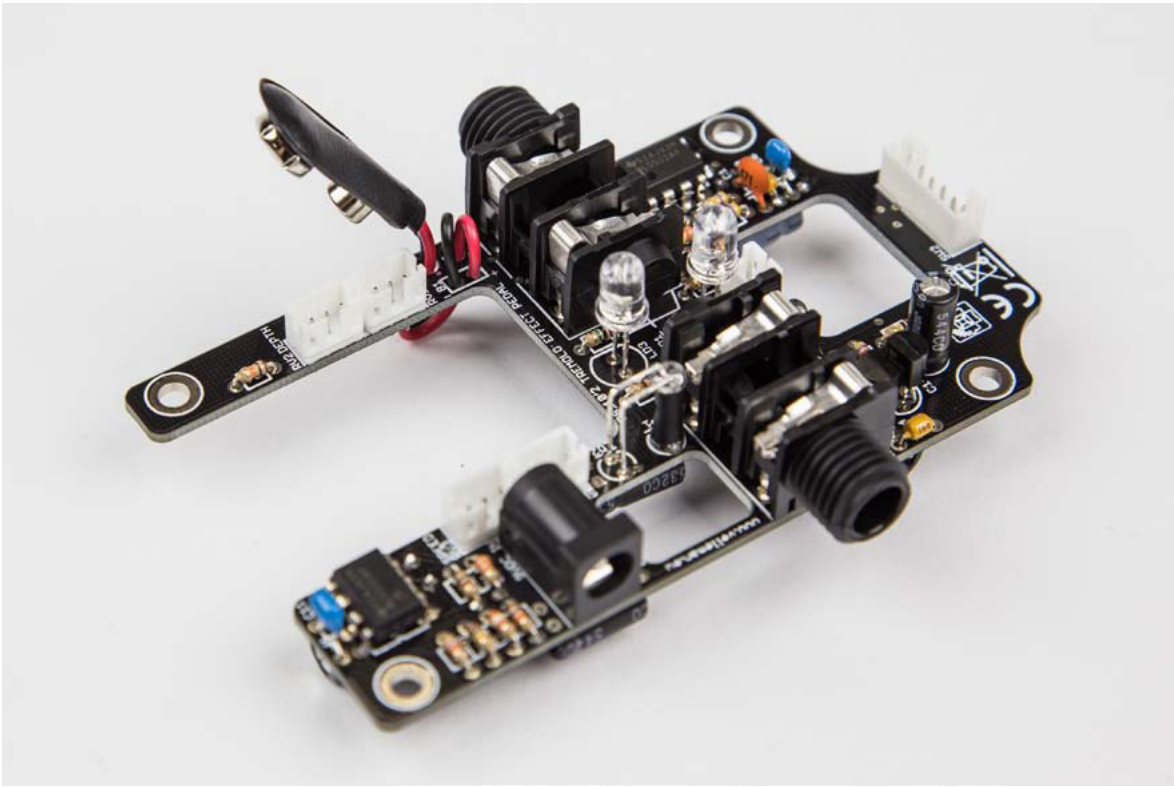
22. Pele ambos cables y estáñelos.



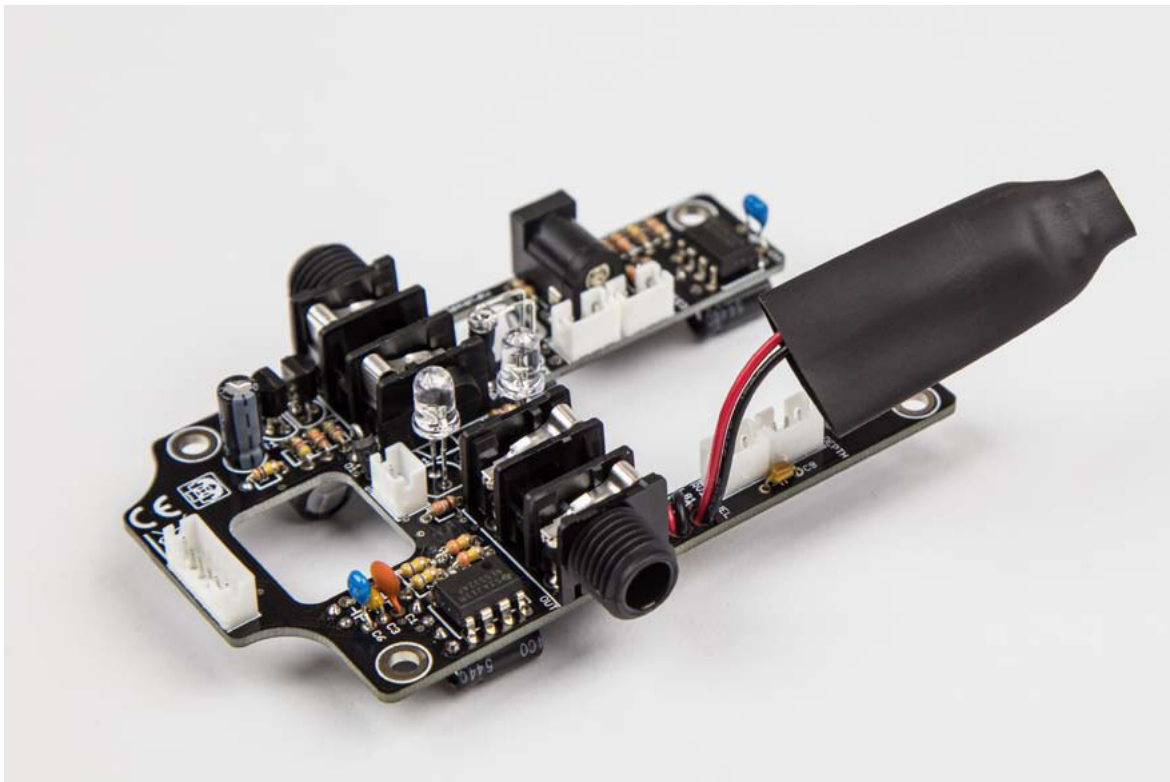
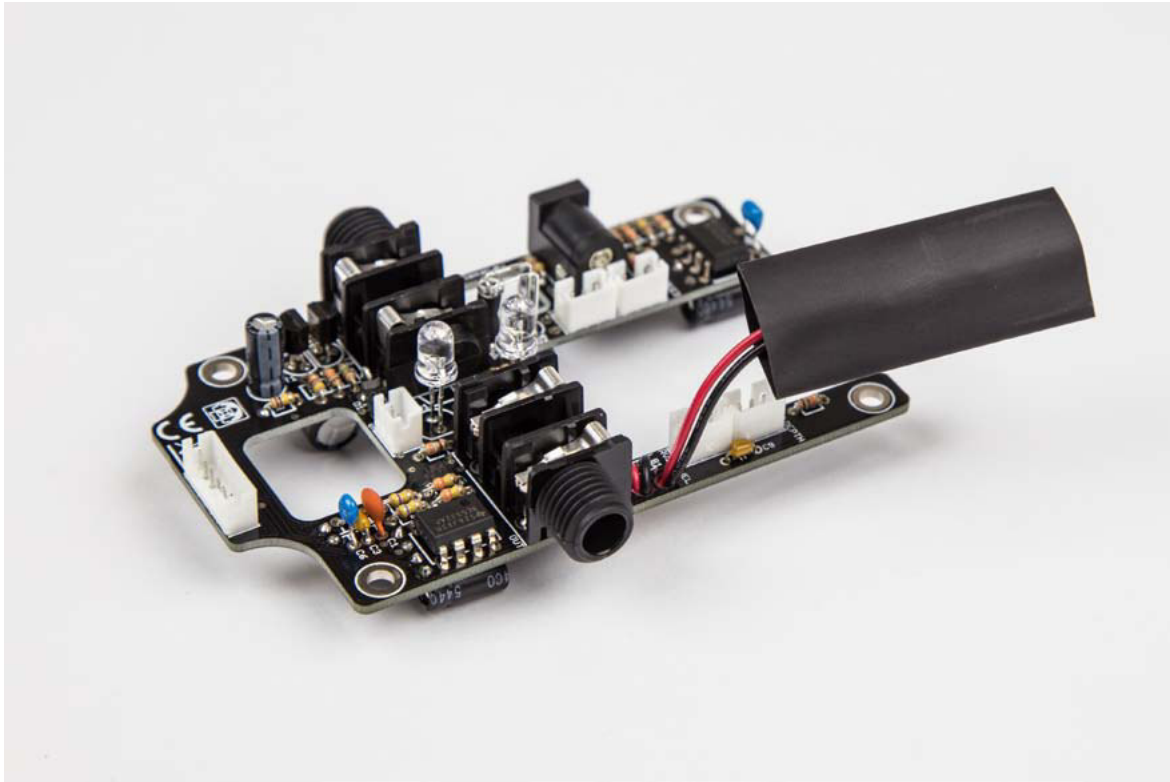
23. Coloque y suelde el del clip para 1 pila de 9 V en el CI (véase fig.).

¡Controle la polaridad! ROJO = +, NEGRO = -





23. Deslice 4.5 cm del tubo termorretráctil más grande sobre el conector. **Si no va a utilizar la pila, utilice siempre esta tapa.**



24. Coloque la placa terminada en la carcasa del aparato y ciérrela con los tornillos incluidos.

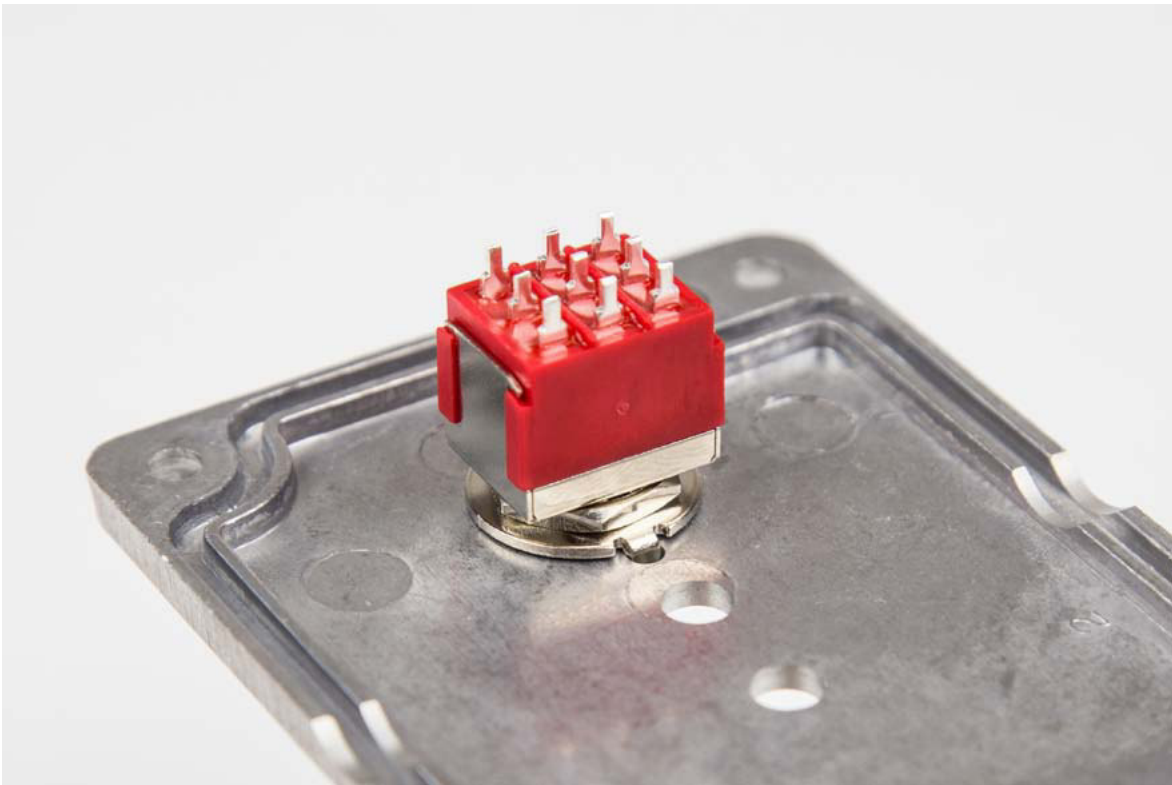


25. Corte todos los pins del interruptor de pie unos 1.5 – 2 mm.

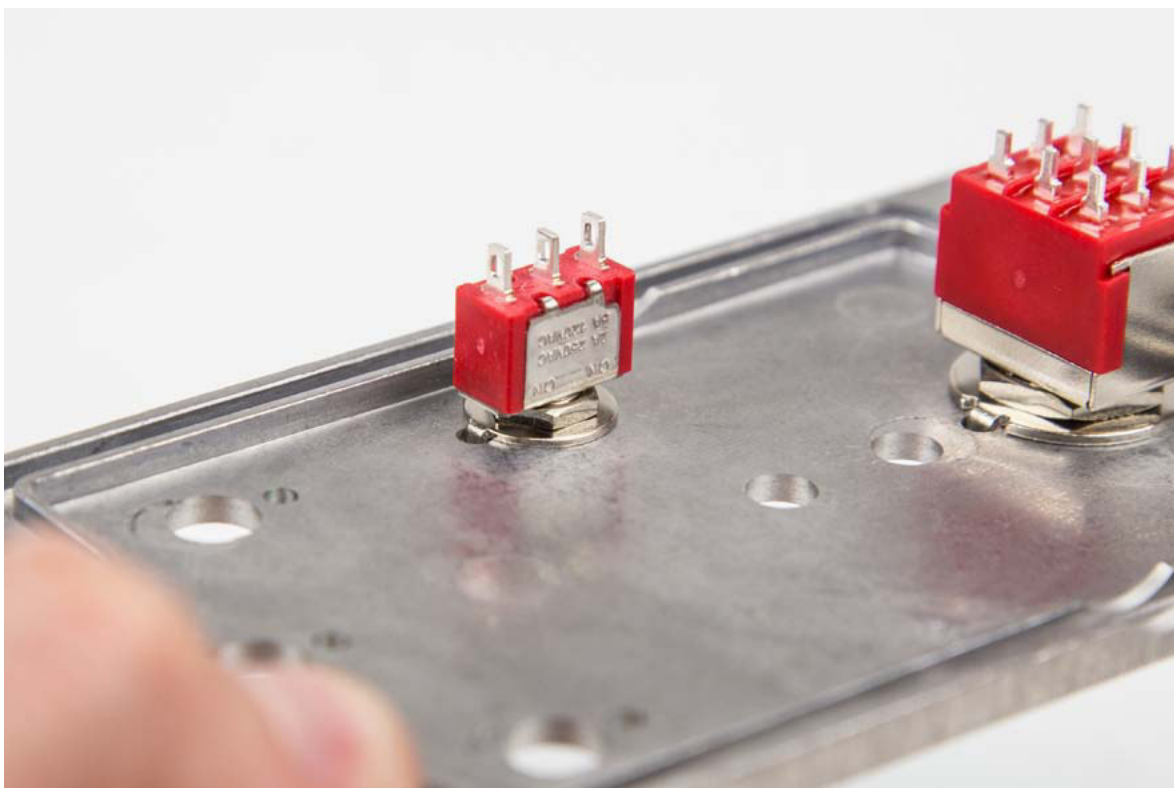


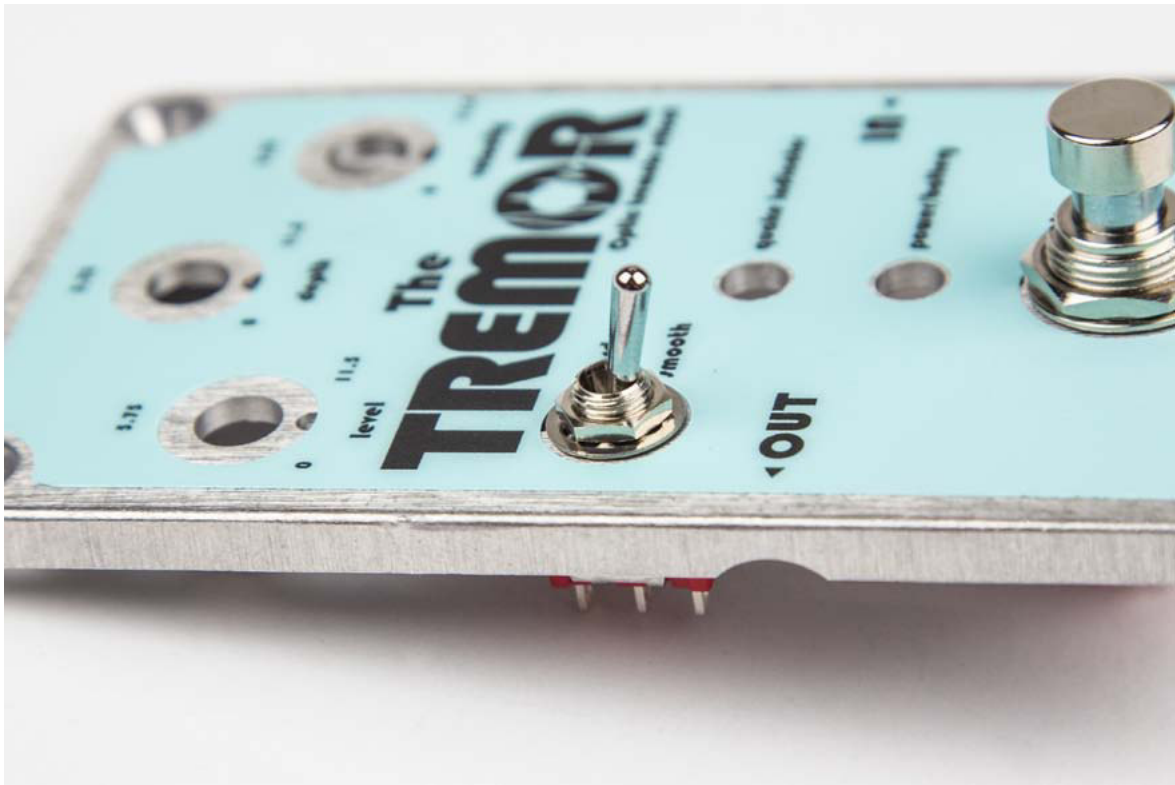
26. Instale el interruptor de pie (véase fig.).





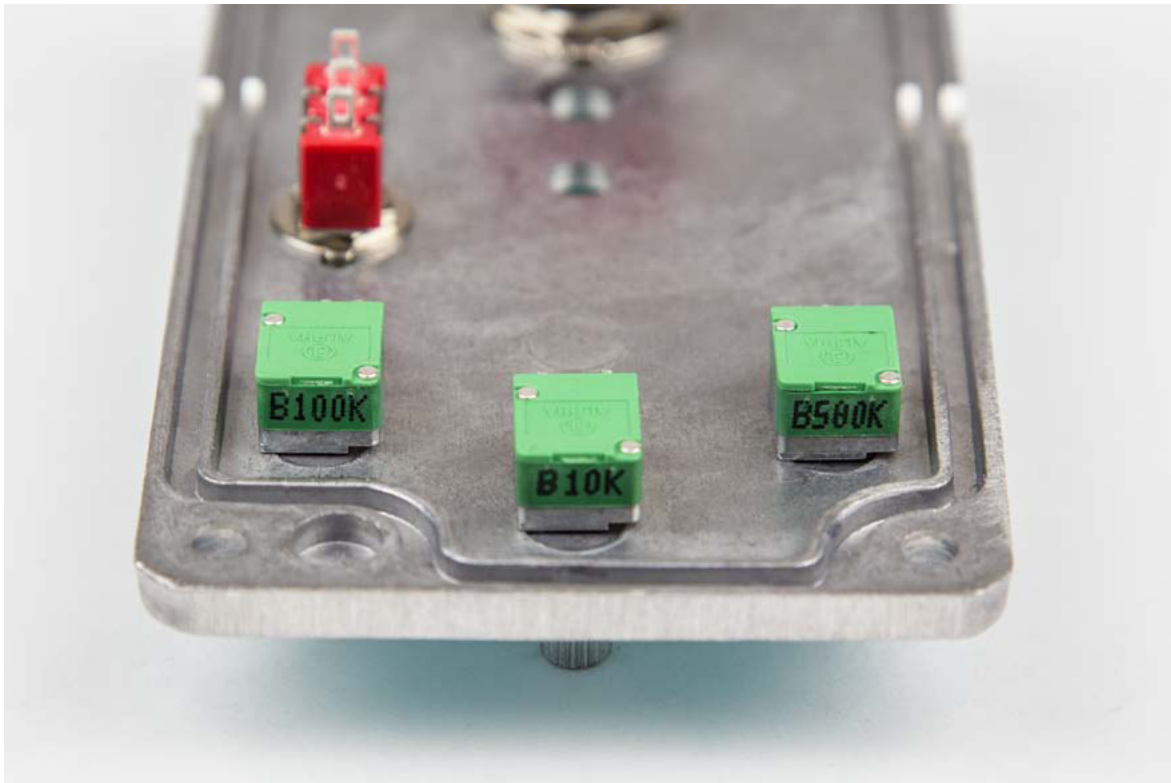
27. Instale el selector (véase fig.).





28. Instale los dos potenciómetros (véase fig.). ¡Controle la posición de los diferentes valores!





29. Corte los cables del conector hembra de 6 hilos hasta 4.5 mm.



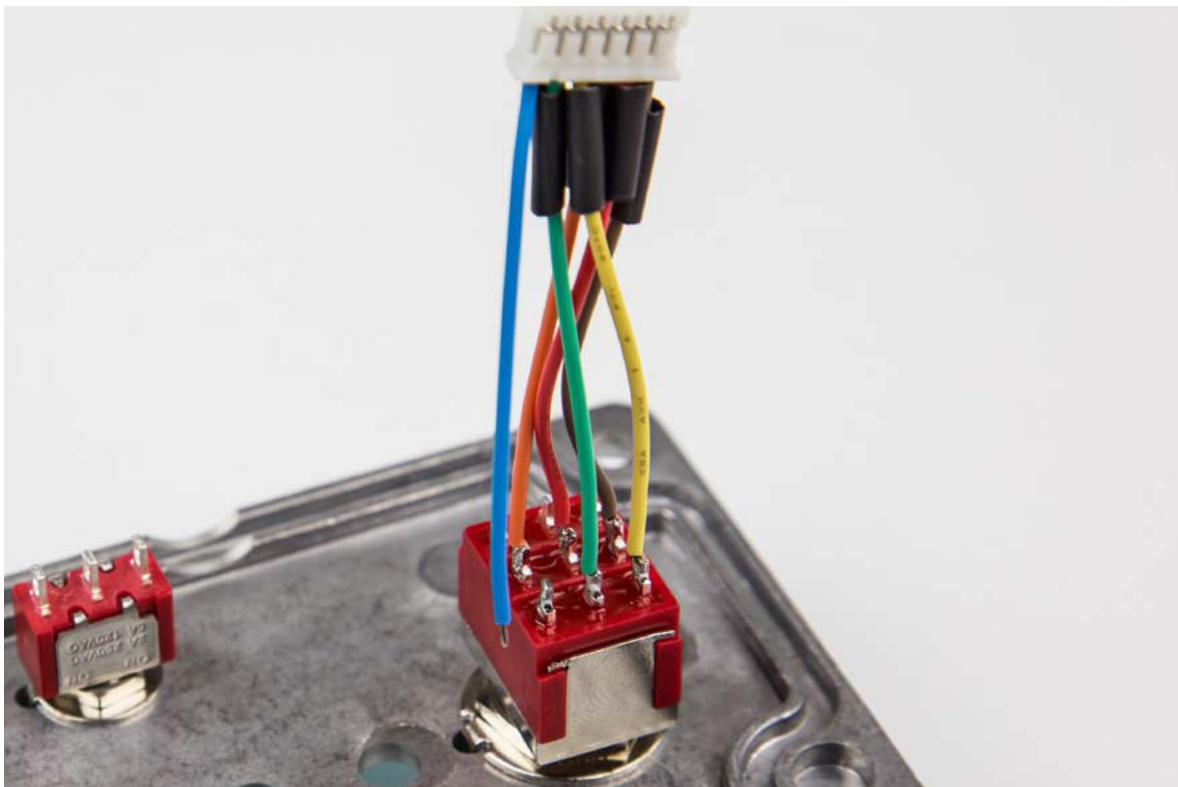
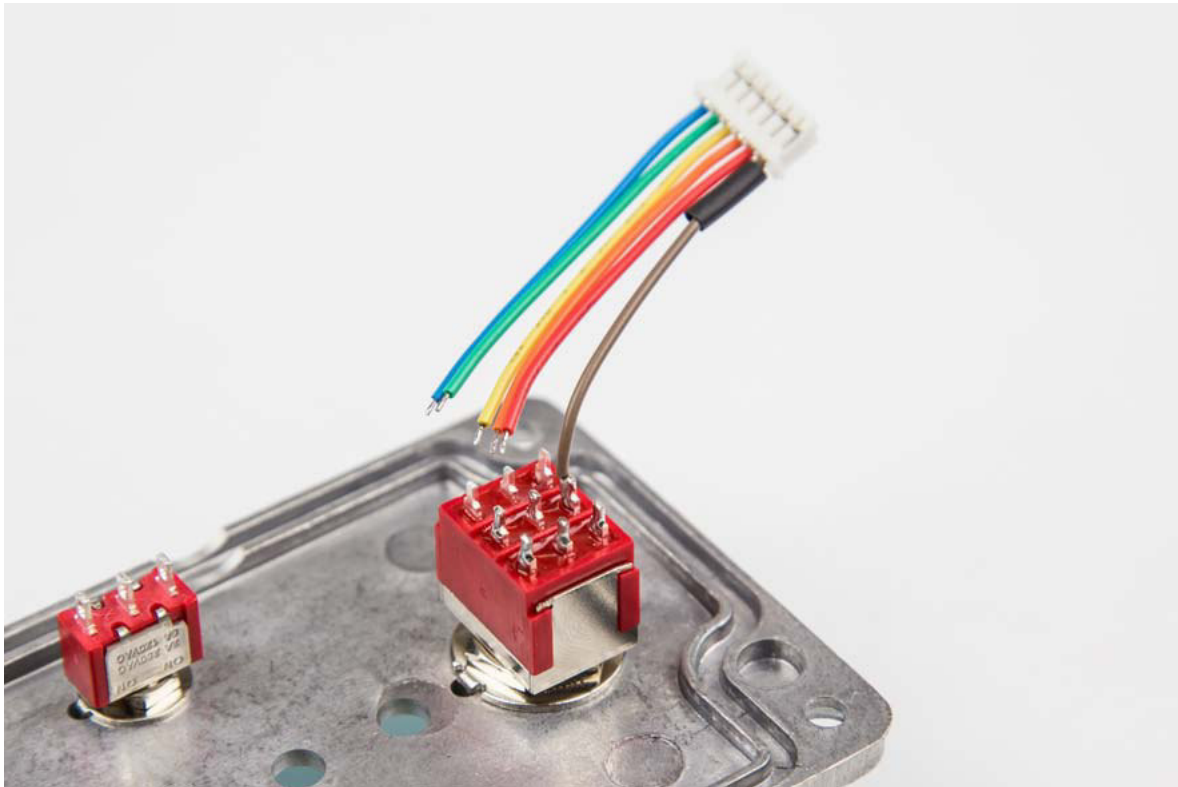
30. Pele y estañe los hilos.

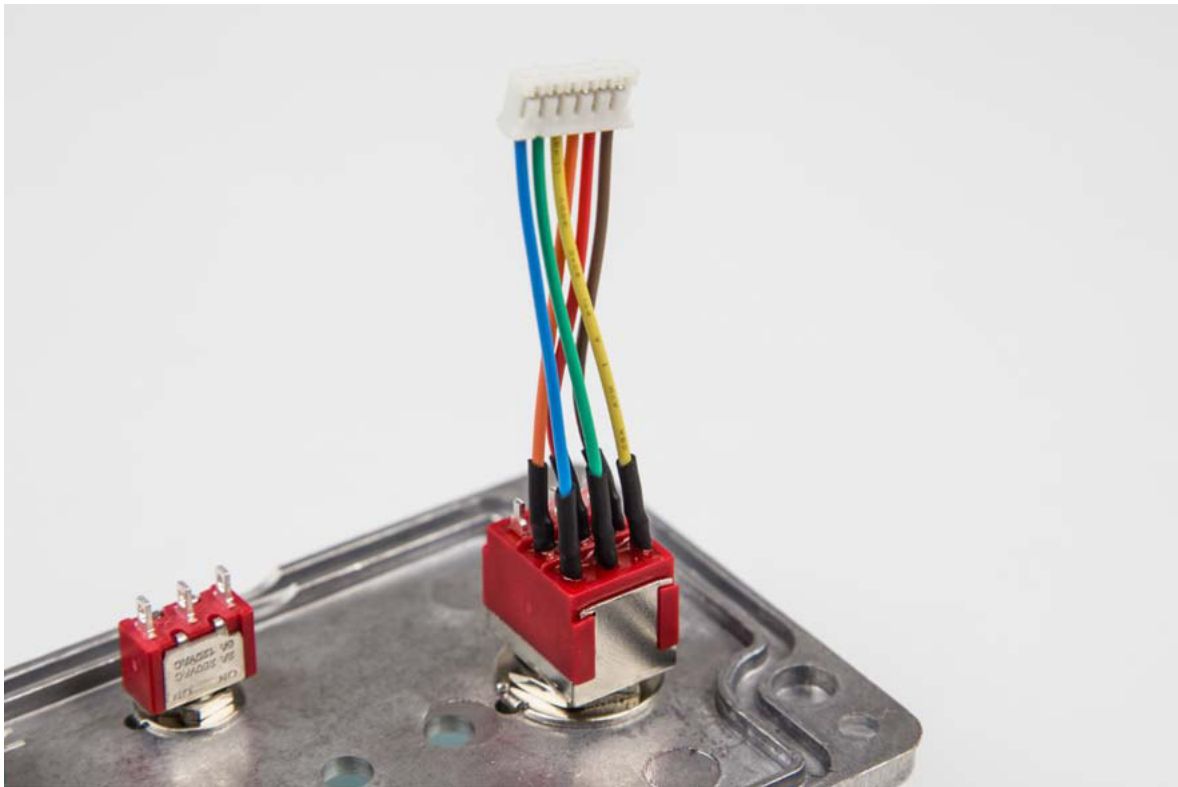


31. Corte 6 piezas de 7 mm del tubo termorretráctil de 2.4 mm.

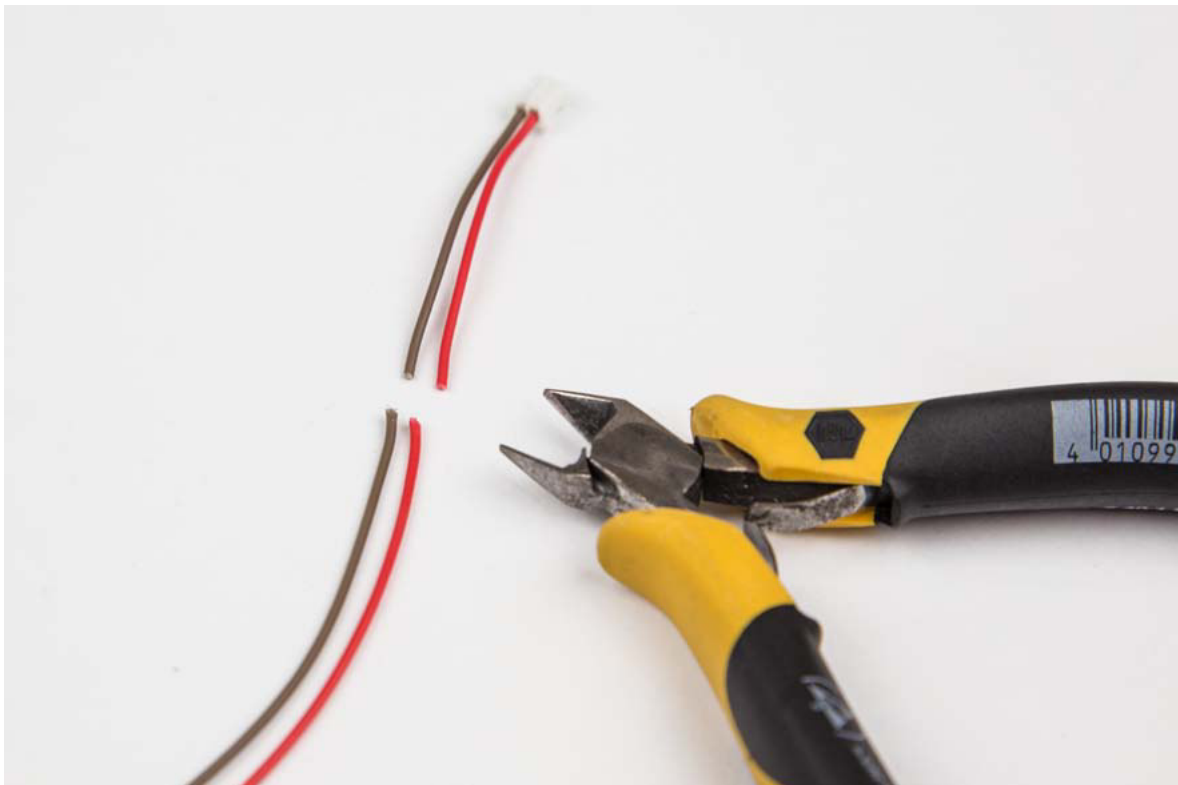


32. Suelde los cables al interruptor de pie (véase fig.). **No olvide los tubos termorretráctiles y controle los colores.**





33. Corte los cables del conector hembra de 2 hilos hasta 4.5 mm.



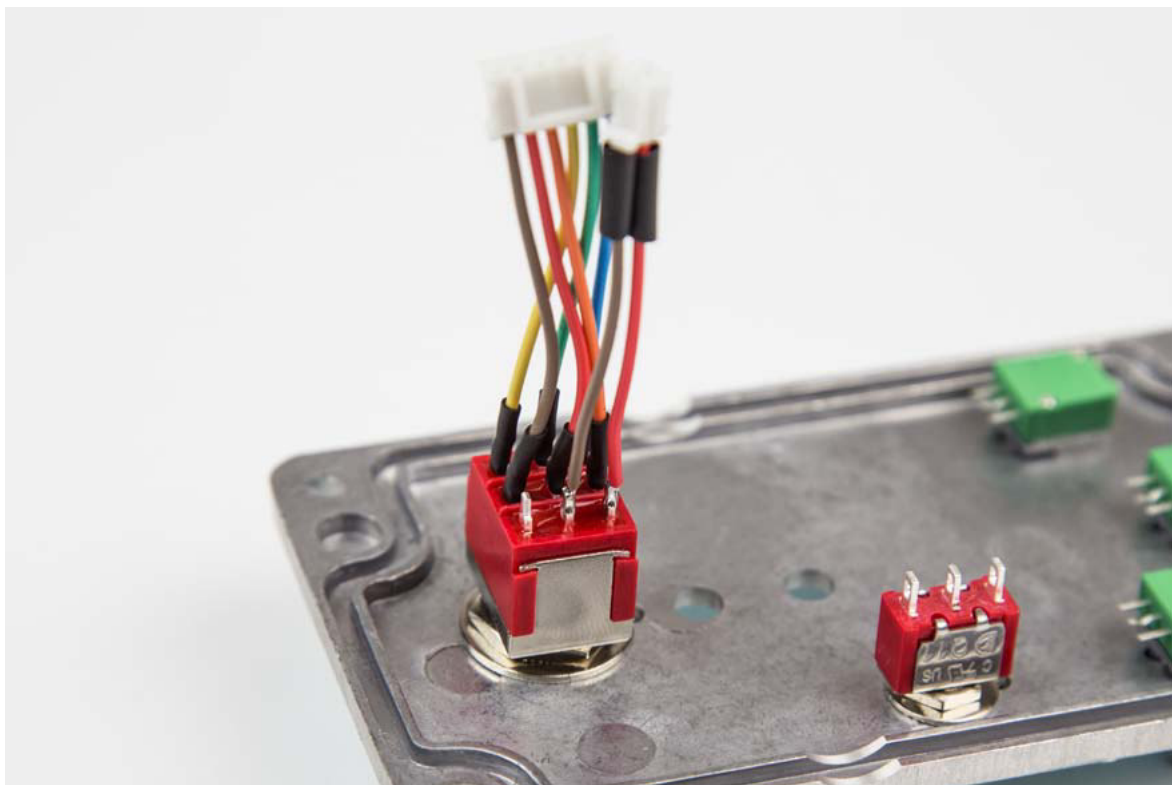
34. Pele y estañe los hilos.



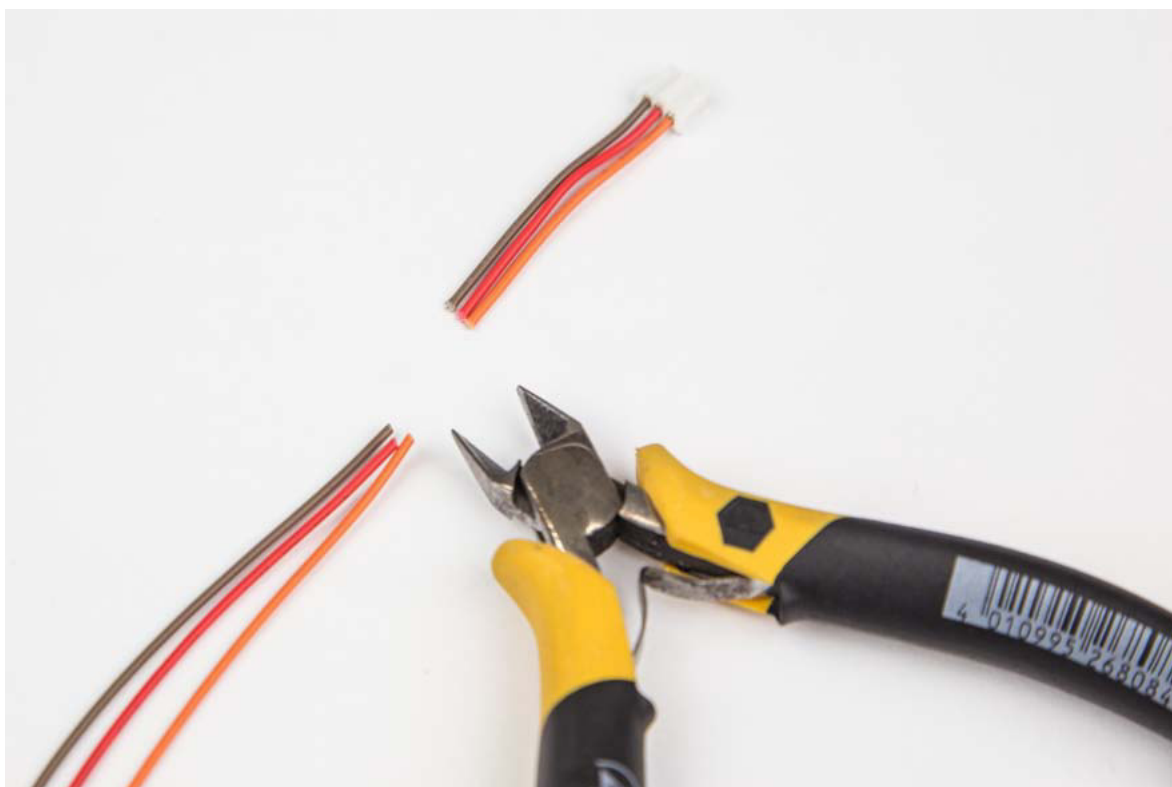
35. Corte 2 piezas de 7 mm del tubo termorretráctil de 2.4 mm.



36. Suelde los cables al interruptor de pie (véase fig.). **No olvide los tubos termorretráctiles y controle los colores.**



37. Corte los cables de uno de los conectores hembra de 3 hilos hasta 4.5 mm.



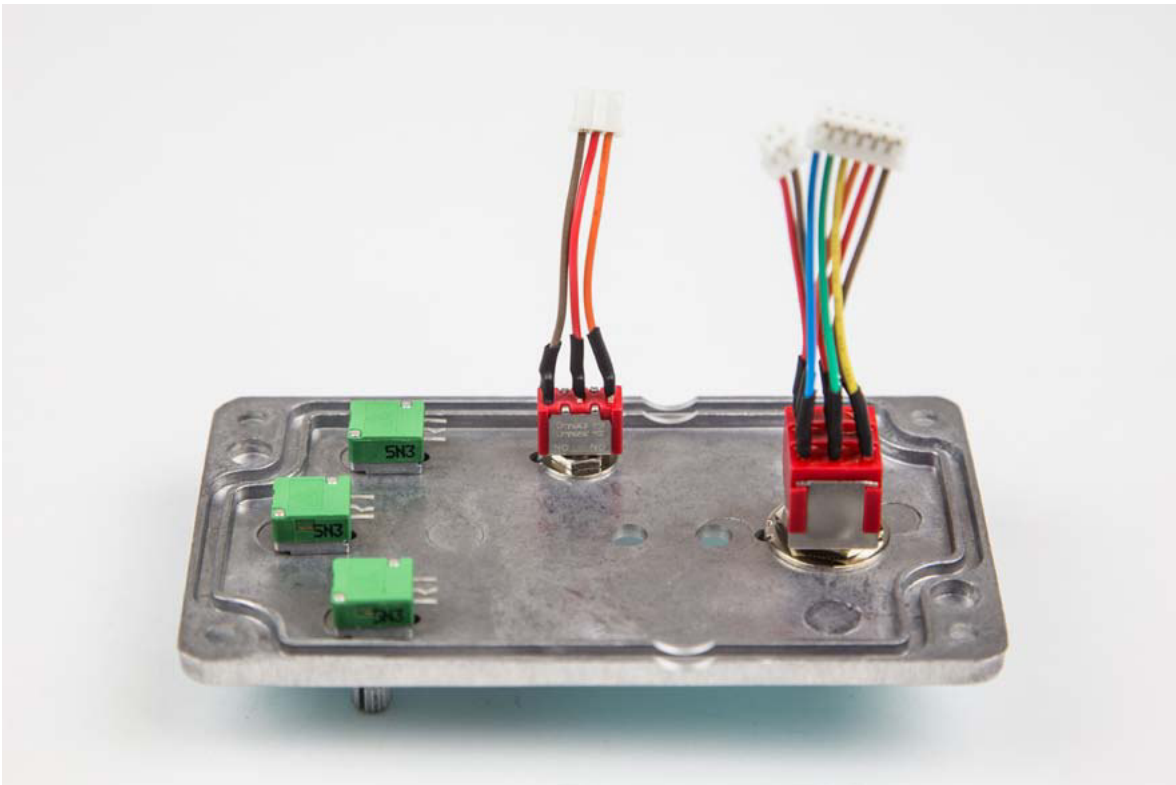
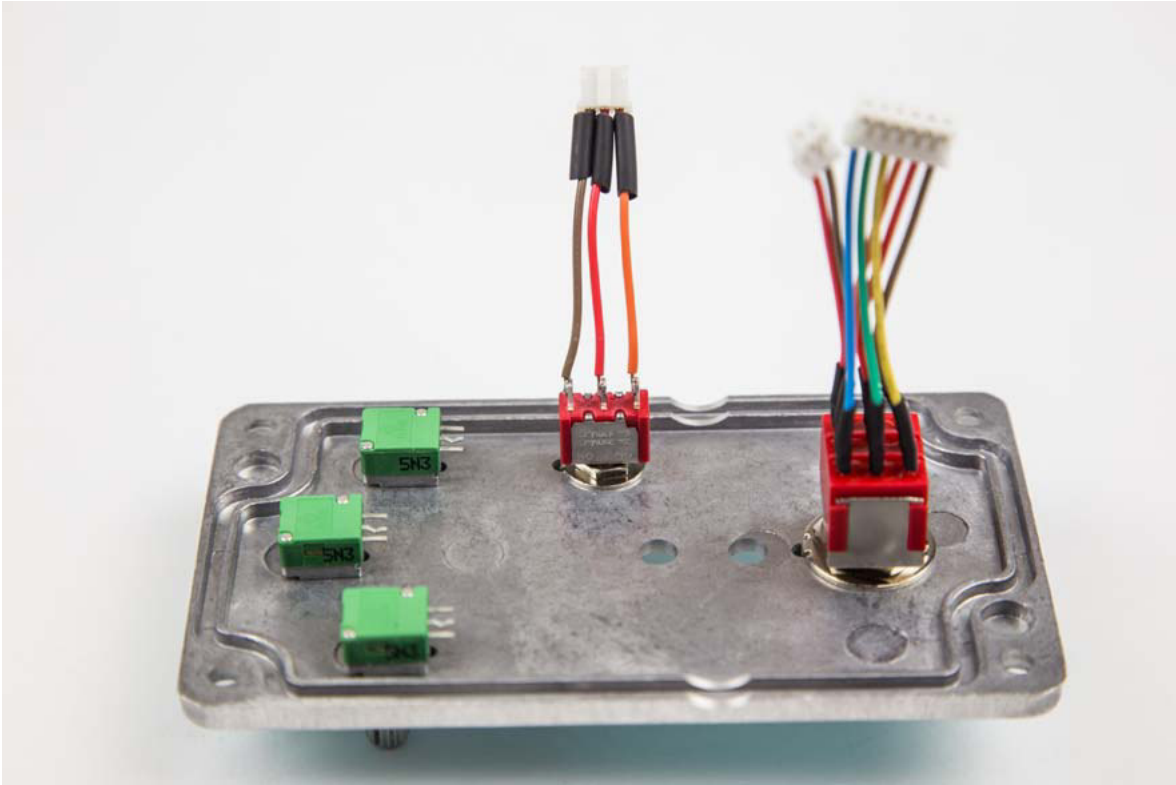
38. Pele y estañe los hilos.



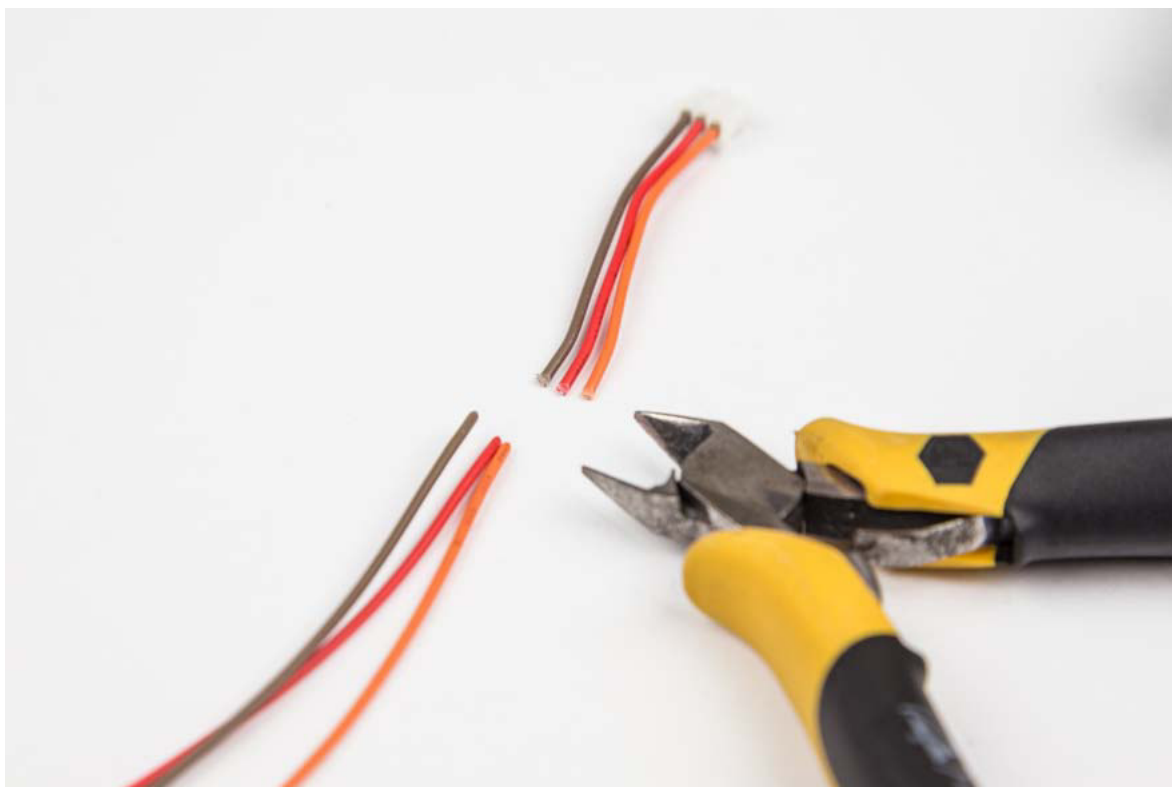
39. Corte 3 piezas de 7 mm del tubo termorretráctil de 2.4 mm.



40. Suelde los cables al selector (véase fig.). **No olvide los tubos termorretráctiles y controle los colores.**



41. Corte los cables de dos de los conectores hembra de 3 hilos hasta 5 mm.



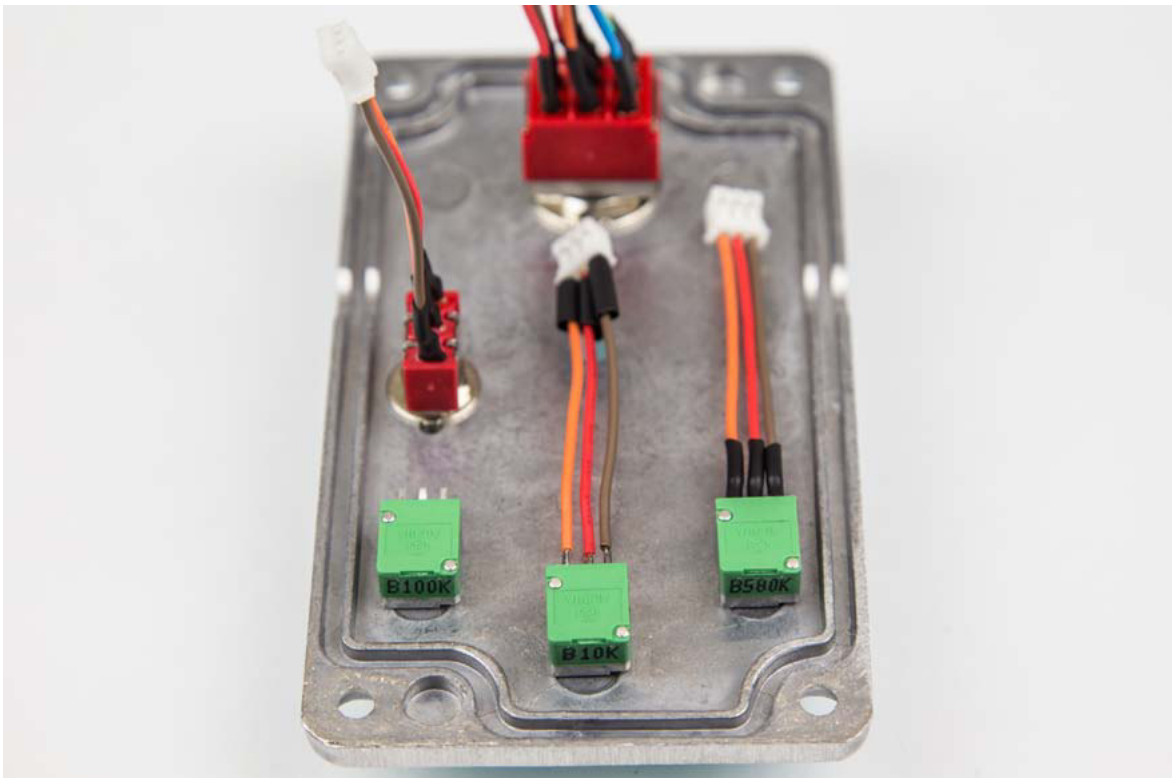
42. Pele y estañe los hilos de ambos conectores.



43. Corte 6 piezas de 7 mm del tubo termorretráctil de 2.4 mm.



44. Suelde los cables al potenciómetro 500K y el potenciómetro B10K (véase fig.). No olvide los tubos termorretráctiles y controle los colores.



45. Corte los cables de uno de los conectores hembra de 3 hilos hasta 7 mm.



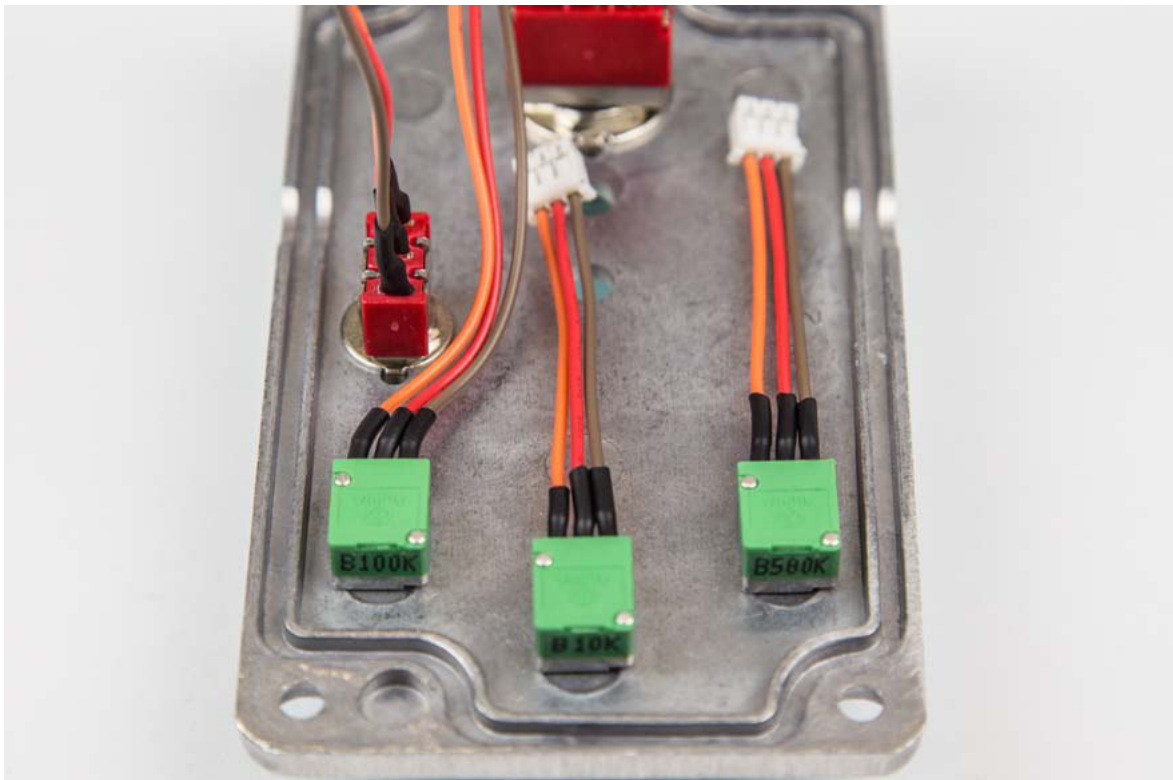
46. Pele y estañe los hilos del conector.



47. Corte 3 piezas de 7 mm del tubo termorretráctil de 2.4 mm.



48. Suelde los cables al potenciómetro B10K (véase fig.). **No olvide los tubos termorretráctiles y controle los colores.**



49. Fije los tres botones a la parte superior de los potenciómetros.



50. Conecte todos los conectores de manera correcta y cierre la carcasa.





¡Enchufe su aparato y toque!

velleman®



VellemanProjects



@Vel_Projects

VELLEMAN nv - Legen Heirweg 33, Gavere (Belgium)
vellemanprojects.com

REFERENCIA: K8110

REVISIÓN: HK8110